



Unia Europejska
Europejski Fundusz
Morski i Rybacki



Wypoczynek nad wodą w gminie

WIELEŃ

Krzysztof Bogdanowicz



WYPOCZYNEK NAD WODĄ W GMINIE WIELEŃ

Przewodnik turystyczny



SPIS TREŚCI

INFORMACJE OGÓLNE	3
SZLAKI TURYSTYCZNE	4
PRZYRODA	11
ZABYTKI I HISTORIA	19
LUZIE I KULTURA	57
INFORMATOR TURYSTYCZNY	58
RYBACTWO	61

Gmina miejsko – wiejska Wieleń leży w północnej Wielkopolsce i obejmuje tereny po obu stronach rzeki Noteci. Powierzchnia gminy wynosi 428,32 km² co czyni ją największą gminą w Wielkopolsce. Jest także bardzo leśną gminą; lasy zajmują ponad 66 % jej powierzchni. Użytki rolne stanowią 25 % powierzchni; w tym grunty orne – 15 %, łąki 10 %. Stolicą Gminy jest stare miasto Wieleń liczące prawie 6000 mieszkańców.

Nazwa Wieleń budzi wiele kontrowersji wśród językoznawców; najczęściej zwolenników ma hipoteza, że pochodzi od określenia oznaczającego pagórkowatą okolicę. W gminie jest 19 wsi sołeckich, zamieszkałych przez 12 514 mieszkańców (tendencja spadkowa). Najwięcej osób mieszka w mieście Wieleń (prawie 50 % mieszkańców gminy), drugie w kolejności jest Rosko, następnie Miały, Wrzeszczyna, Gulcz, Dzierżąno Wielkie. Najmniejsze osady to Gniewomierz, Bielsko i Osina. Gęstość zaludnienia 29 osób na km² jest znacząco niższa niż dla całego kraju (123 osoby).

W krajobrazie gminy najmocniej wyróżnia się dolina Noteci, płaska jak stół, pokryta kobiercami łąk, przecięta licznymi kanałami. Rozległe widoki, cisza i spokój wynikające z oddalenia od ludzkich osad to jej cechy charakterystyczne. W północnej części koło Dzierżąna Wielkiego występują rynny jeziorne; w Puszczy Noteckiej wydmy piaskowe i niecki deflacyjne (obniżenia między wydmami).

W gminie Wieleń występuje kilkanaście jezior o łącznej powierzchni 316 ha. Najwięcej jezior leży w dolinie Miały. Powstały one poprzez spiętrzenie wód rzeki na potrzeby licznych niegdyś młynów. Największe z nich to J. Białe (ponad 100 ha) i J. Miały (33 ha). Większość rzek i strumieni skupia się na północnym brzegu Noteci, na południe od niej sieć rzeczna jest bardzo uboga.

Północne tereny gminy odwadnia rzeka Bukówka o długości 48 km. Wypływa z J. Bukowo Duże (gmina Człopa), przepływa przez J. Straduńskie i za Herburtowem wpada do Noteci. Jej dopływy to Dzierżąna (14 km) oraz Zbrzyca. Niewielka rzeczka - Modrza wypływa na łąkach na wschód od Gieczynka, płynie przez Dębogórę i wpływa do Człapi (gmina Krzyż Wlkp.) Najdłuższą rzeką Puszczy Noteckiej jest Miała o łącznej długości 64 km; druga w kolejności jest Gulczanka (długość 32 km). Niewielki ciek – Zawada (10 km) wypływa na południe od Wrzeszczyny i łączy szereg dużych stawów rybnych, wpadając do Noteci w Drawskim Młynie.

Większość wsi i osad koncentruje się wzdłuż brzegów Noteci, stare wsie Rosko i Wrzeszczyna na południowym brzegu, olenderskie wsie Herburtowo, Folsztyn na północnym. Na północ od Noteci znajdują się obszary głównie leśne, pozostałości dawnej Puszczy Nad Drawą z nielicznymi wsiami wśród lasu. Na południe od Noteci w monotonnych lasach sosnowych Puszczy Noteckiej spotkamy wsie, które swój rozwój zawdzięczają położeniu nad wodą; rzeka Miała ze swoimi licznymi jeziorami wprowadza ożywienie pośród suchej, piaszczystej okolicy.

Wieleń w średniowieczu był grodem pomorskim, potem kasztelanią polską, miastem królewskim, następnie prywatnym - przez stulecia był stolicą dóbr wieleńskich, leżących w województwie wielkopolskim. Zagarnięty przez Prusy w 1772 r. w konsekwencji ostatni polski właściciel miasta – Sapieha sprzedał je wraz z rozległymi dobrami niemieckiemu rodowi von Blanckensee; miasto szybko się germanizowało i podczas powstania Wiosny Ludów w 1848 r. żądało przyłączenia do Prus Zachodnich. W 1887 r. utworzono powiat wieleński a w mieście wybudowano szereg reprezentacyjnych budynków. W 1920 r. granica państwowa odcięła tereny na północ od Noteci od państwa polskiego. Ich odrębność utrzymała się po 1945 r.; Wieleń Północny był osobną jednostką administracyjną do 1954 r. Od 1999 r. gmina Wieleń wchodzi w skład powiatu czarnkowsko – trzcianieckiego.



Copyright by
Fundacja Centrum Aktywności Obywatelskiej
Tekst i zdjęcia Krzysztof Bogdanowicz
<https://www.facebook.com/kbogdanowiczfotografia/>
Przepisy na potrawy z ryb pochodzą z Poradnika Rybnych Warsztatów Kulinarynych
wydanego przez Nadnotecką Grupę Rybacką

Wydanie I, Szydlowo 2020

Wydawca:
Fundacja Centrum Aktywności Obywatelskiej
Wydawnictwo Kresy Zachodnie
ul. Krańcowa 2, 64-930 Szydlowo
www.rarus.eu, e-mail: cao@onet.eu

Opracowanie graficzne i skład:
Studio Projektu Graficznego „ART-WENA” Alicja Noska-Figiel
Piła, 64-920, ul. Hutnicza 24
tel. 501 186 165, e-mail: alicja@noska.pl, www.art-wena.pl

ISBN 978-83-958376-3-0

Publikacja współfinansowana przez Unię Europejską ze środków Europejskiego Funduszu Morskiego i Rybackiego w ramach Programu operacyjnego Rybactwo i Morze oraz ze środków Fundacji CAO



Szlak łącznikowy sieci szlaków Nordic Walking
Verbindungswanderweg im Netz der NW Wanderwege



Szlak NW D 15
NW Wanderweg D 15



Roztańczone las
„Tanzender Wald“

Gmina Wieleń dysponuje dobrze rozwiniętą siecią szlaków turystycznych. Poza tradycyjnymi szlakami pieszymi PTTK o przebiegu liniowym istnieje nowoczesna w założeniu sieć szlaków nordic walking w formie pętli, dostosowanych do współczesnych form uprawiania turystyki. Ponadto corocznie znakowane są szlaki rowerowe na potrzeby maratonu MTB o nazwie „Michałki”. Dodając do tego szlaki kajakowe na Bukówce, Miale i Noteci otrzymujemy atrakcyjny dla turystów obraz gminy.



SZLAKI NORDIC WALKING

Sieć szlaków nordic walking o nazwie „Z kwiatka na kwiatek” przygotowana została przez Stowarzyszenie Bukówka, skupiające właścicieli gospodarstw agroturystycznych.

W sieci szlaków spotkamy ścieżki w formie pętli: krótkie -oznaczone kolorem żółtym (ok. 5 km), średnie - niebieskie (ok. 10 km) i dla wytrwałych - czerwone (ok. 15 km), wychodzące z poszczególnych miejscowości. Całość o długości niemal 170 km. Najciekawsze miejsca na trasie to: Dębogórskie Karpaty, Roztańczone Las, Dolina 12 Źródeł. *Opisy szlaków ze strony internetowej projektu www.zkwiatkanakwiatek.pl.*

Dębogóra

D 5 - Piękna trasa, biegnąca przez lasy, pola, po drodze mijamy Kaczorowo - urokliwy staw, nad którym można podpatrywać kaczki, gęsi, czaple, żurawie. Pośród monotonii pól wyłania się teren, który może być nazwany Bieszczadami w miniaturze, bardzo malowniczy, o bogatej rzeźbie terenu, widzimy wzgórza morenowe (polodowcowe, piachy, głazy narzutowe), pozostałości lodowca - ozy, których dnem płynie rzeka Modrza. Różnica poziomów dochodzi do 30 m.

D 10 - Szlak wiedzie po malowniczych ścieżkach w lesie w kierunku Gieczynka, stamtąd po wzgórzach wokół rzeczki Modrzy, wzdłuż ozu dębogórskiego, po drodze napotykamy także strome odcinki. Wędrujemy brzegiem osady bobrowej, gdzie doskonale widać skutki pracy bobrów. W okolicach miejscowości Gieczynek szlak wiedzie wokół Góry Czarownic, zwanej Babią Górą lub Hexenberg.

D 15 - Przepiękna trasa wiodąca głównie lasami, bardzo urozmaicona. Decydując się na nią będziemy wędrować malowniczymi wąwozami z widokiem na wzniesienia zwane Dębogórskimi Karpatami. Startujemy w pobliżu Dworu Dębogóra, mijamy groble, idziemy płytkim wąwozem i dochodzimy do miejsca, gdzie z lewej strony rozciąga się widok na dolinę

rzeki Modrza. Następnym ciekawym punktem trasy jest Jezioro Kołedy Królewskie, dalej widok na piękną dolinę, mijamy rozlewisko, a potem dochodzimy do niesamowitego, pełnego grozy Roztańczonego Lasu. Nikt nie zna przyczyny tak niezwykłego ukształtowania pni drzew na krótkim odcinku, ale widok mógłby służyć za scenografię filmową lub teatralną.

Dzierżążno Wielkie

DZ 5 - Trasa rozpoczyna się w centrum wsi przy sklepie. Początkowo wiedzie przez wieś przy samym brzegu jeziora. Warto zwrócić uwagę na roztaczający się piękny widok. Następnie oddala się od jeziora i prowadzi przez sosnowy las i ponownie dochodzi do punktu, z którego widać jezioro. Można tam napotkać tamy i żeremia bobrowe. W jeziorze można się wykąpać, przy końcu trasy jest oznakowane zejście na piaszczystą plażę. Przechodzimy w pobliżu Villi Sobieski i wracamy do wsi.

DZ 10 - Jest to w większości trasa prowadząca lasami, bardzo urozmaicona, obfitująca w piękne, morenowe krajobrazy. Możemy tu napotkać bociany, żurawie, czaple. W pobliżu mijamy gospodarstwo agroturystyczne 4 Wiatry, gdzie można się zrelaksować korzystając z masażu mauri. We wsi Dzierżążno Małe warto zwrócić uwagę na kościół o konstrukcji szachulcowej z XVII wieczną dzwonnica.

DZ 15 - Wychodzimy z Dzierżążna, dochodzimy do pięknych łąk, na których wytworzył się naturalny zbiornik wodny, gdzie zagnieździły się łabędzie i ulokowały żurawie. Kolejnym interesującym punktem trasy jest stary, niemiecki cmentarz, na którym wiosną kwitną tysiące konwalii. Trasa wiedzie przez pola, potem widać górkę, na której kiedyś stał wiatrak, przechodzi w pobliżu zabudowań starej leśniczówki. Następnie przechodzimy obok leśnego stawu - ulubionego miejsca dzikich kaczek i mijając Jezioro Dzierżążno wracamy do wsi.

Kocień Wielki

K 5 - Trasa rozpoczyna się przy tablicy sołectwa i wiedzie na północ. Wkrótce - na wysokości wjazdu do Jędrusiowej Chaty - skręca w prawo i prowadzi między polami, lasami i łąkami. Dochodzimy do samotnie stojącej, okazałej, starej olchy i dalej szerokim łukiem idziemy aż do drogi gruntowej prowadzącej do Dzierżążna Wielkiego i trasy łącznikowej. Podążając za znakami wchodzimy do lasu i po drodze widzimy piękną, ogromną, starą lipę, brzozy i kilka dostojnych jodeł, wskazujących na pozostałości dawnego gospodarstwa, dziś ukryte w lesie. Wracając dochodzimy do skrzyżowania pięciu dróg, przecinamy trasę K10 i wracamy do Jędrusiowej Chaty.



Szlak NW koło Dębogóry
NW Wanderweg bei Eichberg



Szlak NW koło Wieleń
NW Wanderweg bei Filehne



Dragowskaz na szlaku NW
Wegweiser auf dem NW Wanderweg



W Dolinie 12 Źródeł
Im Tal der 12 Springe



Szlak pieszy żółty w Dolinie Strugi Zdrojek
Gelber Wanderweg im Tal des Spring - Fliessses



Stawy przy szlaku nordic walking
Teiche an dem NW Weg

K 10 - Początek trasy przy tablicy sołectwa. Trasa początkowo przebiega leśnymi drogami, o nieznacznym stopniu trudności. Dalej wchodzi w krajobraz morenowy, gdzie ukształtowanie terenu jest już bardziej urozmaicone. Po drodze mijamy urokliwe Źródlane Stawy, a dalej dochodzimy do Młyńskiego Stawu ze starą śluzą i ruinami młyna, zwyczajowo zwanego Springmühle. Droga powrotna przebiega początkowo po przeciwnej stronie Źródłanych Stawów, a dalej wzdłuż malowniczej rzeki Bukówki.

K 15 - Urokliwa i bardzo urozmaicona trasa, z wieloma miejscami warty zobaczenia. Czeką Dolina 12 Źródeł, w której z ziemi wybija 12 obfitych źródeł z wodą mineralną, dalej ciąg źródełnych stawów tworzących krajobraz rodem z Kanady i będących siedliskiem ptactwa wodnego i błotnego. Przy odrobinie szczęścia można tu napotkać czaple białe, siwe, czarne bociany, orły bieliki, zimorodki. Dalej mijamy malowniczo położoną leśniczówkę Zwierzyniec, usytuowaną nad samą Bukówką. W jej okolicy jest jedyny mostek, którym można przejść na drugą stronę rzeki. Warto też zwrócić uwagę na położony przy tej trasie starodrzew 100-150 letnich buków, o potężnych obwodach. Bukowina ta nie jest objęta gospodarką leśną, można więc zobaczyć, jak wygląda las, w który nie ingerują ludzie.

Wieleń

W 10.1 - Jest to przyjemna trasa dla średniozaawansowanych. Wiedzie przez dość płaski teren, głównie lasami mieszanymi. Pozwala napawać się świergotem ptaków i zapachem lasu. Idąc nią warto zwrócić uwagę na przepiękne, dostojne dęby. Kawalek dalej uwagę przyciągnie szpaler wysokich, pięknych sosen, roztaczających woń żywicy. Trasa zaczyna się i kończy w Wieleniu.

W 10.2 - Piękna, urozmaicona i niezbyt trudna trasa w okolicy Wielenia. Idąc nią przekraczamy dwukrotnie rzekę Bukówkę, mijamy malowniczą leśniczówkę, groblę na stawie, a przed końcem możemy jeszcze podziwiać piękny widok na rozlewisko. Trasa wiedzie głównie lasami mieszanymi, ze wszystkimi ich urokami i niezwykłościami.



Szlaki znakowane piesze PTTK

Szlak żółty PTTK Ostroróg – Bydgoszcz długość całkowita 268,8 km 66,5 Kobusz, szl.3522n, 1814z – 72,6 Piłka (PKS) – 78,1 Marylin – 86,7 Potrzebowice – 89,8 Wieleń Płd. – 91,4 Wieleń (PKS) – 93,0 Wieleń Płn. PKP – 98,7 leśn. Zwierzyniec – 107,0 Dzierżążno Wielkie (PKS), szl. niebieski.

Szlak przecina tereny gminy z południa na północ; zapoznaje z różnorodnością krajobrazową gminy. Początkowo wiedzie przez wydmy Puszczy Noteckiej, suchym borem sosnowym, prowadzi przez Dolinę Miały, wprowadza do Wielenia. Przekraczamy Noteć i wchodzimy w lasy Puszczy Drawskiej, urozmaicone dużą ilością lasów liściastych i malowniczych strumieni. Ostatnim przystankiem na terenie gminy jest Dzierżążno Wielkie.

Szlak niebieski PTTK Ujście – Wąsosz długość całkowita 365,2 km 0,0 Ujście (PKS), szl.184c – 4,0 Mirosław – 11,0 Walkowice (PKS) – 13,0 Romanowo Górne, skraj – 19,5 Romanowo Dolne – 23,0 Osuch – 25,5 Czarnków, rynek (PKS), szl.185z – 27,2 Czarnków-park, wzgórze – 30,8 leśniczówka – 34,5 Goraj Zamek, szl.185z – 35,7 Bzowo – 36,6 Antoniewo – 42,9 Kruteczek – 47,3 Hamrzysko, szl. żółty – 54,9 jez. Białskie – 57,8 Mężyk, szl. żółty – 65,3 Miały, skraj – 69,7 Marylin – 75,8 Kobusz, szl.204y, 1814z – 85,8 Bucharzewo „Chata Zbójców”, szl.1813c – 87,1 szl.1813c – 91,3 Piaski – 92,1 Sieraków rynek (PKS), szl.204y – 93,0 Sieraków ul. Dworcowa

Szlak niebieski prowadzi południową częścią gminy; wkracza na jej teren z sąsiedniej gminy Czarnków. Wiedzie wzdłuż rzeki Miały a następnie skręca na południe w stronę Sierakowa.

Szlak żółty PTTK - łącznikowy

Wrzeszczyna – Mokrz, dł. 18,5 km 0,0 Wrzeszczyna (PKS) – 6,8 Mężyk, szl.3522n – 13,5 leśn. Rzecin – 14,3 Rzecin – 18,5 Mokrz PKP



Szlaki znakowane rowerowe

- Szlak niebieski Karwin- Kwiejce - Kamiennik
- Szlak czerwony: Borzysko Młyn –Piłka- Pęckowo- Drawsko
- Euro Route R1 na odcinku Wieleń- Herbutowo- Nowe Dwory
- Regionalna Trasa Rowerowa R 4 Wronki –Wieleń –Człopa
- Szlak niebieski okrężny „ Śladami Sapiehów” – 54 km; Krzyż- Lubcz Wielki- Herbutowo- Wieleń – Kuźniczka – Kocień Wielki - Dzierżążno Wielkie – Gieczynek – Dębogóra - Wiżany – Huta Szklana – Brzegi- Krzyż
- Szlak czerwony „ Po obu stronach Noteci” 55 km; Krzyż – Drawsko – Pęckowo – Piłka – Marylin – Miały – Potrzebowice – Wieleń – Mniszek – Huta Szklana – Krzyż Wielkopolski

Dla zapalonych rowerzystów przełajowym wydarzeniem jest organizowany corocznie maraton o nazwie „Michałki”. Do 2019 r.



Trasa Mini Maratonu Michałki
Mini Route des Radmarathons „Michałki“



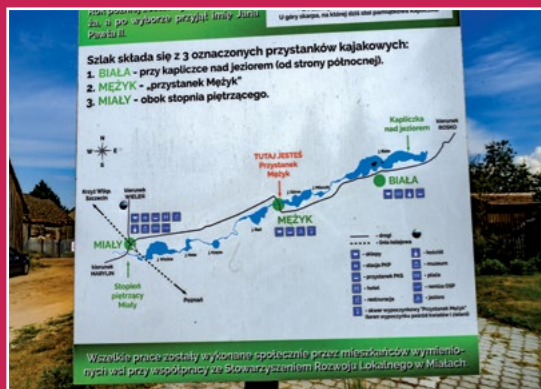
Dwie trasy Maratonu Michałki
Zwei Routen des Radmarathons „Michałki“



Jaz na Miałej w Miałach
Stauwehr auf dem Miala - Fliess



Staw w Miałach
Teich in Miala



Tablica informacyjna szlaku kajakowego w Mężyku
Informationstafel der Kajakroute in Mensik

wyznaczone były trzy trasy wokół Wielenia: Runda mini 34 km; Runda mega 57 km, Runda giga 100 km; Począwszy od roku 2020 zmieniono przebieg tras. Dokładny przebieg na stronie internetowej maratonu.



Szlaki kajakowe

Płynące przez gminę rzeki Noteć, Bukówka i Miała są ciekawymi szlakami kajakowymi o różnym stopniu trudności. Noteć jest łatwa, monotonna, urozmaicona przez rozmieszczone w miarę równomiernie śluzy; z uwagi na rozległe przestrzenie po obu stronach rzeki, oddalenie od osad ludzkich może być niebezpieczne podczas silnego wiatru lub burzy. Miała stwarza trudności podczas przenoski na dawnych młynach lub konieczności pokonywania zwalonych drzew, trudy wynagrodzą piękne widoki na licznych jeziorach. Szlak Bukówki z uwagi na coraz niższe stany wody można przepłynąć tylko w sezonie zimowym.

Miała – opis szlaku

Miała, lewobrzeżny dopływ Noteci, jest największą z rzek przecinających Puszcę Notecką. Ma swoje źródła w pobliżu wsi Nowiny. W górnym biegu Miała łączy ze sobą 9 bardzo malowniczych, rynnowych jezior. Słaby prąd rzeki na krótkich odcinkach pomiędzy jeziorami umożliwia zwiedzenie górnej części szlaku w obu kierunkach. W biegu środkowym mijają niewielkie wsie i porusza kilka turbin.

Miałą prowadzi szlak kajakowy im. Jana Pawła II dla upamiętnienia jego pobytu na jeziorach w roku 1977. Miała stanowi mało popularny szlak kajakowy, dostępny tylko przy wyższych stanach wód. Charakteryzuje go duża liczba przenoski, wolny nurt, niskie mostki i inne utrudnienia. Zależnie od ilości wody dostępny od Kruteczka lub Białej (48-54 km). Czas spływu – 2 dni. Skala trudności szlaku to ZWB (ZWC) – łatwy, miejscami nieco trudny. Uciążliwość bywa oceniana na U3 (dość uciążliwy). Atrakcyjność wysoka.

Rzeka dostępna jest dla kajaków od wsi Biała, położonej około 10 km poniżej źródeł rzeki.

Poniżej wsi Chełst, Miała wartko spływa w szeroką pradolinę do starego koryta Noteci i płynąc tymże korytem jeszcze kilkanaście kilometrów, kończy swój bieg w pobliżu Drezdenka, gdzie łączy się ze Starą Notecią, po której możemy przepłynąć do Drezdenka po drodze napotykać na jaz i konieczność przenoszenia kajaków, a następnie wśród malowniczych łąk przepłynąć do Noteci.

Noteć

Noteć jest siódmą pod względem długości rzeką w Polsce (391 km). Żeglowna na całej długości; od 1774 łączy Wisłę z Odrą poprzez Kanał Bydgoski. Regulacja rzeki pod koniec XIX w. między Nakłem a ujściem Drawy skróciła jej bieg o 30 km. Pogłębiająca się w Polsce susza utrudnia ruch łodzi turystycznych na odcinku Noteci Leniwej, gdzie rzeka swobodnie płynie między łąkami; lepiej wygląda sytuacja na odcinku rzeki, gdzie poziom wody regulują liczne stopnie wodne. Na terenie Gminy Wielień są to stopnie: Rosko, Wrzeszczyna, Wielień.

Notecią można płynąć wynajętą łodzią turystyczną, tratwą bądź kajakiem. Spływ kajakiem daje nam większą swobodę ponieważ nie musimy czekać na śluzowanie, które dostępne jest tylko w określonych godzinach pracy śluzy. Przeniesienie (lub ciągnięcie po trawie) kajaka to zaledwie kilkadziesiąt metrów; przy okazji możemy podziwiać kunszt dawnych budowniczych stopni wodnych i nadal sprawne urządzenia sprzed ponad stu lat. Zagospodarowanie turystyczne na stopniach wodnych jest więcej niż skromne, brak nawet miejsc schronienia się przed deszczem. Pomału jednak dzięki środkom z NGR powstają wiaty turystyczne, co może przyczynić się do zwiększenia ruchu na rzece. Póki co, cieszymy się ciszą (w 2020 r. remontowana jest śluza w Drawskim Młynie, co praktycznie wyłączyło ruch motorowodny) i malowniczymi widokami. Wiosną i jesienią towarzyszyć nam będą liczne stada przelatujących ptaków, a latem krążące wysoko nad głową ptaki drapieżne. Dodatkową atrakcją wiosną jest wszechobecny zapach bzu czarnego, masowo porastającego brzegi rzeki.

Bukówka – mała rzeka o wielu obliczach

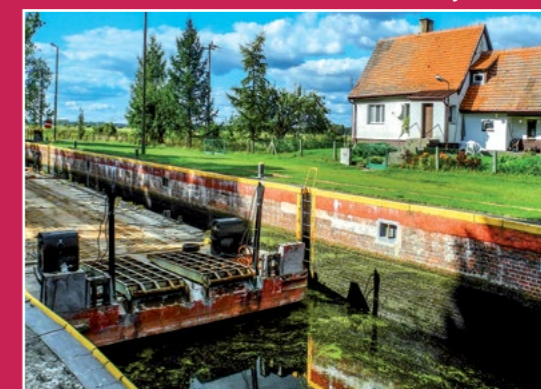
Bukówka ma 50 km długości. Źródła powyżej Jeziora Bukowo koło Trzcinnia. (Swoje źródła w tej okolicy mają jeszcze Niekurska Struga i Cieszynka). Ujście do Noteci za śluzą 21 w Drawskim Młynie. Powyżej szosy z Trzcianki do Wołowych Lasów zasila spore stawy rybne. (Dawniej była tu osada zwana Niewerder – leśniczówka, gospoda i kilka zabudowań). Obecnie przy ruinach leśniczówki drzewa, pomniki przyrody. W przeszłości napędzała liczne młyny: Ober M. (dziś L. Straduń), Richlich M. (ruina), Mittel M., Górnica, Kottenhammer, Neu M. (dziś hodowla ryb), Mischke, Filehner Papiermuehle. Bukówka to rzeka o mieszanym charakterze – odcinki leśne przeplatają się z łąkowymi, więc na nudę nie można narzekać. Każdy z odcinków ma swoje wady i zalety: w lesie duża ilość zwalonych drzew, na łąkach gęste szuwały utrudniające płynięcie. Uciążliwość wynagradzają piękne widoki – w leśnych partiach strome zbocza, ruiny starych młynów oraz spokój i cisza. Trochę uciążliwe są liczne tamy bobrowe.



Noteć w Wieleniu
Netze in Filehne



Barki na Noteci
Kähne auf der Netze



Na śluzie
Auf der Schleuse



Mosty na Bukówce
Brücken auf dem Buko - Fliess



Most na Bukówce w Uspysku
Brücke auf dem Buko - Fliess in Minettenruh



Bukówka w dawnej Papierni Wieleńskiej
Buko – Fliess in ehemaliger Filehner Papiermühle

Najlepszą porą do spłynięcia jest wiosna lub inny okres z wysokim stanem wody. Wtedy gładko przepłyniemy nad wszystkim przeszkodami, szuwary jeszcze nie zdążyły porosnąć więc spływ będzie samą przyjemnością.

Spływ Bukówką można podzielić na kilka etapów kierując się możliwościami wodowania kajaków. Na terenie gminy Wieleń atrakcyjny jest leśny odcinek z Kuźniczki do szosy przed Mniszkiem. Rzeka płynie wśród stromych zboczy porośniętych lasem bukowym; utrudnieniem są stawy rybne, które trzeba pokonać z prawej strony. Stawy założone na spiętrzeniu wody po dawnym młynie. Młyn czynny był jeszcze w latach 50-tych XX w. potem popadł w ruinę. Płyniemy obok leśniczówki Brzezinki. Pośród gęstych lasów Bukówka przyjmuje z prawej strony dopływ – Zdrojek, na którym również istniał młyn. Pomiędzy rzekami znajduje się miejsce po dawnym cmentarzu, a nieco dalej rozległe łąki. Spływ kończymy na szosie z wielenia do Przesiek.

Kolejny etap spływu wiedzie pośród łąk noteckich; po minięciu dawnej osady młyńskiej Mniszek czeka nas przenoska na spiętrzeniu wody przy osadzie zwanej niegdyś Papiernikiem Wieleńskim. Za Herburtowem wypływami na łąki i kończymy spływ na śluzie 21 w Drawskim Młynie.



KARP PO POLSKU

JEDZMY RYBY

- 1 kg karpia,
- 20 dag włoszczyzny bez kapusty,
- 1 szklanka wody, 1 szklanka piwa jasnego,
- 3 dag masła, 3 dag mąki,
- 4 dag rodzynek, 4 dag migdałów,
- 5 dag powideł śliwkowych
- 8 dag piernika, sól, cukier,
- imbir, ziele angielskie, liść laurowy, sok z cytryny

Warzywa umyć, obrać, opłukać, rozdrobnić, zalać wodą, ugotować. Oczyszczony i wypatroszony karp umyć, pokroić w poprzek, włożyć do wywaru, wlać piwo, dodać przyprawy, ugotować na małym ogniu. Miękką rybę wyjąć, wywar przecedzić. Migdały sparzyć, obrać ze skórki. Masło rozgrzać, wymieszać z mąką, zasmażyć nie rumieniąc, rozprowadzić wywarem szybko mieszając trzepaczką, zagotować dodać powidła, opłukane rodzyнки, migdały i rybę, posypać piernikiem, gotować kilka minut na małym ogniu, doprawić do smaku.

W Gminie Wieleń znajduje się duża ilość terenów objętych różnymi formami ochrony przyrody. Najcenniejsze z nich chronione są w ramach europejskiej sieci obszarów Natura 2000.

Obszar Natura 2000 Nadnoteckie Łęgi

Ostoja ptasia utworzona w celu ochrony krajobrazu i przyrody doliny dolnego biegu Noteci. Leży między miejscowością Wieleń, a ujściem rzeki Gwdy i zajmuje powierzchnię 16 058,10 ha, a jej szerokość waha się od ok. 500 m do 3,5 km. Pokrywają ją łąki zalewowe, torfowiska niskie, pośród których występują kanały i rowy odwadniające, niegdysiejsze koryta rzeczne oraz wypełnione wodą doły potorfowe. Ekosystem zależy od rocznego cyklu zmian poziomu wód. Licznie występują tu różnego rodzaju zakrzaczenia i zadrzewienia. Siedliska leśne stanowią obecnie ok. 4% powierzchni obszaru. Jest to ostoja ptasia o randze międzynarodowej, w której stwierdzono występowanie prawie 230 gatunków ptaków, z których występują co najmniej 23 gatunki z Załącznika I Dyrektywy Rady i 7-9 gatunków z Polskiej Czerwonej Księgi. W okresie lęgowym obszar zasiedla co najmniej 1% krajowej populacji podrózniczka, kulika wielkiego oraz w znacznej ilości występuje też bąk, bocian biały, dziwonia, derkacz, remiz, rybitwa czarna, rzeczna, zimorodek, czajka, wiele kaczek i perkozów, a w okresie wędrówek – tysiące osobników gęsi zbożowej i białoczelnej. Z gatunków drapieżnych, które mają tu swoje tereny łowieckie, spotyka się takie gatunki jak: bielik, kania ruda i czarna, myszołów, błotniak łąkowy i stawowy, pustułka, orlik krzykliwy. Spośród ssaków najważniejszym gatunkiem obszaru jest bóbr.

Obszar Natura 2000 Dolina Noteci

Obejmuje znaczną część doliny Noteci między miejscowościami Wieleń a Bydgoszczą. Obszar o powierzchni 47 658,0 ha, leżący na wysokości od 37 do 50 m n.p.m. Obszar jest w większości zajęty przez torfowiska niskie, pokryte zalewowymi łąkami i trzcinowiskami, z enklawami zakrzewień i zadrzewień. Teren przecinają liczne kanały i rowy odwadniające. Częste są starorzecza i wypełnione wodą doły potorfowe. Miejscami występują rozległe płaty łągów. Łąki są intensywnie użytkowane. Wody śródlądowe (stojące i płynące) zajmują 2% obszaru, siedliska łąkowe i zaroślowe zajmują 85%, torfowiska, bagna, roślinność na brzegach wód - 2% powierzchni a siedliska leśne 6%. Siedliska rolnicze zajmują 5% obszaru. Obszar częściowo pokrywa się z ważną ostoją ptasią o randze europejskiej. Występują tu 22 gatunki ptaków z załącznika I Dyrektywy Ptasięj. Obszar obejmuje bogatą mozaikę siedlisk z załącznika I Dyrektywy Siedliskowej (11 typów),



Droga w Dolinie Noteci
Weg im Netzetal



Noteć przed śluzą Wrzeszczyna
Netze vor der Schleuse in Wreschin



Noteć za Ujściem
Netze hinter Usch



Jezioro w dolinie Miały
See in Miala Tal



Jezioro Białe o wschodzie słońca
Biala – See am Sonnenaufgang



Jezioro Górne
Oberer See

z priorytetowymi lasami łągowymi i dobrze zachowanymi kompleksami łąkowymi. Notowano tu 8 gatunków z załącznika II Dyrektywy Siedliskowej. Ostoja jest ważnym korytarzem ekologicznym o randze międzynarodowej. W granicach ostoi utworzono: Obszar Chronionego Krajobrazu Dolina Noteci (13100 ha; 1989); 2 rezerваты przyrody: Czapliniec Kuźnicki (5,45 ha; 1988), Łąki Ślesieńskie (42 ha; 1975).

Występujące typy siedlisk

- starorzecza i naturalne eutroficzne zbiorniki wodne,
- zalewane muliste brzegi rzek,
- suche wrzosowiska),
- murawy kserotermiczne i ciepłolubne murawy,
- górskie i niżowe murawy bliźniczkowe,
- zmiennowilgotne łąki trzęślicowe,
- ziołorośla górskie i ziołorośla nadrzeczne,
- łąki selemicowe,
- niżowe i górskie świeże łąki użytkowane ekstensywnie,
- łągi wierzbowe, topolowe, olszowe i jesionowe,
- olsy źródliskowe,
- kwaśne buczyny,
- żyzne buczyny,
- grąd środkowoeuropejski i subkontynentalny,
- łąkowe lasy dębowo-wiązowo-jesionowe,
- ciepłolubne dąbrowy,

Ważne dla Europy gatunki zwierząt (z Zał. II Dyr. siedliskowej i z Zał. I Dyr. Ptasiej, w tym gatunki priorytetowe): batalion, bączek, bąk, bielik, błotniak łąkowy, błotniak stawowy, bocian biały, boleń, bóbr europejski, czerwończyk fioletek, derkacz, dubelt, dzięcioł czarny, gąsior, gęś białoczelna, głowacz białopłetwy, jarzębatka, kania czarna, kania ruda, kropiatka, kumak nizinny, łabędź czarnodzioby, łątka turzycowa, orlik krzykliwy, ortolan, piskorz, podróżniczek, rybitwa czarna, świergotek polny, wydra, zielonka, zimorodek, żuraw.

Obszar Natura 2000 Dolina Miały

Obszar Dolina Miały ma ponad 6 km długości, leży na obszarze wudmowym Puszczy Noteckiej, między wsiami Miały i Mężyk. Po obu stronach rzeki Miały położone są lasy łąkowe, miejscami przechodzące w olsy. Równoległe do północnego brzegu rzeki położone jest jezioro Święte. Powierzchnia torowisk mszarnych wokół niego wynosi aż 27 ha. W granicach ostoi znajdują się również płytkie jeziora eutroficzne z szerokimi strefami szuwarowymi w otoczeniu łągów olszowych. Są to

jeziora: Wielkie, Małe, Księżę i Bąd. Teren doliny Miały nosi wyraźne ślady przekształcenia w wyniku rozległego pożaru oraz następującej po nim eutrofizacji i zakłóceniu stosunków wodnych, które miały miejsce w latach 90-tych. Chronione są m.in. aldrowanda pęcherzykowata oraz cenne siedliska - torfowiska nakredowe z kłocią wiechowatą. Aldrowanda występuje najliczniej w strefie przejściowej między zbiorowiskami szuwaru wysokiego, a torfowiskiem. Obszar wyróżnia się dużą różnorodnością siedlisk, najistotniejsze to torfowiska nakredowe, torfowiska alkaliczne, jeziora ramienicowe i zbiorowiska włosieniczników. Ostoja jest ważnym miejscem występowania zbiorowisk rzadkich i ginących na terenie Wielkopolski, m.in. odnotowano aż 12 gatunków chronionych torfowców, oraz obecność 5 gatunków zagrożonych ramienic, związanych z jeziorami i strefami podmokłymi torfowisk.

Największym bogactwem tego obszaru jest piękno przyrodnicze, które zachęca do odpoczynku na łonie natury. Możemy wybrać aktywną formę turystyki, począwszy od pieszych i rowerowych wycieczek, kończąc na turystyce kajakowej. Miała jest dostępna dla kajaków od wsi Hamrzysko, położonej 8 km poniżej źródeł rzeki. W górnym biegu łączy ze sobą 9 bardzo malowniczych, rynnowych jezior, w środkowym mijają niewielkie wsie i porusza kilka młynów. Jest zatem szlakiem miejscami nieco trudnym i dość uciążliwym z uwagi na wspomniane młyny.

Występujące typy siedlisk:

- starorzecza i naturalne eutroficzne zbiorniki wodne,
- niżowe i górskie świeże łąki użytkowane ekstensywnie,
- torfowiska przejściowe i trzęsawiska,
- torfowiska nakredowe,
- lasy łąkowe i nadrzeczne zarośla wierzbowe,

Ważne dla Europy gatunki zwierząt: bóbr europejski, czerwończyk fioletek, czerwończyk nieparek, kumak nizinny, wydra, zalotka większa.

Obszar Natura 2000 Dolina Bukówki

Obszar położony jest w dolinie Bukówki, dopływu Drawy, około 6 km na północny zachód od centrum Wielenia. Zawiera dobrze zachowane łągi i grądy, w tym grądy z bukiem i kwaśne buczyny na stromych fragmentach zboczy doliny. Na skrzydłach doliny są również fragmenty brzeziny bagiennych i torfowiska. Dość obszerne bagiennie szuwarów są ostoją bezkręgowców. Znajduje się tu stanowisko poczwarówki zwężonej i bogata fauna ważek.



Dolina Bukówki
Buko – Fliess Tal



Dolina Bukówki
Buko – Fliess Tal



Dolina Bukówki
Buko – Fliess Tal



Bukowe lasy w Puszczy nad Drawą
Buchenwälder in Drage – Urwald



Bukowe lasy w Puszczy nad Drawą
Buchenwälder in Drage – Urwald



Uroczyska Puszczy Drawskiej
Wildnis in Drage – Urwald

Występujące typy siedlisk:

- starorzecza i naturalne eutroficzne zbiorniki wodne,
- naturalne, dystroficzne zbiorniki wodne,
- torfowiska alkaliczne,
- kwaśne buczyny,
- grąd środkowoeuropejski i subkontynentalny,
- bory i lasy bagienne i brzoźowo-sosnowe bagienne lasy borealne,
- lasy łęgowe i nadrzeczne zarośla wierzbowe,
- sosnowy bór chrobotkowy,

Ważne dla Europy gatunki zwierząt: poczwarówka zwężona, trzepla zielona, zalotka większa.

Obszar Natura 2000 Uroczyska Puszczy Drawskiej

Obszar obejmuje część dużego kompleksu leśnego, położonego na równinie sandrowej, w środkowym i dolnym biegu rzeki Drawy. W miejscach, gdzie teren jest pofalowany, wzgórza osiągają wysokość do 121 m. Najcenniejszym przyrodniczo obszarem jest centralna część ostoi, położona w widłach rzek: Drawy i Płocicznej. Ich koryta i doliny zachowały charakter zbliżony do naturalnego. Obie rzeki meandrują, a doliny obramowane są wysokimi skarpami. Na wielu odcinkach rzeki płyną szybko ze względu na duży spadek terenu. Występują tu liczne jeziora (największym z nich jest Jezioro Ostrowieckie - 370 ha), zróżnicowane pod względem trofizmu wód: od dystroficznych przez mezotroficzne do eutroficznych. W lasach dominują drzewostany sosnowe, jednak duży jest udział buczyn i dąbrów, a niektóre ich płaty mają charakter zbliżony do naturalnego. Jest to jeden z ważniejszych obszarów w Polsce ponieważ uroczysko Radęcin w Drawieńskim Parku Narodowym i kwaśne buczyny na zboczach doliny Drawy są jednymi z nielicznych w Polsce fragmentami buczyn o zachowanej naturalnej dynamice! Dobrze zachowały się cenne siedliska przyrodnicze. Występują tu także liczne populacje wielu rzadkich i zagrożonych gatunków - 25 z Załącznika II Dyrektywy Siedliskowej, m.in.: silne populacje: bobra, wydry, żółwia błotnego. Szczególnie bogata jest ichtiofauna, w tym reofilna fauna wodna, z zagrożonymi gatunkami, takimi jak: łosoś, minóg rzeczny, certa oraz stosunkowo liczne i trwałe populacje gatunków rzadkich w naszym kraju, jak: głowacz białopłetwy, pstrąg potokowy i lipień.

Obszar Natura 2000 Lasy Puszczy nad Drawą

Obszar obejmuje większą część dużego kompleksu leśnego na równinie sandrowej, położonej w środkowym i dolnym biegu rzeki Drawy. W lasach dominują bory sosnowe z domieszką brzozy, dębu

i topoli. Zostały one znacznie przekształcone w wyniku prowadzenia gospodarki leśnej na tym terenie przez kilkadziesiąt lat. Jednakże pewne fragmenty lasów np. zachowały swój naturalny charakter. W miejscach, gdzie teren jest pofalowany, wzgórza osiągają wysokość do 220 m. Najcenniejszym przyrodniczo obszarem jest centralna część ostoi, położona w widłach rzek: Drawy i Płocicznej. Są tu liczne jeziora (największym z nich jest J. Ostrowieckie - 370 ha). W rzeźbie terenu odznaczają się meandry obu rzek, obramowane wysokimi skarpami. Charakterystyczną cechą tych rzek jest szybki prąd wywołany silnym spadkiem terenu. Ich koryta i doliny zachowały charakter zbliżony do naturalnego. Jeziora są zróżnicowane pod względem trofizmu wód, od dystroficznych przez mezotroficzne do eutroficznych. Występuje co najmniej 27 gatunków ptaków z Załącznika I Dyrektywy Ptasiej, 7 gatunków z Polskiej Czerwonej Księgi (PCK). Jedną z najważniejszych ostoi puchacza oraz kilku gatunków ptaków drapieżnych w Polsce. Ważne zimowisko łabędzia krzykliwego (do 150 ptaków). W okresie łęgowym obszar zasiedla powyżej 2% populacji krajowej (C6) bielika (PCK) i puchacza (PCK), co najmniej 1% populacji krajowej (C3 i C6) następujących gatunków ptaków: błotniak stawowy, bocian czarny, kania czarna (PCK), kania ruda (PCK), orlik krzykliwy (PCK), lelek, muchołówka mała, rybitwa czarna, rybołów (PCK), trzmielojad i gągoń; w stosunkowo wysokich zagęszczeniach (C7) występują: bąk (PCK), dzięcioł czarny, lerka, zimorodek i żuraw. Jesienią liczebność wędrujących żurawi przekracza 1% populacji szlaku wędrówkowego (C2); w wysokim zagęszczeniu zimą (C2) występuje łabędź krzykliwy (do 150 osobników). Bogata fauna, m.in. silne populacje: bobra, wydry, żółwia błotnego. Bogata ichtiofauna, a szczególnie reofilna fauna wodna z takimi zagrożonymi gatunkami jak: łosoś, minoga rzeczny, certa, oraz stosunkowo liczne, i trwałe populacje gatunków rzadkich w naszym kraju, jak: głowacz białopłetwy, strzebla potokowa, pstrąg potokowy i lipień. Dobrze zachowane cenne zbiorowiska roślinne, bogate populacje wielu rzadkich i zagrożonych gatunków roślin.

Obszar Natura 2000 Puszcza Notecka

Ogromny obszar leśny (drugi pod względem wielkości w Polsce); ostoją rzadkich i zagrożonych gatunków roślin, ptaków i ssaków. Jest to jedyna w ostatnich latach, stała ostoją wilka w zachodniej Polsce. Występuje tu 9 gatunków storczyków. Obszar stanowi zwarty, jednolity kompleks leśny w międzyrzeczu Noteci i Warty, części pradoliny Eberswaldsko-Toruńskiej. Jest to równina akumulacyjna w znacznym stopniu przekształcona przez wiatry, które usypały tu, największy w Polsce, zespół wydm śródlądowych, o wysokości 20-30 m, a maksymalnie



Puszcza Notecka
Netze – Urwald



Staw Zdrojek w Puszczy Drawskiej
Springe Teich im Drage – Urwald



Staw w Puszczy Noteckiej
Teich im Netze – Urwald



dochodzący do 98 m n.p.m. W środkowej części obszaru uformowały się wały o przebiegu południkowym, leżące w odległości 500-600 m od siebie. W części wschodniej wydmy mają kształt paraboliczny. Wydmy pokryte są monotonnym, jednowiekowym lasem, głównie sosnowym (92%), posadzonym tu po wielkiej klęsce w okresie międzywojennym, spowodowanej pojawieniem się szkodników owadzych. Pozostałości drzewostanów naturalnych są chronione w rezerwatach np. w rezerwacie Cegliniec. Na terenie ostoi znajduje się ponad 50, raczej płytkich jezior pochodzenia wytopiskowego, zwykle z grubą warstwą mułu i zakwitami glonów. W zagłębieniach terenu lub na brzegach jezior utrzymują się także torfowiska, na ogół w pewnym stopniu przekształcone. Występuje co najmniej 30 gatunków ptaków z Załącznika I Dyrektywy Ptasiej, 7 gatunków z Polskiej Czerwonej Księgi (PCK). W okresie letnim obszar zasiedla powyżej 2% populacji krajowej bielika, kani czarnej i kani rudej oraz co najmniej 1% populacji krajowej następujących gatunków ptaków: bąk, podgorzałka, puchacz, rybołów, trzmielojad, gągoł, nurogęś; w stosunkowo wysokiej liczebności występuje bocian czarny, błotniak stawowy, ortolan i żuraw. W okresie zimy występuje co najmniej 1% populacji szlaku wędrówkowego bielika.

UŻYTKI EKOLOGICZNE

Użytek ekologiczny Torfowisko Dzierżążno, pow. 0,9 ha.

Śródleśne, niewielkie torfowisko przejściowe, niedaleko jeziora Dzierżążno połączone z jeziorem zarastającym kanałem. Dobrze uwodnione, jednak widoczne są oznaki czasowego przesuszenia w przeszłości. Roślinność torfowiskowa w dobrym stanie. Ochrona ptactwa błotno-wodnego wraz z cennymi gatunkami roślin oraz zachowanie wilgotnych, podmokłych i wodnych siedlisk przyrodniczych o dużych wartościach krajobrazowych.

Użytek ekologiczny Perkozowe Błota; pow. 4,05 ha.

Zarastające jezioro śródleśne z otaczającymi rozległymi szuwarami wielkoturzcycowymi oraz młodymi, częściowo zasadzonymi drzewostanami olszowymi. Zarówno szuwary jak i drzewostan mocno zalane i niedostępne. Miejscami widoczne fragmenty dawnych wilgotnych; ochrona ptactwa błotno-wodnego wraz z cennymi gatunkami roślin oraz zachowanie wilgotnych, podmokłych i wodnych siedlisk przyrodniczych o dużych wartościach krajobrazowych.

Użytek ekologiczny Nenufarowe Oczko I; pow. 6,8 ha

Śródleśne jezioro z przyległą nieużytkowaną łąką. Jezioro - eutroficzne

z licznymi nymfeidami (żabiściek, grążel, grzybienie) oraz dość wąskim pasem szuwarów pałkowych, trzcinowych i wielkoturzcycowych. Naokoło jeziora wąski pas olsu. Siedlisko przyrodnicze i stanowisko rzadkich lub chronionych gatunków.

Użytek ekologiczny Nenufarowe Oczko II; pow. 1,1 ha

Śródleśne jezioro z przyległą nieużytkowaną łąką. Jezioro - eutroficzne z licznymi nymfeidami (żabiściek, grążel, grzybienie) oraz dość wąskim pasem szuwarów pałkowych, trzcinowych i wielkoturzcycowych. Naokoło jeziora wąski pas olsu. Ochrona ptactwa błotno-wodnego wraz z cennymi gatunkami roślin oraz zachowanie wilgotnych, podmokłych i wodnych siedlisk przyrodniczych o dużych wartościach krajobrazowych.

Użytek ekologiczny Nenufarowe Oczko III; pow. 1,5 ha

Śródleśne jezioro z przyległą nieużytkowaną łąką. Jezioro - eutroficzne z licznymi nymfeidami (żabiściek, grążel, grzybienie) oraz dość wąskim pasem szuwarów pałkowych, trzcinowych i wielkoturzcycowych. Naokoło jeziora wąski pas olsu. Ochrona ptactwa błotno-wodnego wraz z cennymi gatunkami roślin oraz zachowanie wilgotnych, podmokłych i wodnych siedlisk przyrodniczych o dużych wartościach krajobrazowych.

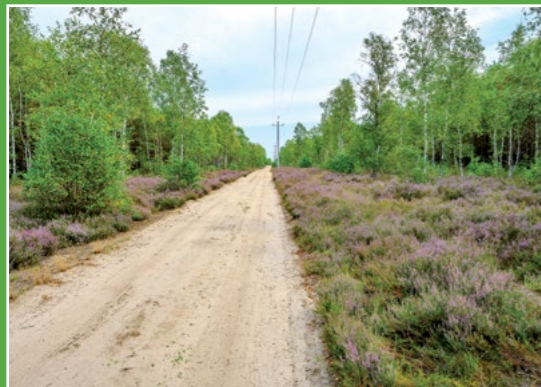
Użytek ekologiczny Bagienna Dolina Bukówki; pow. 50,73 ha

Użytek obejmuje tereny stanowiące łąki, pastwiska i nieużytki. Znajdują się na nim liczne zadrzewienia i zakrzewienia oraz dwa oczka wodne. W załączniku do uchwały wskazano również na występowanie płatów roślinności: grzybieni białych, rosiczki okrągłolistnej; ochrona ptactwa błotno - wodnego, rzadkich gatunków motyli, cennych gatunków roślin oraz zachowanie wilgotnych, podmokłych i wodnych siedlisk przyrodniczych o dużych wartościach krajobrazowych.

REZERWATY PRZYRODY

Rezerwat przyrody Wilcze Błoto;

Torfowiskowy rezerwat o pow. 3,2 ha objęty ochroną ścisłą. Bezodpływowe, otoczone wydmami zagłębienie wypełnione wodą z kożuchem mchów torfowców. Występują dwa gatunki rosiczek, turzycy bagienna. Celem ochrony przyrody w rezerwacie jest zachowanie ze względów naukowych i dydaktycznych zbiorowisk roślinności bagiennych i torfowiskowej.



Droga w Puszczy Noteckiej
Weg im Netze- Urwald



Użytek ekologiczny Nenufarowe Oczko
Geschütztes Gebiet „Seerosen Teich“



Użytek ekologiczny Nenufarowe Oczko
Geschütztes Gebiet „Seerosen Teich“



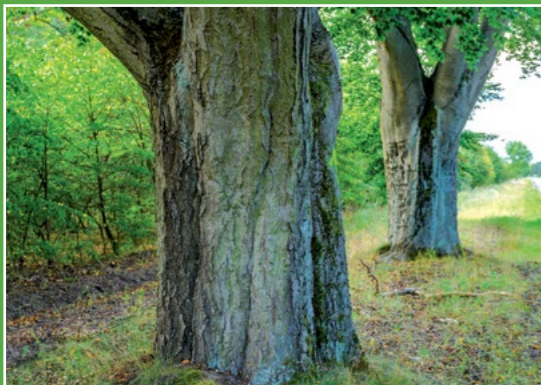
Użytek ekologiczny Nenufarowe Oczko
Geschütztes Gebiet „Seerosen Teich“



Użytek ekologiczny Nenufarowe Oczko
Geschütztes Gebiet „Seerosen Teich“



Dąb nad Bukówką
Eiche am Buko- Fliess



Buki koło Marianowa
Buchen bei Mariendorf



Platan koło pałacu we Wieleniu
Platane am Schloss in Filehne

POMNIKI PRZYRODY

- Sosna pospolita – dwójka (obwód pni w miejscu zrośnięcia 410 m), Wrzeszczyna posesja P.J. Stranz;
- Grupa drzew: platan klonolistny (obw. 585 cm) i dąb szypułkowy (obwód 585 cm) m. Wielen – park, obok zamku Sapiehów.
- Grupa drzew: 3 dęby szypułkowe (obw.: 330 cm, 340 cm i 410 cm), Herbutowo – skarpa przy strumieniu Bukówka, około 400 m na północ od drogi Wielen – Krzyż;
- Lipa drobnolistna (obw. 600 m) Dębogóra park przy Zakładzie Rolnym;
- Grupa drzew: 2 buki zwyczajne (obw.: 320 cm i 305 cm), Marianowo w pasie drogowym po południowej stronie drogi Wielen – Krzyż, w odległości około 2 km na zachód od składowiska odpadów;
- Dąb szypułkowy (obw. 675 cm) – Folsztyn zachodnia część wsi, 150 m na południe od drogi z Wielenia na posesji P. Romana Lewy, przy zabudowaniach.



JEDZMY RYBY

PAPRYKARZ Z RYBY

kuchnia węgierska

3/4 kg ryby (karpia, szczupaka, okonia lub sandacza)
80 g wędzonej słoniny, 1 mała cebula, 1-2 słodkie papryki,
1 pomidor, pół łyżeczki maki, 100 ml śmietany,
1 łyżeczka mielonej papryki, sól

Ryby umyć, oskrobać, oprawić, przeciąć wzdłuż kręgosłupa, wyjąć ości, pokroić na plastry i posolić. (zrobiony z różnych gatunków ryby jest smaczniejszy niż z jednego). cebule obrać, umyć i drobno posiekać. Paprykę oczyścić z nasion.

Umyć i pokroić w plasterki. pomidor pokroić w ćwiartki. Słoninę pokroić w kostkę i stopić. Na to włożyć cebule i podsmażyć na małym ogniu. Zrumieniona cebule posypać papryką. Dodać również pokrojoną paprykę, plasterki ryb, ćwiartki pomidora. Gotować pod przykryciem bez dolewania wody. Po ugotowaniu jeszcze raz usunąć ości.

Wymieszać mąkę ze śmietaną (dokładnie) i połączyć ryby. Postawić na ogniu i gotować nie mieszając, aby kawałki ryb nie pokruszyły się. Podawać z kluskami lub kartoflami. Można też to przygotowanego paprykarza dodać szklankę ugotowanego ryżu i też delikatnie wymieszać.

MIEJSCOWOŚCI GMINY WIELEŃ – ZABYTKI I HISTORIA

Gmina Wielen obejmuje miejscowości leżące po obu brzegach rzeki Noteci, których historia w jednych wiekach toczyła się wspólnie, w innych, zwłaszcza w XX stuleciu, toczyła się odmiennymi torami.

Stolica gminy - miasto Wielen swój początek wywodzi z obronnego grodu na pograniczu polsko – pomorskim. Gród leżał na wyspie pośród rozlewisk Noteci, Zadaniem grodu była kontrola nad przeprawą przez rzekę, stanowiącą drogę handlową. Na kartach historii pojawił się w latach 1108-1109, kiedy zajął go pomorski władca Gniewomir, pokonany następnie przez Bolesława Krzywoustego. W 1213 r. istniała tu kasztelania.

Wielen zyskał prawa miejskie w 1348 roku, niestety niewiele wiemy o pierwszym okresie istnienia miasta. Ważną datą w historii jest 1515 rok, kiedy Wielen został miastem szlacheckim a jego właścicielem był Łukasz Górka; kolejne wieki przynoszą panowanie możnych rodów Czarnkowskich, Kostków, Grudzińskich, Sapiehów, którzy byli ostatnimi polskimi właścicielami Wielenia. Ważną rolę w kolonizacji doliny Noteci odegrało osadnictwo olenderskie. W początkach XVII w. powstały kolejno Nowe Dwory (1601 r.), Folsztyn, Herbutowo i Marianowo (1613 r.) Kolejne stulecie przynosi założenie nowych wsi już przez ród Sapiehów. Jan Kazimierz Sapieha lokuje Olendry Sapieżyńskie (Łokacz) w 1701 r. Następne lokacje to Kaładek w 1714 r., Huta Szklana w 1716 r., Wiżany w 1718 r.; jego następca Piotr Sapieha zakłada w głębi Puszczy Noteckiej Kwiejce Nowe w 1740 r. i Bronice w 1753 r. Joanna Sapieha w latach 80-tych XVIII w. zakłada Lubcz Mały i Wielki.

W 1887 r. powstał powiat wieleński utworzony z zachodniej części powiatu czarnkowskiego. Powstanie wielkopolskie, zwłaszcza walki w rejonie wsi Wrzeszczyna i Rosko przyczyniły się do włączenia terenów nadnoteckich z Wieleniem do II Rzeczypospolitej. W 1920 r. granicę poprowadzono środkiem Noteci; Niemcy ze względów propagandowych przystąpiły do budowy miasta Wielen Niemiecki (powstały też Czarnków Niemiecki, Ujście Niemieckie); pozostałości dawnego powiatu wieleńskiego po odłączeniu odeń ziem na północ od Noteci, które weszły w skład państwa niemieckiego weszły w skład powiatu czarnkowskiego.

BENGLLEWO

Leśna osada licząca 18 mieszkańców; jest to dawna leśniczówka a w XIX wieku centrum dóbr Benglewo. W 1903 r. nastąpiła zmiana nazwy na Bengdorf. Osadę połączono w 1908 r. z dobrami Nowe Laski i utworzono dobra Nothwendig (Potrzebowice). W 1895 r. dobra Benglewo liczyły 63 mieszkańców.



Kościół szachulcowy w Dzierżąźnie Wielkim
Fachwerkkirche in Groß Drensen



Pałac we Wieleniu
Palast in Filehne



Kościół Dzierżąžno Małe
Kirche in Klein Drensen

Dzwonnica w Białej
Glockenturm in BehleKapliczka w Białej
Kapelle in BehleKościół w Białej
Kirche in Behle**BIAŁA**

Malowniczo położona w Dolinie Miały wieś; liczba mieszkańców 220 osób.

Wieś zwana była w średniowieczu *Bela, Byala wysoka, Gurnabiala*. Rzeka Miała, nad którą leży wieś, zwana była dawniej Białą, a zbiorczą nazwą Biała określano wszystkie wsie leżące nad tą rzeką, dodając do nazwy określenia wsi typu Górna, Pośrednia, Dolna. W źródłach pisanych pojawia się w 1298 r. W 1510 r. we wsi nie było rolników, stał jeden młyn i dwie kuźnie. W 1563 r. wieś płaciła podatek z 8 kwart roli, 2 karczm i jednego młyna o jednym kole. W 1564 r. we wsi było kilku kmieci, uprawiających rolę na ostrowach, jeden zagrodnik i jeden bartnik; karczmarz miał rolę złą, posiadał też dół do wyrobu smoły. Młyn stał w Białej Pośredniej (W 1580 r. młyn zwał się Borowy Młyn.) Wieś należała do katolickiej parafii Wieleń. Mieszkańcy płacili po 1 groszu i denar św. Piotra. W XIX wieku według SGKP we wsi było 35 domów zamieszkałych przez 307 osób (23 ewangelików i 284 katolików, 94 analfabetów). W 1910 r. wieś liczyła 482 mieszkańców.

W latach II wojny światowej Polscy mieszkańcy wsi zostali wysiedleni przez Niemców; Albin Wyrwa, który nie chciał opuścić swego gospodarstwa został przez nich zabity. W 1944 r. w lasach otaczających Białą ukrywali się sowieccy skoczki spadochronowi, zrzucający na tereny Puszczy Noteckiej w celu dywersji na tyłach wroga. Za pomoc im udzielaną Niemcy planowali spalić wieś. W dniu 8 sierpnia 1944 r. niemieccy mieszkańcy, sołtys Frida Wencke i młynarz z pobliskiej wsi – Mężyka - niejaki Leichner wstawili się za swoimi sąsiadami ratując wieś od zagłady. Przy kościele stoi kaplica wdzięczności upamiętniająca to wydarzenie oraz inne ważne daty z historii wsi; takim było niewątpliwie ugaszenie wielkiego pożaru Puszczy Noteckiej, podchodzącego pod zabudowania wsi w dniu 10 sierpnia 1992, przez ulewę oraz pobyt przyszłego papieża Jana Pawła II na wakacjach nad jeziorem Białym w lipcu/sierpniu 1977 r.

Nad jeziorem mieści się ośrodek wypoczynkowy z plażą i pomostami. Podczas I Zjazdu Mazurów wieleńskich w 1999 r. odsłonięto kamień z napisem „Serce puszczy Noteckiej”. We wsi odbywają się latem festyny o nazwie Święto Puszczy Noteckiej.

Zabytki:

- Zespół kościoła p.w. MB Różańcowej; kościół murowany z lat 1928-1933 (wewnątrz obraz Matki Boskiej patronki Puszczy Noteckiej), dzwonnica drewniana z 2 poł. XIX w., cmentarz z XIX w.
- Szkoła, obecnie świetlica murowana z końca XIX w.
- dom nr 22 murowany z pocz. XX w.

BRZEZINKI – osada leśna; liczba mieszkańców 16 osób

BRZEŻNO – osada leśna, liczba mieszkańców 9 osób

DĘBOGÓRA

Wieś w malowniczym pagórkowatym krajobrazie, na skraju dużego kompleksu leśnego. Liczba mieszkańców wsi 262 osoby.

Ze źródeł wiemy, że w 1605 r. we wsi istniał kościół. Założycielami wsi byli prawdopodobnie bracia Jancke mieszkający na zagrodzie sołtysa. Jeden z nich miał 2 łany, drugi tylko jeden. W 1631 r. wieś liczyła 30 domów zaś w 1653 r. wszyscy mieszkańcy określani byli jako Niemcy. Wieś miała łącznie 12 łanów uprawnych. W latach 1693 i 1713 w dokumentach pojawia się nazwisko sołtysa – był nim Andreas Blume. W 1736 r. sołtysem był Friedrich Fritz. W kolejnych latach właściciele dóbr wieleńskich sprzedali chłopom Dębogóry łąki położone daleko od wsi, nad samą Notecią. W 1773 r. sołtys miał 3 łany ziemi, 5 dziedzicznych chłopów ½ do 1½ łana, 12 chłopów służebnych i karczmarz po jednym łanie. We wsi był też pastor, zarazem nauczyciel. Powierzchnia wsi wynosiła 672 ha, liczba mieszkańców 203 osoby, wszyscy ewangelicy i Niemcy.

Dawny majątek sołtysa podczas likwidacji pańszczyzny powiększono do 500 morg. Po 1890 r. został on rozparcelowany przez właściciela Johanna Briese; pozostało z niego 80 morg. W 1927 r. także ten majątek został rozparcelowany i sprzedany. Gustaw Friedrich z Dębogóry nabył zabudowania majątku i rozebrał sporych rozmiarów zabudowania gospodarcze, (częściowo były to budowle szachulcowe) tym samym pieczętując koniec potężnego majątku sołtysiego. O powstaniu dworu Dębogóra nic nie wiadomo, przed 1773 r. nie istniał. W 1930 r. dużą część majątku sprzedano państwowemu urzędowi zajmującemu się kolonizacją Prus „Heimstaette Grenzmark”, która założyła na jego terenie 18 gospodarstw. Pozostałą część nabył właściciel dóbr wieleńskich - Schulenburg, a resztę 240 ha Arnold Hahn. Przed tym podziałem we wsi było tylko 20 chłopów z gospodarstwami od 15-64 ha. Wcześniej wieś liczyła 498 osób (1867), po podziale majątku w 1930 r. było 550 osób na obszarze 1833 ha.

Dębogóra miała od swego powstania pastora ewangelickiego; pierwszy kościół drewniany służył aż do 1886 r. W 1897 r. zbudowano nowy kościół, w zakrystii stanął stary ołtarz skrzydłowy z XVI w. z figurami apostołów; w oknach zakrystii była malowana szybka z 1608 r. Do parafii należało 230 mórg, poza tym było 26 ha ziemi kościelnej. Parafia obejmowała Gminy Wiżajny, Huta Szklana, Żelichowo i Kuźnica Żelichowska.

Szkołę zbudowano w 1890 r.; miała tylko 1 klasę. Jednym z ostatnich nauczycieli był Max Rau, który uczył przez 40 lat do emerytury w 1936 r. Zmarł podczas ewakuacji wsi w 1945 r.; zginęło wówczas 7 osób poza wsią, 6 mieszkańców zabito we wsi, dwóch mężczyzn zeszło i nie powrócili.

Hodowla bydła w Dębogórze
Viehzucht in EichbergNagrobek z cmentarza w Dębogórze
Grabstein aus dem Friedhof in EichbergKościół w Dębogórze
Kirche in Eichberg



Szachelcowy dom w Dębogórze
Fachwerkhaus in Eichberg



Kamień z pomnika we Wieleniu z niemiecką nazwą wsi
Stein aus dem Denkmal in Filehne mit dem deutschen Namen des Dorfes



Pałac w Dębogórze
Palast in Eichberg

Parafia ewangelicka w Dębogórze.

O początkach parafii i kościoła mówi nam stara legenda. W początku XVII w. w istniejącej już wsi Dębogóra pewien wieśniak nazwiskiem Andreas Bluhm znalazł w przyległym lesie dwóch ciężko rannych w walkach z Polakami oficerów. Zabrał ich do swego domu i przez rok leczył ich rany. W podziękę obcy postanowili w miejscu swego odnalezienia postawić kościół ewangelicki. W 1604 r. postarali się o pozwolenie właściciela tych ziem - Sapiehy z Wielenia i zgodę duchownych katolickich. W 1605 r. stał już drewniany kościół wybudowany z bali świerkowych i nakryty gontem. W 1886 r. został zamknięty z uwagi na zły stan i zagrożenie zawaleniem. Wraz z budową kościoła powstała parafia a pierwszym pastorem został niejaki Lenzig. Parafia obejmowała wsie Dębogóra, Kuźnica Żelichowska i Żelichowo; w 1639 r. doszły Przesieki (były wcześniej samodzielną parafią powstałą z wsi Przesieki, Szczuczarz i Drzonowo wskutek sporu z dziećmi Szczuczarza odnośnie wyboru pastora). W 1876 r. wsie i osady: Przesieki, Nowe Osieczno, Piłka (Drawska Piłka), Koenigsteerofen, Klappbruch, Zacisze włączono do nowej parafii Osieczno w prowincji Brandenburgia.

W XIX w. parafia składała się z

1. Dębogóry, gdzie po zamknięciu kościoła nabożeństwa odbywały się w szkole;
2. Huty Szklanej (razem z Wiżanami), w której od 1774 r. istniał kościół szachelcowy;
3. Kuźnicy Żelichowskiej; kościół zbudowany w 1884 r.;
4. Żelichowa, gdzie sala modlitwy mieściła się pod jednym dachem ze szkołą.

Liczba parafian wynosiła 2407 osób, w Dębogórze 520, Hucie Szklanej 761, Kuźnicy 605 i Żelichowie 521.

Życie pastorów w pierwszych latach istnienia parafii nie było łatwe, pierwszy pastor opuścił parafię z powodu niewielkich dochodów po kilku latach urzędowania; drugi pastor z powodu licznych szykan potajemnie opuszcza swa placówkę; trzeci pastor Dawid Calo w 1632 r. został zabity przez katolików, kiedy wracał po odprawionym nabożeństwie w Żelichowie; ósmy z kolei pastor – Paul Gottlieb Licht przypisywał sobie ponadnaturalne siły co było powodem próby pojmania go przez właściciela Wielenia - Sapiehę; przewidując co go czeka zniknął bez śladu.

W 1789 r. Dębogóra miała 34 dymy, była wsią szlachecką, parafią macierzystą dla Huty Szklanej, Łokacza, Przesiek i Kuźnicy Żelichowskiej.

W końcu XIX wieku według SGKP zwana była Dębowa Góra; liczyła 55 domów, 463 mieszkańców (455 ewangelików, 5 katolików, 3 żydów, 89 analfabetów).

W 1905 r. liczyła 427 mieszkańców. W 1910 r. miała 390 mieszkańców. W 1925 do wsi należała dzisiaj nie istniejąca osada Schulzenbruch (Sołtysie Błoto w 1905 r - 18 mieszkańców). Razem było 417 mieszkańców (407 protestantów, 10 katolików) żyjących w 63 domach.

Zabytki:

- Kościół dawniej ewangelicki, obecnie p.w. MB Wspomożenia wiernych, cenne witraże z XVII w. nie zachowały się (zniknęły z ostatnich lat)
- Zespół dworsko – parkowy: dwór murowany z pocz. XIX w., park krajobrazowy z 1 poł. XIX w.,
- Cmentarz ewangelicko – augsburski z XIX w.
- Szkoła obecnie dom mieszkalny nr 43z pocz. XX w.
- Dom nr 11 z pocz. XX w.
- Dom nr 38 szachelcowy z ok. poł. XIX w.

DZIERŻĄŻNO MAŁE

Wieś licząca 87 mieszkańców. Oryginalna nazwa wsi pojawia się po raz pierwszy w 1564 r. jako określenie łąki – Dzierżazna na pustkowiu. W tymże roku dokonano rozgraniczenia dóbr wienieńskich od człopskich; granica szła skrajem lasu zostawiając go po stronie wienieńskiej, łąka ta dawała 12 stogów siana, była własnością folwarku pod zamkiem w Wieleniu. Tą ciekawą nazwę nosił też las i rzeka. (Być może nazwa pochodzi od pewnej rośliny; Słownik etymologiczny Bruecknera z 1927 r. podaje nazwę dzierżęga – roślina z rodzaju wyki).

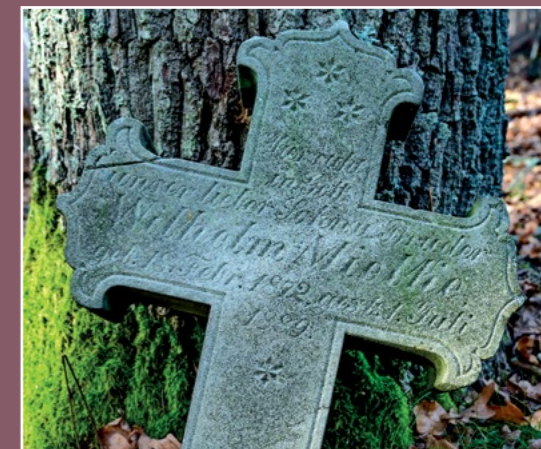
Początek wsi był typowy; w celu powiększenia dochodów z dóbr wienieńskich Stanisław Górka nadał przywilej „ostrożnemu Martinowi z Drzonowa” aby u krańca lasu założyć wieś i osiedlić w niej 12 chłopów. Zapewniono im 7 lat wolnych, po okresie wolnizny czynsz roczny wyniósł 7 starych talarów, rocznie do odrobku na pańskim było 21 dni. W latach 1631-32 wieś miała już 41 domostw z 10 pełnymi chłopami. Spis inwentarza z 1653 r. określa wszystkich mieszkańców jako Niemców; sołtysiem był Michael Marten a karczmarzem Johann Marten. W 1689 r. karczmarzem był Christoph Kelm, który w 1701 r. sprzedał gospodę Christoph’owi Briese.

Pruski kataster z 1773 r. określa wszystkich mieszkańców jako luteran, we wsi było tylko 2 pełnych chłopów, w tym sołtys, 22 chłopów oraz kosatów po ½ łana. Razem na pow. 600 ha żyły 234 osoby.

Po likwidacji pańszczyzny i regulacji stosunków własnościowych majątek sołtysa – wówczas rodziny Thomas liczył 140 ha. W 1909 r. nastąpiła jego parcelacja. Przy drodze do Górnicy leżał tzw. Freigut założony w 1834 r. w 1902 r. podzielony – pozostała resztką z 85 ha. Z powodu piaszczystej gleby jego właściciele zmieniali się często.



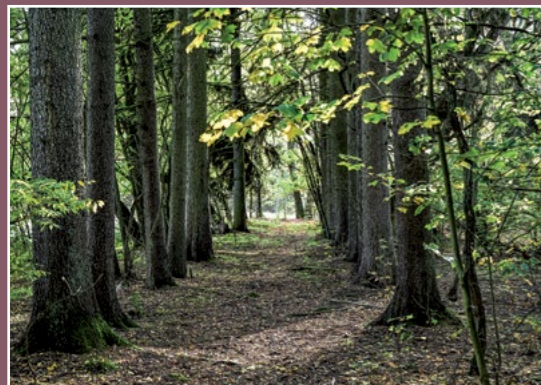
Kościół w Dzierżążnie Małym
Kirche in Klein Drensen



Krzyż z cmentarza w Dzierżążnie Małym
Kreuz aus dem Friedhof in Klein Drensen



Świetlica w Dzierżążnie Małym
Gemeinschaftshaus in Klein Drensen



Aleja do cmentarza w Dzierżąźnie Małym
Allee zum Friedhof in Klein Drensen



Leśniczówka w Dzierżąźnie Małym
Forsterhaus in Klein Drensen



Krajobraz Dzierżązna Małego
Die Landschaft von Klein Drensen

Wieś miała piaszczyste gleby, po parcelacji część ziemi użytkowana była tylko jako las. W 1939 r. wieś miała 38 chłopów z 2 końmi i 32 chłopów z jednym koniem. Istniała kasa oszczędnościowa zarządzana przez Wilhelma Stellmachera.

Obecny kościół wybudowany został w latach 1768-1778. Poprzedni kościół służył w latach 1718-1768 także protestantom z Człopy. Pomimo opłakanego stanu nie mógł być remontowany z powodu przepisów zakazujących stawiania kościołów ewangelickich – wybudowano nad nim osłonę - jakby stodołę i zakryty przed wzrokiem ludzkim remontowano).

W 1789 r. wieś liczyła 46 dymów. Pod koniec XIX w. według SGK; *Dzierżno Małe, wieś i gmina; 3 miejsca: D. Małe – wieś, D. Małe – kolonia, Im Busch-kolonia; 87 domów, 724 mieszkańców (723 ewangelików, 1 żyd, 142 analfabetów)*. Liczba ludności w 1816 r. -220 osób, w 1864 r. -700 osób, w 1878r. -747 osób, w 1910 r. -569 osób, w 1930 r. -553 osoby na 2107 ha. W 1925 r. było siedziba gminy wiejskiej do której należało kilka mniejszych nieistniejących dzisiaj osad (Buchwerder, Busch, Kottscher Ort, Lippinken See). Razem liczba mieszkańców całej gminy wynosiła 559 mieszkańców (553 protestantów, 1 katolik, 3 ateistów) żyjących w 96 domach.

W styczniu 1945 r. wkraczająca Armia Czerwona zabiła 5 mężczyzn, 9 zostało zesłanych do Rosji, z tego 7 zaginęło. Straty materialne to spalonych 5 domów mieszkalnych.

Zabytki:

- Zespół dawnego kościoła ewangelickiego: kościół, drewniany z pocz. XVII w. przebudowany w 1746 r., rozbudowany (apsyda) w 1867 r., cmentarz przykościelny, XVII w.
- Zespół szkoły obecnie zagroda nr 5: dawna szkoła z 1911 r., budynek gospodarczy, pruski mur., 1911 r.
- Domy nr 1 (XIX w.), 3 (koniec XIX w.), 7 (XX w.), 8 (1928 r.), 9 (XX w.), 11 (połowa XIX w.), 15 (1914 r.), 33 (XIX w.), 35 (XIX w.)
- Budynek gospodarczy w zagrodzie nr 6, pruski mur., pocz. XX w.

DZIERŻAŻNO WIELKIE

Wieś leży przy drodze z Wielenia do Mirosławca, nad jeziorem tej samej nazwy. Liczba mieszkańców wsi 485 osób.

Wieś założono pod koniec XVI w. Na podstawie przywileju Piotra Czarnkowskiego, wystawionego 22.09.1593 r. powstała wieś sołecka Gross Drensen. Wydany przywilej jest najbardziej hojnym jaki wystawiono na terenach nadnoteckich. Zaplanowano osiedlenie 30 chłopów i 6 kosatów, co było dużą ilością w porównaniu z założoną 6 lat wcześniej przez Stanisława Czarnkowskiego sąsiednią wsią - Klein Drensen, gdzie zamierzano osiedlić 12 chłopów i 4 kosatów. Powierzchnia nowopowstałej wsi była

duża - sięgała granic Drzonowa i Trzebinia. Powierzchnia ta była tak duża, że nigdy nie została zasiedlona. Każdy chłop miał prawo do wyrobu smoły na swój potrzeby - co jest rzadkim przypadkiem. Dla pastora przewidziano wykarczowanie jednego łana bezpłatnie nie był on obłożony podatkiem.

Wieś rozwijała się bardzo dobrze; w 1631 r. było już 51 domów, w 1653 r. miała 2 sołtysów, 2 karczmarzy, 9 pełnych chłopów, 14 półchłopów, 3 kosatów, pastora, gospodarujących na 27 ½ łana. Tym samym cel założyciela został prawie osiągnięty. W latach 1717 -1751 właściciel dóbr wieleńskich sprzedaje dodatkowe parcele poszczególnym chłopom.

W 1773 r. we wsi było 2 sołtysów, jeden z nich miał 3 łany, drugi tylko 1 ½ łana. Nie było wolnych chłopów (którzy mogli dziedziczyć swoje mienie), bo wymienia się tylko 31 gospodarzy bez prawa dziedziczenia. Razem na 1040 ha mieszkało 229 osób – wszyscy ewangelicy. W 1789 r. wieś miała 54 dymy.

Parcelacja z roku 1830 natrafiła na opór i ciągnęła się w jednym przypadku do 1841 r. Od tego czasu wszyscy chłopci we wsi stali się wolni, wielu z nich dodatkowo dostało duże połacie lasu. Po 1816 r. liczba mieszkańców, podobnie jak w innych wsiach, zaczęła gwałtownie wzrastać aby w 1885 r. osiągnąć najwyższy swój poziom przy 833 osobach. Powierzchnia gminy wynosiła wówczas 2602,5 ha.

Pod koniec XIX w. tak pisał o wsi SGK; *Dzierżno Wielkie wieś i gmina nad jeziorem; 4 miejsca: wieś i 3 osady bez „oddzielnych nazwisk”; 106 domów, 965 mieszkańców (940 ewangelików, 19 katolików, 6 żydów, 41 analfabetów)*.

W 1905 r. liczyło 879 mieszkańców, w 1910 r. miało 898 mieszkańców; w 1925 r. – 883 mieszkańców (864 protestantów, 14 katolików, 4 żydów) w 138 domach. Największym gospodarstwem przed II wojną był tzw. „Immische Hof” liczący 144 ha; dwór został jeszcze przed wojną przekształcony na dom spokojnej starości. We wsi było 53 chłopów z gospodarstwami 15-73 ha. W 1922 r. wieś została siedzibą urzędu dystryktu a nowo wybudowany komisariat policji na południowym krańcu wsi obsługiwał 14 wsi w okolicy.

Wkrótce po założeniu wieś wybudowała pierwszy kościół z drewnianych dyli w 1595 r. zastąpiony w 1778 r. budowlą szachulcową z dobudowaną wieżą. Na wieży kościoła dzwon z 1608 r. wykonany w zakładzie ludwisarskim Joahima Karstede w Stargardzie Szczecińskim. Do gminy ewangelickiej należały Dzierżażno Małe, Gieczynek, przejściowo Górnica, Przyłęki, i Carolina (Rychlik).

Do 1870 r. we wsi pracował tylko 1 nauczyciel, ale duży przyrost liczby dzieci wymusił zatrudnienie drugiego. Na przełomie stuleci pracował jeden nauczyciel główny i dwóch pomocniczych – wszyscy mieszkali w budynku szkolnym. W 1939 r. było już tylko 2 nauczycieli.



Dwór w Dzierżąźnie Wielkim
Gutshaus in Groß Drensen



Stary dom w Dzierżąźnie Wielkim
Altes Haus in Groß Drensen



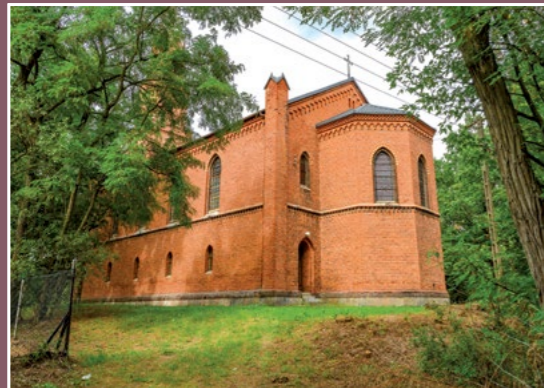
Położony w centrum wsi kościół w Dzierżąźnie Wielkim
Im Zentrum des Dorfes gelegene Kirche in Groß Drensen



Kościół szachulcowy w Dzierżążnie Wielkim
Fachwerkkirche in Groß Drensen



Zabudowa Folsztyna
Bebauung in Follstein



Kościół w Folsztynie
Kirche in Follstein

Po wkroczeniu Rosjan w 1945 r. spalono sporo budynków - 17 zagród- w tym budynki żandarmerii i urzędu. Podczas ucieczki mieszkańców na zachód Niemiec wiele osób popełniło samobójstwo, we wsi zastrzelono 9 osób – łącznie zginęło 22 mieszkańców wsi.

Parafia ewangelicka w Dzierżążnie Wielkim.

Miejscowości wchodzące w skład dóbr wieleńskich, leżące na prawym brzegu Noteci założone zostały dopiero w XVI w. Wcześniej tereny te pokrywał gęsty las. Przyczyną była mało urodzajna ziemia. Pod koniec XVI w. właściciel tych ziem Stanisław Górka rozumiejąc korzyści jakie niesie za sobą zakładanie wsi na prawie niemieckim w 1593 r. udzielił przywilej na założenie wsi Dzierżążno Wielkie. W przywileju tym była zgoda na założenie własnej parafii ewangelickiej. Stojący do dzisiaj kościół szachulcowy zbudowano w 1595 r. a pastora powołano w 1598 r. Od powołania parafii należały do niej D.W., D. M., Gieczynek. We wsiach tych były kościoły filialne. W 1873 cesarz Wilhelm I podarował kościołowi obraz Chrystusa na ołtarz główny. Parafian było 2065 (935 w D.W), 757 w D.M. i 369 w Gieczynku. Pierwszym pastorem był Bartholomeus Moller, kolejnych dwóch nosiło nazwisko Kolender; od roku 1648 do 1739 brak informacji o pastorzach.

Zabytki:

- Zespół dawnego kościoła ewangelickiego w skład którego wchodzi kościół drewniany szachulcowy z 1595 r. oraz cmentarz przykościelny z końca XVI w., na wieży dzwon z 1608 r.
- Cmentarz ewangelicko –augsburski z XIX w.
- Szkoła murowana z 1 ćwierci XX w.
- Zespół dworsko –folwarczny (dwór murowany z 1878 r., czworak - dom mieszkalny nr 63, trojak, - dom mieszkalny nr 65, kuźnia, obecnie dom letniskowy z 1927 r.; park krajobrazowy z 2 poł. XIX w.
- Domy nr 18 (pocz. XIX w.); nr 24 (4 ćw. XIX w.); nr 31(2 poł. XIX w.); nr 37 (k. XIX w.); nr 41(pocz. XX w.); nr 42 (pocz. XX w.); dom nr 46 (pocz. XX w.); dom nr 50 (pocz. XX w.); dom nr 51(pocz. XX w.); dom nr 59 z 1928 r.; dom nr 80 z pocz. XX w.; dom nr 85 obecnie plebania z 4 ćw. XIX w.; dom nr 88 z pocz. XX w.; kuźnia z 1915 r.

FOLSZTYN

Liczba mieszkańców 321 osób. Nazwa wsi pochodzi od nazwiska żony Jana Czarnkowskiego, właściciela dóbr wieleńskich. Jej rodowe nazwisko brzmiało Herbut von Fulsztyn. Nazwa wsi pojawia się w źródłach w 1618 r. Historycy przyjmują, że wieś powstała wkrótce po założeniu Nowych Dworów w 1601 r.

Inwentarz dóbr wieleńskich z 1632 r. wymienia we wsi 32 domy i 30 łanów. W 1661 r. zostaje potwierdzony zaginiony pierwszy przywilej.

W 1702 r. wydany zostaje kolejny przywilej, w którym pisze się o 27 ¾ łanów Altland i 25 łanów Neuland. W latach od 1741 do 1745 r. - 22 gospodarzy powiększyło swój stan posiadania przez zakup wrzosowisk. W ten sposób powstały specyficzne dla tej wsi zagrody z dużym ale wąskim pasem łąk w stronę Noteci i pasem wrzosowisk w stronę pańskiego lasu.

W 1789 r. liczył 57 dymów, była to wieś szlachecka (ulicówka) z kościołem ewangelickim.

Po 1815 r. nastąpił silny rozwój wsi, na co złożyło się kilka przyczyn: wzrost liczby ludności Wielenia rodzi rosnące zapotrzebowanie na produkty żywnościowe, wybudowana w połowie XIX w. kolej dowoziła w czasach nędzy kupców z miasta a szosa do Wielenia i Czarnkowa ułatwiła komunikację. W 1816 r. we wsi było 394 mieszkańców, w 1871 r. 539 mieszkańców, a w 1930 r. 592 mieszkańców na 1316,7 ha. Folsztyn jest jedyną gminą dawnych dóbr wieleńskich, której liczba ludności systematycznie rosła do 1930 r. W 1939 r. było 48 chłopów z 2 i więcej końmi, a tylko 5 chłopów z jednym koniem.

Wydany pod koniec XIX w. SGKP nazywa wieś Wolsztynem; *wieś liczyła 80 domów, 590 mieszkańców (12 katolików). Parafia ewangelicka w Wielkim Kotnie, katolicka w Wieleniu; obszar wsi 1517 ha.*

W 1905 r. Folsztyn liczył 522 mieszkańców; w 1910 r. miał 514 mieszkańców. W 1925 - 592 mieszkańców (563 protestantów, 26 katolików i 3 Żydów), zamieszkałych w 103 domach.

We wsi była cegielnia przez długie lata własność rodziny Witt, dostarczająca dobrej jakości towar.

Pierwszy kościół we wsi zbudowano w 1637 r. a w 1639 r. właściciel uregulował stosunki kościelne - Herbutowo i Marianowo podlegały do Folsztyna. Pastor z Folsztyna obsługiwał te wsie ale za wyjątkiem małżeństw mieszanych - te mogły być zawierane tylko w kościele w Wieleniu a dzieci z tych małżeństw miały być wychowane w wierze katolickiej. W latach 1870/1871 wybudowano kościół z czerwonej cegły z wysmukłą wieżą. W owym czasie 95 % mieszkańców wsi było ewangelikami. Wieś miała własną jednoklasową szkołę z mieszkaniem służbowym nauczyciela.

W 1945 r. Armia Czerwona zastrzeliła 6 mężczyzn i 3 kobiety. Mężczyzn nie uprowadzono bo musieli doglądać bydła, którego spędzono w Folsztynie ponad 1000 sztuk. Spalono 11 domów, w tym schronisko młodzieżowe i dużą liczbę stajni i stodół.

Zabytki:

- Dawny kościół ewangelicki z 1869-1870 r.
- Cmentarz ewangelicko - augsburski z 2 poł XIX w.
- Szkoła obecnie dom nr 50 z 1843 r.
- Dom właściciela cegielni obecnie przedszkole z lat 20 XX w.



Kościół w Folsztynie
Kirche in Follstein



Figura Maryi w Folsztynie
Maria Figur in Follstein



Dom w Folsztynie
Bauernhaus in Follstein



Dom w Folsztynie
Bauernhaus in Follstein



Dom w Folsztynie
Bauernhaus in Follstein



Dom w Gieczynku
Bauernhaus in Hansfelde

- Domy nr: 5, (2 poł XIX w.); nr 9/10(XIX/XX w.); nr 13 (pocz. XX w.); nr 21 drewniano – szachulcowy (1 ćw. XIX w.); dom nr 26 z 1908 r.; dom 31 z 1811 r.; dom nr 33 z pocz. XX w.
- Zagroda nr 59: dom z 1924 r.; budynek gospodarczy z 1 ćw. XX w.
- Zagroda nr 63: dom z XIX w.; budynek gospodarczy z pocz. XX w.
- Dom nr 64 z XIX/XX w.
- Dom nr 68, drewniany z XVIII/XIX w.
- Zagroda nr 72: dom szachulcowy z poł. XIX w.; stodoła z k. XIX w.; budynek gospodarczy z k. XIX w.
- Zagroda nr 74: dom z 1910 r.; stodoła z 1925 r.; budynek gospodarczy z 1910-1920 r.;

GIECZYNEK

Wieś o doskonale zachowanym układzie owalnicy i starą zabudową nie oszpeconą nowszymi budynkami. Pośrodku wsi duży staw otoczony ogrodami; zabudowa koncentruje się po zewnętrznej stronie dróg okalających staw. Liczba mieszkańców 126 osób.

Pierwotna nazwa wsi brzmiała Hansfelde. Pochodzi ona od niemieckiej formy imienia właściciela dóbr wieleńskich - Jana Czarnkowskiego. Przywilej lokacyjny z 28.05.1600 r. zachował się w odpisie. W myśl przywileju sołtys – Michael Glesmer miał osadzić 12 chłopów i 4 kosatów. Sołtys otrzymał 2 łany, za które zapłacił 400 guldenów; rocznie miał świadczyć 4 podwozy do Szczecina. Osadzeni chłopci dostali ziemię za darmo, w zamian za 3 dni pańszczyzny. W 1632 r. była to czysto niemiecka wieś z 12 pełnymi chłopami.

W inwentarzu wieleńskim z 1653 r. wymienia się 2 sołtysów, każdy z 1 łanem, karczmarza i 9 chłopów po 1 łanie każdy, 6 chłopów z ½ łana i 4 kosatów. Urząd sołtysa zmieniał się co roku.

Podczas potopu szwedzkiego karczmarzowi ukradziono przywilej, chłopci utracili dobytek; wskutek tego w 1665 r. oddano chłopom 2 łany ziemi bez podatku i innych zobowiązań aby uniknąć ich ucieczki ze wsi. W latach 1725-68, Piotr Sapięha – właściciel dóbr wieleńskich, sprzedaje wiele pastwisk i łąk chłopom. W 1745 r. gmina dostaje duży kawałek płaskiego pastwiska na wybudowanie mleczarni („Kaeseburg”). W późniejszych latach istniała leśniczówka o tej nazwie. W 1771 r. Joanna Sapięha sprzedaje swoim poddanym 15 ha bagna przy drodze z Herbutowa do Lubcza Wielkiego z przeznaczeniem na łąki.

W 1773 r. pruskie akta klasyfikacyjne określają wszystkich mieszkańców wsi jako ewangelików, wspomina się o kowalu i nauczycielu. We wsi mieszkało wówczas 210 osób na 672 ha. W 1789 r. liczył 29 dymów, był wsią szlachecką z kościołem ewangelickim.

W dokumentach z czasów likwidacji pańszczyzny z lat 30-tych XIX w. pojawia się 3 sołtys, znaczy to, że w międzyczasie podzielono któreś

z dotychczasowych sołectw. Stare sołectwo Glesmera było długi czas w posiadaniu rodziny Tabatowski, która określała go jako Freigut. Resztki 2 sołectwa leżały na wybudowaniu a 3 sołectwo było we wsi.

Według pochodzącego z końca XIX w. SGKP; *Janopole, 41 domów, 334 mieszkańców (321 ewangelików, 13 katolików, 52 analfabetów). We wsi folwark o powierzchni 295 mórg.*

W 1905 r. miał 304 mieszkańców; w 1910 – 327 mieszkańców. W 1925 r. liczył 306 mieszkańców (285 protestantów, 21 katolików) żyjących w 50 domach, na obszarze 1697,9 ha. (częścią gminy Hansfelde była leśniczówka Kaeseburg). W okresie międzywojennym majątek Tabatowskich liczył 60 ha, poza tym było 2 chłopów mających po 93 ha każdy, 21 chłopów z gospodarstwem w przedziale 16-68 ha. Należy pamiętać, że ziemia była bardzo lekka i spora część tego areału była zalesiona. W 1930 r. na żyło 306 osób.

Gmina ewangelicka powstała już w 1600 r., pierwszy kościół zbudowała w 1606 r. W tym kościele przez 181 lat odprawiano nabożeństwa, proboszcz dojeżdżał z Dzierżazna Wielkiego. W 1787 r. postawiono kościół szachulcowy, kryty gontem z dobudowaną drewnianą wieżą. Projekt budowy opracował miejscowy chłop – Daniel Kaatz i zbudował go wspólnie z sąsiadami. Kościół przetrwał wojny ale w 1986 r. spłonął wskutek pożaru instalacji. W kościele wisiał dzwon z 1723 r. Wieś miała swoją szkołę, zbudowaną w 1900 r. z czerwonej cegły; składała się z jednej klasy i mieszkania służbowego.

W 1945 r. wkraczająca Armia Czerwona zabiła 6 osób.

Zabytki:

- Szkoła obecnie dom mieszkalny nr 14 z 1 ćw. XX w.
- Zagroda nr 1: dom z XIX/XX w., budynek gospodarczy drewnianych z XIX/XX w.
- Domy nr 3 z 1910-1920 r.; dom nr 4 z 1910-1920 r.; dom nr 5 z poł. XIX w.; dom nr 9 z 1909 r.
- Dom nr 10 z 1928 r.; dom nr 22 z lat 20 XX w.; dom nr 26 z ok. 1920 r.

GNIEWOMIERZ

Dawny dworek myśliwski Hochbergów nad Jeziorem Hamrzyisko, obecna liczba mieszkańców 3 osoby.

- Obecny dwór drewniany pochodzi z 1908 r.

GULCZ

Liczba mieszkańców 526 osób.

Pierwsze informacje w źródłach pisanych o Gulczu pochodzą z XVI w. z tzw. falsyfikatów czarnkowskich (podrabianych dokumentów



Dawna szkoła w Gieczynku
Ehemalige Schule in Hansfelde



Staw w Gieczynku
Teich in Hansfelde



Okazaty głaz w Gulczu
Prachtvoller Stein in Gulcz



Kościół w Gulczu
Kirche in Gulcz



Zabudowa Gulcza
Bebauung in Gulcz



Hamrzysko nad stawami
Hamrzysko an den Teichen

datowanych na wcześniejsze wieki, co miało udowodnić prawa Czarnkowskich do ziem nadnoteckich).

W 1789 r. była to licząca 46 dymów wieś szlachecka z młynem wodnym.

Pod koniec XIX w. tak pisał o nim SGKP; *wieś nad rzeczką tegoż nazwiska, blisko Noteci. Gulcz młyn i Gulcz wieś; razem 82 domy, 754 mieszkańców (75 ewangelików, 665 katolików, 14 Żydów, 274 analfabetów). Pod wsią wzgórze kamieniste ponad pokładem urn. Gulcz – strumyk poboczny Noteci, źródła w olendrach miłkowskich, przepływa przez wsie Nowina, Krucz, Gulcz i pod Roskiem wpada do Noteci.*

W 1905 r. miał 891 mieszkańców; w 1910 r. liczył 852 mieszkańców. Kościół katolicki w Gulczu wybudowano dopiero w latach 50-tych XX w. częściowo używając materiału z rozebranego kościoła ewangelickiego w Rosku Kolonii.

Zabytki:

- Zespół kościoła św. Piotra i Pawła; kościół murowany z 1950-53, kapliczka murowana z poł XIX w.
- Kapliczka murowana ul. Łąkowa, pocz. XX w.
- Szkoła z 1911 r., ul. Czarnkowska
- Zagroda nr 5; dom i brama z końca XIX w.
- Domy: nr 7 drewniany z 1941 r., nr 18 drewniany z 1941 r., nr 23, nr 8, nr 16, 18, 13/14, 15, 25 (wybudowanie)
- Zagroda nr 16 i nr 17: dom i brama
- Zagroda młynarza: dom 1874-1923

HAMRZYSKO

Wieś o zwartej zabudowie położona w Puszczy Noteckiej. Liczba mieszkańców 160 osób.

Początek wsi dała kuźnica żelaza nad rzeką Miałą. Wzmiankowana w 1499 r. wieś szlachecka Hamer nie zapłaciła podatku; w 1505 r. Feliks Skóra z Gaju (k. Obornik) daje swemu przyrodniemu rodzeństwu część wsi Hamrzysko; w 1510 r. było we wsi 7 rybaków, którzy uprawiali niewielki obszar ziemi oraz istniał młyn; w 1563 r. we wsi żyli zagrodnicy i działał młyn o 1 kole, w 1570 r. powstał spór graniczny o rozgraniczenie wsi Biała i Hamrzysko.

W XIX w. SGKP pisał o niej; *wieś nad jeziorem, 18 domów, 211 mieszkańców (56 ewangelików i 155 katolików, 3 analfabetów).*

W 1905 r. liczyło 228 mieszkańców, parafia ewangelicka w Rosku, katolicka w Lubaszu.

Zabytki:

- Dom nr 9 z ok. 1920 r.

HERBURTOWO

Wieś olenderska na skraju Doliny Noteci. Liczba mieszkańców 213 osób. Nazwa wsi pochodzi od nazwiska rodowego jej założycielki - Zofii Czarnkowskiej z domu Herburdt von Fulsztyn. Wystawiony przez nią przywilej zaginął, lecz ze źródeł kościelnych dowiadujemy się, że wieś powstała w 1614 r. Była to wieś olenderska, licząca w 1632 roku 19 domów. Inwentarz dóbr wieleńskich z 1653 r. wymienia we wsi 19 gospodarzy. Tylko jeden z nich był pełnym chłopem; wieś zaliczano do małych. W 1677 r. kolejny właściciel Wielenia - Grudziński wystawia drugi przywilej powtarzający warunki pierwszego. W owym czasie wieś posiadała 10 łanów i z każdego czynsz roczny wynosił 24 guldery. W latach 1739-1762 nowy właściciel wsi, Piotr Sapieha sprzedaje chłopom duże kawałki łąk i ziemi.

W 1773 r. według pruskiego katastru wszyscy mieszkańcy byli Niemcami, posiadali swoje gospodarstwa na własność i dziedzicznie. Spośród nich 9 chłopów gospodaruje na jednym łanie każdy, 13 chłopów miało nieco mniej a 5 chłopów miało tylko 1/2 łana; we wsi był też potażnik. Razem wieś zamieszkiwały 202 osoby na 489 ha.

W 1789 r. była to licząca 29 dymów wieś szlachecka z domem modlitwy. Oczyszczanie w początkach XIX w. nie przyniosło powiększenia gospodarstw; nie było takiej konieczności, gdyż dobra ziemia na łąkach przynosiła rolnikom wystarczające dochody.

Do wsi należały też *Filehner Papiermuehle, Papiernik – znany w źródłach od 1631 r. (pierwotnie kuźnica żelaza), która do 1910 była samodzielna. Było to jedyne przedsiębiorstwo tego typu w powiecie nadnoteckim. Powstało przed 1631 r. w celu dostarczania papieru na potrzeby dworu we Wieleniu, część sprzedawało. Było bogato uposażone w ziemię – w 1773 r 100 ha ziemi i łąk. W 1905 r. Papiernia miała 41 mieszkańców; w 1910 r. było 30 mieszkańców.*

W końcu XIX w. informował o wsi SGKP; *Erbernia, wieś i gmina nad rzeczką Bukno poboczną Noteci; 2 miejscowości: E., E. kolonia, razem mają 47 domów, 418 mieszkańców (394 ewangelików, 17 katolików, 7 Żydów, 70 analfabetów).*

Najwyższą liczbę mieszkańców wieś miała w 1871 r. – było to 418 osób; w 1885 r. już tylko 383 osoby; w 1905 r. żyło w niej 298 osób, w 1910 r. – 265 osób, w 1939 r. -276 osób.

Po I wojnie było we wsi 10 rolników z gospodarstwami w przedziale 15-29 ha. *W 1925 r. na 731,8 ha żyło 297 osób (290 protestantów i 7 katolików) zamieszkujących 54 domy.*

Pierwszy dom modlitwy dla mieszkańców wsi powstał dopiero około 1640 r. i spłonął podczas wielkiego pożaru w dniach 18/19 maja 1781 r. Już w 1782 gmina zleciła budowę nowego niejakiemu Johannowi Schoeneck z Górnicy. Powstała nietypowa budowla szachulcowa, bez wypełnie-



Tabliczka nagrobna z cmentarza w Herburdowie
Grabtafel aus dem Friedhof in Ehrbardorf



Dzwon z Herburdowa
Glocke aus Ehrbardorf



Kościół w Herburdowie
Kirche in Ehrbardorf



Stare domy w Herbutowie
Alte Häuser in Ehrbardorf



Pomnik ofiarom mordu w Łozowej
Denkmal der ermordeten in Łozowa (Wolhynien)



Zabudowa Herbutowa
Bebauung in Ehrbardorf

nia przestrzeni między belkami. Obecnie przy kościele znajduje się pomnik upamiętniający mord w Łozowej, dokonany przez bandy UPA w 1944 r. Potomkowie ocalałych uciekając z ziem zagarniętych po 1945 r. przez Sowietów osiedlili się w Herbutowie w opuszczonych poniemieckich zagrodach.

Dom dla nauczyciela wybudowano 1791 r., w 1832 r. dobudowano doń klasę. Nową szkołę wybudowano również dla dzieci z Marianowa.

W styczniu 1945 nie było walk o wieś, ale podczas ewakuacji na zachód zginęły aż 24 osoby; 4 budynki we wsi zniszczono.

Zabytki:

- Zespół dawnego kościoła ewangelickiego: kościół, drewn., 1787 r.; kapliczka z figurą Matki Boskiej, mur., pocz. XX w., cmentarz przykościelny, k. XVIII w.; dzwonnica, drewn., pocz. XX w.
- Cmentarz ewangelicko – augsburski z XIX w.
- szkoła obecnie dom mieszkalny nr 19 z 2 poł. XIX w.
- dom nr 5 (2 poł. XIX w.); dom nr 7 z końca XIX w.; dom nr 11 z k. XIX w.; dom nr 12 z k. XIX w.; dom nr 15 z pocz. XX w.; dom nr 17 z pocz. XX w.; dom nr 21 z lat 30 XX w.; dom nr 22 z 2 poł. XIX w.; dom nr 27 z pocz. XX w.;
- zagroda nr 31: dom z k. XIX w., były chlew z 1912 r.
- dom 36 z pocz. XX w.
- chlew w zagrodzie nr 29 z pocz. XX w.
- transformator z 1 ćw. XX w.

JARYŃ – osada

Liczba mieszkańców 51 osób

W 1789 r. był to liczący 2 dymy folwark szlachecki; w 1905 r. miał 90 mieszkańców.

Słownik Geograficzny Królestwa Polskiego z końca XIX w. przekazał co następuje; *folwark u zbiegu rzeki Hamerki zachodniej i rzeki Bukno z Notecią, rozległy 850 morg, 2 domy, 93 mieszkańców, należy do dominium Wielenia.*

Zabytki:

- Zespół dworsko-folwarczny: dwór, mur., 3 ćw. XIX w.; obora, mur., 3 ćw. XIX w.; obora, mur., 3 ćw. XIX w.; stodoła, chlewnia, stajnia, mur., XIX/XX w., stodoła, mur., XIX/XX w.

JELENIEC – leśniczówka

KAŁĄDEK – wieś

Mała wieś nadnotecka, dawniej osada rybacka. Liczba mieszkańców 97 osób. Około roku 1700 na zachód od Folsztyna leżał pański folwark a obok

niego istniała wieś rybacka Kałątek. Rybacy z niewiadomego powodu przeprowadzili się do Wielenia a na ich gruntach w 1714 r. Jan Kazimierz Sapieha założył wieś olenderską Ludwigsdorf – nazwaną od imienia swej żony – Ludwiki. We wsi zaplanowano 8 łanów dla osadników za jednorazową opłatę od całości w wysokości 100 talarów. Pozostawiono folwark a chłopcy mieli obowiązek wozić pańskie zboże do stodół w folwarku. Osadnicy mogli zatrudnić nauczyciela, ale nie mógł on głosić kazań jak to zazwyczaj bywało we wsiach ewangelickich. Czasy, w których założono wieś to okres kontrreformacji i coraz większej liczby ograniczeń dla innowierców.

Właściciel powiększył wieś w 1725 r. przez dodanie kolejnych 7 ¾ łana dla osadników; w 1742 r. było we wsi 15 zagród. Pierwszym roku pruskiego panowania, w 1773 r. było we wsi 12 chłopów, każdy posiadał 25 morg, 2 chłopów miało 18 ¾ morgi, 3 chłopów posiadało po 12 ½ morgi. Poza tym 3 chłopów z Folsztyna miało swoje grunta w Ludwigsdorf, we wsi były 4 łany tzw. Neuland (ziemi przeznaczony dla osadników). Razem mieszkało we wsi 109 osób na 394 ha.

W 1789 r. miał 18 dymów i był wsią szlachecką przy błotach Noteckich; W 1871 r. wieś miała najwyższą liczbę ludności - 166 osób, w 1905 r. liczył 148 mieszkańców. W 1910 miał 130 mieszkańców. W 1925 r. 137 mieszkańców (123 protestantów i 14 katolików) żyjących w 26 domach. Powierzchnia wsi wynosiła 4,3 km.

Pierwszy budynek szkolny z bali drewnianych stał jeszcze w 1900 r., jednak był już używany jako stajnia. Krótco po 1800 r. gmina wybudowała szkołę szachulcową, w 1910 r. postawiono nowy budynek szkolny uczęszczany także przez dzieci z Folsztyna. Wieś nigdy nie miała swojego kościoła, mieszkańcy protestanci uczęszczali do kościoła w Folsztynie.

W styczniu 1945 r. wkraczający Rosjanie zabili 1 mężczyznę, mieszkańca wsi, dwie osoby uznano za zaginione.

Zabytki: Zabytki:

- Dom nr 1, mur., 1904 r.
- Dom nr 3, mur., 1900-1910 r.
- Dom nr 4, mur., 1900-1920 r.
- Dom nr 8, mur., k. XIX w.
- Dom nr 9, mur., 1900-1910 r.
- Dom nr 10, mur., k. XIX w.
- Dom nr 18, mur., 1893 r.
- Chałupa podcieniowa z Kałądka znajduje się w skansenie w Osieku.

KOCIEŃ WIELKI

Liczba mieszkańców 152 osób.

Według źródeł kościelnych wieś założono w 1611 r. Przywilej wystawiony przez Zofię Czarnkowską nie zachował się. W 1614 r. wyżej



Folwark w Jaryniu
Vorwerk in Gerrin



Stodoła w Kałądku
Scheune in Ludwigsdorf



Dom w Kałądku
Bauernhaus in Ludwigsdorf



Dawna szkoła w Kocieniu Wielkim
Ehemalige Schule in Groß Kotten



Dawny zajazd w Kocieniu Wielkim
Ehemaliger Gasthof in Groß Kotten



Dom w Kocieniu Wielkim
Haus in Groß Kotten

wspomniana nadała Matthiasowi Redman przywilej na założenie karczmy. Wyposażyła go w 1 ½ łana w zamian roczny czynsz 10 guldenów, 2 gęsi, 4 kury i 30 jajek - podobnie jak pozostałych chłopów. Karczmarz piwo musiał kupować w pańskim browarze Żelichowo lub Wieleń, w sytuacjach wyjątkowych mógł warzyć z własnego jęczmienia. Karczma leżała prawdopodobnie nad strugą a jej właściciel zobowiązany był do 2 podwód do Szczecina rocznie. W 1631 r. wieś liczyła 29 domów. W 1653 r. sołtysiem wsi był Paul Jeske, posiadacz nadzwyczaj dużej działki 2 2/3 łana; zobowiązany był do 4 podwód do Szczecina rocznie wozem zaprzężonym w parę koni. Karczmarz nazywał się Messerschmidt, przejął wszystkie zobowiązania swojego poprzednika, zamiast podwód płacił 20 guldenów rocznie. We wsi było też 6 pełnych chłopów, 6 półłanków, 4 kosatów i 2 owczarzy. Proboszcz dysponował 1 łanem. W 1677 r. następuje potwierdzenie przywileju a tym samym prawo połowu ryb w Strutzker See (nie istnieje) koło Dzierżazna Wielkiego. W 1773 r. wszyscy mieszkańcy wsi byli ewangelikami; było 2 sołtysów z 1 ½ łana i 2 karczmarzy z ¾ łana każdy. Po raz pierwszy notowani są 3 wolni chłopci, 11 chłopów służebnych, jeden dziedziczny kosat, 2 opuszczone zagrody i rola parafialna. Poza tym są nauczyciel, 13 najemców i 4 żebraków. Razem 217 osób na pow. 576 ha (w tym część to lasy). W latach 1772-1820 wielu chłopów służebnych powiększyło mocno swoje gospodarstwa kupując dodatkowe parcele od właściciela. Ale podczas oczyszczania musieli oddać część swoich posiadłości do utworzenia Minettenruh (Usypiska).

W 1789 r. była to wieś szlachecka licząca 45 dymów znajdował się w niej kościół ewangelicki. W 1905 r. było 475 mieszkańców, w 1910 r. 419 mieszkańców. W 1925 r. miał 399 mieszkańców (397 protestantów) w 71 domach. Powierzchnia wsi wynosiła 14,4 km. W 1920 r. we wsi było kilku dużych rolników. W 1939 r. było 25 chłopów z 2 końmi i 18 z 1 koniem. Do gminy należał też Kottener Vorwerk (Kocięński Folwark) przy drodze do Dzierżazna należący do hrabiostwa wieleńskiego, w którym mieszkały dwie rodziny pracowników leśnych. W 1864 r. było we wsi 511 mieszkańców, w 1871 r. zamieszkiwało ją 539 osób; w 1930 r. było tylko 399 osób na powierzchni 1435,3 ha.

Do gminy ewangelickiej należały: Kottenhammer, Follstein, Minettenruh, Klein Kotten i Kottenbruch. Parafia ew. w Kocieniu założona została w początku XVII w. Pierwszy kościół wybudowano w 1620 r. Drugi kościół stanął w 1844 r. jako konstrukcja szachulcowa wypełniona cegłami. W starym kościele znajdowała się belka drewniana z wyrytą datą 1630 r., wówczas pastorem był Andreas Buetiner. Stary kościół używano do 1843 r. W rok później 24 marca 1844 r. poświęcono nowy kościół szachulcowy wieżą. Najwyższe władze pruskie darowały 1500 marek na dokończenie budowy. Do parafii należały również: Kocięń Mały, Minettenruh, Kuźniczka, Kottenbruch i Nowy Młyn. Parafią - córką była istniejąca od XVII w.

parafia Folsztyn, wcześniej należąca do Zielonowa. W jej skład wchodził również Kaładek. W Folsztynie pierwszy kościół zbudowano w 1637 r. Rozebrano go w 1870 a na jego miejscu kosztem 31 000 marek postawiono masywny murowany kościół z wysmukłą wieżą. W 1888 r. wdowa Sander podarowała gminie F. 3000 marek. Gmina Kocięń w. liczyła 887 dusz, filia w Folsztynie 726 dusz. W roku 1653 r. Michael Hahn był jednocześnie pastorem w Kocieniu i Folsztynie, podobnie Joachim Willenius w 1691 r.

W XIX w. o wsi tak informował SGK: *Koty Wielkie, wieś i folwark, folwark 205 morg rozległy, 60 domów, 539 mieszkańców (529 ewangelików, 3 katolików, 7 Żydów, 94 analfabetów), kościół parafialny protestancki diecezji wieleńskiej.*

Zabytki:

- kościół ewangelicki, szachulcowy z 1844 r.; pastorówka, ob. dom nr 22, mur., pocz. XX w.
- cmentarz ewangelicko - augsburski, poł. XIX w.
- zespół szkoły, ob. zagroda nr 9: szkoła, ob. dom, mur., 1915 r.; budynek gospodarczy, mur., 1915 r.
- gospoda z salą wiejską nr 10, mur., pocz. XX w.
- dom nr 1, drew.-mur., 1 poł. XIX w. / dom nr 11, mur., pocz. XX w. / dom nr 13, mur., 2 poł. XIX w. / dom nr 15, mur., k. XIX w.

W okolicy wsi istniały jeszcze osady mające w nazwie Kocięń - były to: **Kocięń Mały (Klein Kotten)** - były to 2 folwarki; jeden 515 morg rozległy, drugi 466 morg, 4 domy 31 mieszkańców, wszyscy ewangelicy, 4 analfabetów. W 1789 był to folwark szlachecki liczący 2 dymy; w 1905 r. było 18 mieszkańców.

Kottenbruch (Kotuński Smug-1883) - w 1905 r. miał 12 mieszkańców. **Kottenbruch leśniczówka (Karcze)**. W 1905 r. miała 7 mieszkańców.

USYPISKO

Liczba mieszkańców tej osady wynosi 34 osób

Wiosieczka zwała się pierwotnie Neukotten (Nowy Kocięń). Założono ją 19.05.1832 r. - w czasie, kiedy hrabia von Blankensee był właścicielem dóbr wieleńskich. Sąsiednia wieś, Kocięń Wielki podczas likwidacji pańszczyzny miała ponad tuzin chłopów, którzy musieli oddać część swoich gospodarstw, aby stać się wolnymi chłopami. Te części gospodarstw Blankensee oddał dla 6 chłopów pochodzących z dóbr wieleńskich. Zobowiązani byli, aby swoje domy wybudować przy drodze do Biernatowa. Cegły na ich budowę mieli zakupić w nowo założonej pańskiej cegielni w Springbergen na zachód od szosy Wieleń - Dzierżazno Wielkie.

Pod względem kościelnym, szkolnym i administracyjnym mieszkańcy podlegali pod sąsiednią wieś Kocięń Wielki. Nazwę wsi zmieniono na



Drewniany dom w Kocieniu Wielkim
Hölzernes Haus in Groß Kotten



Kościół w Kocieniu Wielkim
Kirche in Groß Kotten



Zagroda w Usypisku
Bauernhof in Minetteruh



Cmentarz w Kuźniczce
Friedhof in Kottenhammer



Dawny dom modlitwy w Kuźniczce
Ehemaliges Bethaus in Kottenhammer



Dawna szkoła w Kuźniczce
Ehemalige Schule in Kottenhammer

Minettenruh (Odpoczynek Minetty) jako wspomnienie o pewnej kobiecie z rodu Schulenburg, który był w tym czasie właścicielem dóbr wieleńskich. W 1880 r. wieś stała się samodzielną gminą. Powierzchnia tej niewielkiej gminy wynosiła zaledwie 1,7 km.

Niewiele wiadomo o wielkości gospodarstw, w 1930 wieś miała 168,9 ha. Powierzchni i tylko 89 mieszkańców (w 1905 r. było ich 101). w 1910 r. – 89 mieszkańców. w 1925 – 89 mieszkańców (87 protestantów) w 18 domach. W okresie międzywojnia było 8 gospodarstw ponad 15 ha, w 1939 było 6 chłopów z 2 końmi i 10 chłopów z 1 koniem. Po wkroczeniu Rosjan zabito 2 mężczyzn a 4 uprowadzono (żaden nie powrócił).

KUŹNICZKA

Małą wieś położoną nad Bukówką, na skraju dużego kompleksu leśnego Puszczy nad Drawą. Liczba mieszkańców tej wsi wynosi 95 osób.

W 1563 r. w dokumentach pojawia się nazwa kuźnicy działającej na terenie dzisiejszej wsi - Hamer Blessi; była to osada należąca do parafii Wieleń, płaciła podatek od 3 kół młyńskich i 8 rzemieślników. W 1565 r. nad rzeką Bukówką (Miskową) leży osada zwana Hamer Bliższy nad stawem na rzece; osada ma rolę, ogród i łąki. Hamernik (obsługujący kuźnicę żelaza) płaci podatku 53 floreny 27 groszy lub daje panu 6 żelaz do pługa; przysługują mu 3 tygodnie wolnego w roku, 10 robotników kuźnicy nie płaci żadnego podatku. Staw młyński ma wymiary 2 staję na 1 staj, głęboki na 4 łokcie zasobny w ryby: szczupaki, karasie i okonie.

Rzeka Bukówka nazwę swoją wywodzi od młyna i osady Buczek istniejących w pobliżu dzisiejszej Kuźniczki. W roku 1600 lokowana była wieś Buczek; wzmiankowana jeszcze w liście podatkowej z 1618 r. W latach 1618-1652 pojawia się w dokumentach jako Buczek, w 1653 jako Buckow. Był też młyn o nazwie Buczek - mieszkało przy nim 4 zagrodników, którzy z powodu zubożenia swoich gruntów porzucili wieś. Około roku 1700 właściciele Wielenia otworzyli w miejscu dawnej wsi Buczek folwark zwany Kottenhammer (tak też brzmiała niemiecka nazwa wsi).

Kolejna kuźnica żelaza założona została po 1610 r. w kamienistym miejscu zwanym Czarna Góra; miejscowe złoża rudy darniowej szybko jednak wyczerpały się i dzierżawca młyna - Marten skupywał rudę z okolic poza Wieleniem, skąd dowozili ją chłopci z Kocienia Wielkiego. W 1653 r. kuźnia zaprzestała swojej działalności z powodu wysokich kosztów transportu. W 1660 r. otwarto nowy młyn i tartak na wschodniej stronie wsi przy „Kanalbruecke” (moście kanałowym). W 1661 r. przywilej wymienia Friedricha Militz jako właściciela młynów Mniszek i Hamer. W 1900 r. podczas regulacji Bukówki staw młyński w Kuźniczce został spuszczone i młyn zaprzestał działalności.

Około 2 kilometry poniżej Kuźniczki na rzece Bukówce otwarto kolejny młyn. W 1795 r. dnia 2 marca nadano przywilej dla Johanna Friedricha

Schmidt'a na założony przez niego Nowy Młyn. Dalej w lesie nad strumieniem Zdrój istniał młyn zwany Zdrojek wzmiankowany w 1689 r.

W 1789 r. Kuźniczka była to szlachecka kolonia licząca 4 dymy oraz młyn wodny.

W XIX w. informował SGKP; *Koty –Hamernia; wieś nad strumykiem Hamerką zachodnią, poboczną Noteci, 29 domów, 257 mieszkańców (254 ewangelików, 3 katolików, 35 analfabetów).*

W 1905 r. wieś miała 223 mieszkańców. W 1910 r. 240 mieszkańców; w 1925 r. w 39 domach (razem z osadą Nowy Młyn) żyło we wsi 225 osób (220 protestantów, 1 katolik, 4 ateistów).

Zabytki:

- Cmentarz ewangelicko - augsburski, XIX w.
- Szkoła, obecnie dom mieszkalny nr 2, mur., pocz. XX w.
- Dawny dom modlitwy obecnie kaplica

LIPINKI gajówka nad J. Lipinki; Liczba mieszkańców 10 osób.

ŁASKI – malowniczo położona w głębi Puszczy Noteckiej osada; Liczba mieszkańców 17 osób. W 1789 r. był to szlachecki folwark Alt Laatzig liczący 2 dymy. W 1905 r. było 88 mieszkańców. Istniał też szlachecki folwark Neu Latzig (dzisiaj nie istnieje) liczący w 1789 r. 3 dymy. W 1888 r. było 8 mieszkańców; w 1905 r. nie wykazano mieszkańców. W 1908 r. połączono Neu Latzig z Bengsdorf w okręg Nothwendig (Potrzebowice).

Zabytki:

- cmentarz ewangelicko augsburski poł. XIX w.
- zespół folwarczny: dom nr 1, mur., 2 poł. XIX w.; dom nr 2, mur., 2 poł. XIX w.; dom nr 3, mur., 1909 r.; kurnik, ob. dom mieszkalny m 4, mur., 2 poł. XIX w., budynek inwentarski, mur., 2 poł. XIX w., budynek gospodarczy, mur., 2 poł. XIX w., spichlerz, mur., 1888 r. kuźnia, mur., 2 poł. XIX w.

MARIANOWO

Wieś nadnotecka łącząca się z Herburtowem; liczba mieszkańców wsi to 116 osób. Pierwszy przywilej lokacyjny dla wsi, wystawiony przez Zofię Czarnkowską i potwierdzony w 1643 r. przez jej następców prawdopodobnie zaginął podczas potopu szwedzkiego. Z tego względu nie wiemy czy nazwa wsi jest pochodzenia świeckiego czy kościelnego. W prywatnych aktach procesowych jest mowa o przywileju z 3 marca 1614 r. Ten rok przyjmuje się jako lokację wsi. Mieszkańcy wsi mieli prawo polowania na niedźwiedzie i wilki, za które po odstawieniu do zamku wieleńskiego otrzymywali zapłatę.



Stary dom w Łaskach
Altes Haus in Alt- Latzig



Polowe lądowisko w Marianowie
Feld – Landeplatz in Mariendorf



Stodoła w Marianowie
Scheune in Mariendorf



Stodoła w Marianowie
Scheune in Mariendorf



Dawny młyn w Mężyku
Ehemalige Mühle in Mensik



„Wózek Syzyfa” w Mężyku
„Sisyphus-Wagen” in Mensik

W 1677 r. właściciel dóbr wieleńskich wystawia kolejny przywilej, typowy dla wsi olenderskich. Nowością jest surowe potraktowanie osób łamiących zakazy. Napisano wprost „Kto będzie miał na żarnach w domu i zostanie złapany, zapłaci 10 dukatów kary a mąka zostanie skonfiskowana”. Ziarno mieszkańcy Marianowa musieli mielić w młynie w Mniszku. W tych czasach na terenach nadnoteckich były jeszcze w użyciu żarna kamienne; jednak młyny wodne były jednym z najlepszych źródeł dochodów, dlatego panowie poprzez wysokie kary starali się zwiększać swe zyski. Ciekawostką jest, że wsie olenderskie mogły warzyć cienkie piwo na swoje potrzeby, w przeciwieństwie do wsi soleckich, które musiały zaopatrywać się w pańskim browarze.

W 1631 r. mieszkańcy zwali swoją wieś Margendorf (Plattdeutsch), co wskazuje na pochodzenie osadników z Dolnych Niemiec. Z lat 1634 i 1653 pochodzą rejestry osadników – ich nazwiska są typowo niemieckie. W 1653 r. wieś gospodarzyła na 10 ½ łana; w późniejszym okresie powiększyła swój areal (za Piotra Sapiehy). W 1773 r. we wsi było 10 chłopów, każdy z nich posiadał 30 mórg, 2 chłopów z 22 ¾ morgi i 1 chłop z 15 morgami. Na obszarze wsi obejmującym 524 ha żyły 154 osoby. W 1789 r. była to wieś szlachecka nad Notecią licząca 24 dymy. Pod koniec XIX w. według SGK; wieś licząca 36 domów, 290 mieszkańców (282 ewangelików, 8 katolików, 72 analfabetów). Najwyższą liczbę ludności wieś miała w 1871 r. – 296 osób ale w 1930 r. tylko 207 osób. W 1888 r. cała dolina Noteci w kwietniu była pod wodą, woda podeszła prawie pod zabudowania wsi. W 1905 r. wieś miała 228 mieszkańców, w 1910 r. liczyła 185 mieszkańców. W 1920 r. było 13 gospodarstw z 19-51 ha, w późniejszych latach 17 rolników z 2 końmi i 9 rolników z 1 koniem. W 1925 r. w 34 domach mieszkało 207 osób (199 protestantów, 8 katolików) na 678,5 ha. W 1945 r. wieś straciła 2 zabitych, 4 domy spalono.

Kościół i szkoła dla mieszkańców wsi znajdowały się w Herburtowie.

Zabytki:

- Zagroda nr 1: dom z k. XIX w., stodoła z k. XIX w
- Zagroda nr 1 dom, mur, k. XIX w., stodoła, mur, k. XIX w.
- zagroda nr. 6, mur, pocz. XX w.
- dom nr 15, mur, k. XIX w.
- dom nr 18, mur, k. XIX w.
- zagroda nr 22:

MĘŻYK

Wieś położona w Puszczy Noteckiej, nad rzeką Miałą, pomiędzy jeziorami Górne i Bąd. Liczba mieszkańców wynosi 135 osób.

Prawdopodobnie w średniowieczu zwała się Biała Pośrednia (leżąca nad rzeką Białą); wzmianki w 1464 i 1508 r. Osada młyńska o nazwie

Mężyk znana od XVII w. W 1789 r. była to wieś szlachecka licząca 8 dymów i młyn wodny. W 1905 r. 197 mieszkańców, w 1910 r. - 237 mieszkańców. Parafia ewangelicka w Rosku, parafia katolicka w Wieleniu.

Według XIX wiecznego SGK; 30 domów, 220 mieszkańców (57 ewangelików, 162 katolików, 12 żydów, 68 analfabetów).

Zabytki:

- Cmentarz rzymskokatolicki z XIX w.
- Cmentarz ewangelicko – augsburski z XIX w.

MIAŁY

Duża wieś ze stacją kolejową linii Poznań –Szczecin. Liczba mieszkańców 791 osób.

Prawdopodobnie w średniowieczu wieś zwała się Biała Nadolna (leżąca nad rzeką Białą); wzmianki w 1464 r. i 1508 r. W drugiej połowie XVI w. pojawia się nazwa Miały. W 1789 r. była to wieś szlachecka licząca 16 dymów oraz tartak i folusz. W 1905 r. miała 544 mieszkańców. W 1910 r. było 657 mieszkańców.

Według SGK, była to osada 46 domów, 346 mieszkańców (122 ewangelików, 221 katolików, 3 Żydów). Miałą zwano też leśnictwo (Rohrberg) liczące 14 mieszkańców w 1 domu, należące do domeny Nothwendig.

Zabytki:

- Kościół filialny p.w. Antoniego Padewskiego z 1909 r., kapliczka z 1 ćw. XX w.
- Cmentarz katolicki z pocz. XX w.
- Cmentarz ewangelicko – augsburski z poł. XIX w.
- szkoła, ul. Powstańców Wlkp. 13 z 1870 r., rozbud. 1912 r.
- dworzec kolejowy, ul. Dworcowa z XIX/XX w.
- ul. Fabryczna; dom nr 1 z 2 poł. XIX w. /dom nr 1 a z pocz. XIX w. /dom nr 2 z lat 20 XX w./dom nr 6 z poł. XIX w.

Miałą – rzeka

Zwana była dawniej Białą; w 1402 r. –Bele,1424 r. Breytflly,1533 r. Belen/Belev, 1564 r. Byala.

Była kiedyś rzeką graniczną; Krzyżacy po zajęciu Nowej Marchii dowodzili, że granica biegnie od J. Kwiejce (dzisiaj J. Piast) do brodu na rzece, w miejscu którym prowadzi droga do Wroniek. W 1533 r. Łukasz Górka ma spór graniczny z właścicielem Drezdenka (Heino Doberitz) o łąki nad rzeką bezprawnie skoszone przez mieszkańców Drezdenka. W 1564 do dóbr Wieleń należały stawy na rzece: Biały o 15 toniach niewodowych, staw bez nazwy koło Miał, staw Smrodyiak i Pęcowski Staw (należące do wsi Pęckowo) oraz stawy należące do wsi Drawsko (Brzuchacz, Simek, Kamieniec, Chełst).



Pamiątkowy kamień z cmentarza w Mężyku
Denkstein aus dem Friedhof in Mensik



Pamięci Powstańców Wielkopolskich w Miałach
Den Groß Polnischen Aufständern in Miala



Kościół w Miałach
Kirche in Miala



Willa w Miałach
Villa in Miala



Bukówka w Mniszku
Buko-Fließ in Mischke

MNISZEK

Liczba mieszkańców 29 osób. Początek osadzie dał młyn na Bukówce. Czas powstania młyna w Mniszku – jednego z najstarszych zakładów tego typu na północ od Noteci nie jest znany. W dokumencie z 1564 r. rzeka Bukówka zwana jest Mischkenfliess, co świadczy o istnieniu nad nią osady o zbliżonej nazwie. W 1595 r. protokół z przesłuchania wymienia 6 osób zatrudnionych w młynie. Jest to pierwszy źródłowy przekaz o tym zakładzie. Młynarz miał na imię Misiek; w 1631 r. osada zwała się Mniszek. W 1632 r. w spisie inwentarza dóbr wieleńskich pojawia się wzmianka o foluszu i 2 budnikach osiadłych w miejscu dzisiejszego Mniszka. Ale już w 1643 r. był tu młyn do mielenia mąki, w którym obowiązek mielenia swego zboża mieli chłopci z Marianowa. W 1647 r. młyn dzierżawił Matthias Zore (Sahr). W 1651 r. właścicielem młyna został Friedrich Militz z Okonka. Po potopie szwedzkim Andrzej Grudziński potwierdził mu własność młynów w Mniszku i Kuźniczce. W 1700 r. jego syn – też Friedrich jest właścicielem obu młynów i powiększa majątek dokupując ziemię. Jego syn z kolei – Michael ma dużo dzieci i chcąc im zabezpieczyć przyszłość dokupuje kolejne grunta – dając początek wsi Mniszek.

W 1773 r. młynarz poza młynem miał 2 łany ziemi, jego bracia Gottlieb i Michael każdy po 1 łanie. Poza tym we wsi było 3 najemców i 1 owczarz – razem mieszkały w niej 42 osoby na 128 ha.

Po założeniu na Bukówce powyżej Mniszka kolejnych młynów: Springmuehle w 1689 r. (dziś nie istnieje) i Neumuehle (dzisiaj stawy rybne Jaryń) w 1795 r., młyn w Mniszku stracił wielu dotychczasowych klientów. Istniejące od tej pory 3 młyny musiały podzielić się chłopami, dotychczas obsługiwanymi przez jeden młyn. W 1833 r. wraz z oczyszczaniem chłopów i likwidacją pańszczyzny zniesiono przymus mielenia w konkretnym młynie, mimo to zakład prosperował nadal.

W 1789 r. był tu młyn wodny, wieś - własność szlachecka oraz 3 gospodarstwa chłopów czynszowych. W 1871 r. najwyższa liczba ludności wsi wynosiła 105 osób, w 1930 r. było tylko 76 mieszkańców. Pod względem kościelnym i szkolnym wieś podlegała pod Herburtowo. W XIX w. tak informował o wsi SGKP, *wieś nad rzeką Bukno, dopływem Noteci, 8 domów, 105 mieszkańców (104 ewangelików, 1 katolik, 4 analfabetów)*.

W 1905 r. Mniszek miał 71 mieszkańców, w 1910 r. liczył 63 mieszkańców. W 1925 r. stało we wsi 12 domów mieszkalnych, w których żyło 76 osób (71 protestantów, 5 katolików).

Rodzina Militz mieszkała w Mniszku nadal w 1945 r. Jej potomkiem był Albert Militz, którego syn Friedrich poległ na wojnie. Żyły też jego siostra Charlotte i córka Gerda. W styczniu 1945 r. podczas wkroczenia Armii Czerwonej zabito 2 osoby, jedną uprowadzono, spalono 1 dom i 1 budynek gospodarczy.

NOWE DWORY

Liczba mieszkańców wsi 378 osób. Wieś była drugą w Wielkopolsce osadą olenderską założoną w 1601 r. Jan Czarnkowski zawarł z 10 osadnikami o niemiecko brzmiących nazwiskach umowę na założenie wsi na podmokłych terenach doliny Noteci. Umowę zawarto na 60 lat szczegółowo regulując prawa i obowiązki nowych osadników. Umowa została przedłużona po upływie tego czasu. W 1632 inwentarz wieleński notuje istnienie 30 zagród chłopskich we wsi. W 1615 r. postawiono pierwszą świątynię we wsi, (data 1615 widnieje na witrażach w oknach kościoła). W 1789 r. była to wieś szlachecka licząca 64 dymy z kościołem ewangelickim.

W XIX wieku tak pisał o niej SGKP; *Nowy Dworek (Nowe Dwory); 81 domów, 700 mieszkańców (676 ewangelików, 15 katolików, 9 Żydów, 57 analfabetów)*. W 1905 r. wieś liczyła 632 mieszkańców. W 1910 r. liczyły 683 mieszkańców. W 1925 r. (razem ze służą na Noteci) miało 626 mieszkańców (612 protestantów, 13 katolików, 1 Żyda) żyjących w 101 domach.

Zabytki:

- zespół kościoła ewangelickiego: **kościół ewangelicki drewniany z 1792 r.; cmentarz przykościelny z XVIII w.;** dzwonnica drew. z ok. 1826 r.; obelisk kamienny z ok. 1920 r.; ogrodzenie z bramą z pocz. XX w.
- Liczne domy: dom nr 9, mur., 4 ćw. XIX w./nr 17, mur.-drew., ok. 1849 r./nr 20, mur., 1875 r./dom nr 43, mur., 1882 r./dom nr 47, mur., XIX/XX w./dom nr 48, mur., 1907 r./dom nr 49, mur., pocz. XX w./dom nr 50, mur., pocz. XX w./dom nr 55, mur., XIX/XX w./dom nr 56, mur., 1888 r./dom nr 63, mur., pocz. XX w./dom nr 67, mur., k. XIX w./dom nr 73, mur., ok. 1890 r./dom nr 84, mur., k. XIX w./dom nr 87, mur., 1877 r./dom nr 90, mur., 1898 r./dom nr 91, mur., 1871 r./stodoła w zagrodzie nr 83, mur. (kam.), k. XIX w.

OGRODZIENIEC – leśniczówka nad rzeką Bukówką, powyżej Mniszka i mostu zwanego Nesseldamm (Pokrzywna Tama); Zwany dawniej także Tiergarten (prawdopodobnie była tu zagroda myśliwska panów Wielenia).

OSINA – leśniczówka na wschód od Pęckowa, w pobliżu torów kolejowych. W czasach pruskich zwana Woschine. Obecna liczba mieszkańców 4 osoby. W 1905 r. żyło tu 21 osób.

POTRZEBOWICE – leśniczówka, Liczba mieszkańców 41 osób.

Siedziba nadleśnictwa Potrzebowice istniejącego od 1903 r. Gospodarowało ono w lasach państwowych prawidłowo zagospodarowanych oraz w lasach prywatnych, gdzie zręby miały charakter rabunkowy. Drzewostany miały słabą odporność na czynniki biotyczne,



Kościół w Nowych Dworach
Kirche in Neu Höfen



Wieża kościoła i dzwonnica w Nowych Dworach
Kirchen- und Glockenturm in Neu Höfen



Centrum edukacji leśnej w Potrzebowicach
Forst- Bildungs-Zentrum in Nothwendig



Pałac w Potrzebowicach –siedziba Nadleśnictwa Potrzebowice
Palast in Nothwendig –Sitz der Ober Försterei Potrzebowice



Kamienny dom w Rosku
Feldsteinhaus in Rosko



Szkoła w Rosku
Schule in Rosko

co doprowadziło do ogromnej klęski –gradacji strzygonii choinówki; skutkiem czego było wycięcie ponad 80 % drzewostanów. Odnowienia drzewostanu trwały do 1936 r. Kolejna wielka klęska dotknęła lasy nadleśnictwa w 1992 r. – pożar pochłonął 6 tysięcy hektarów lasu i kilkadziesiąt zabudowań.

W XIX w. według SGKP Potrzebowice to *Nothwendig (pol. Drasko; gmina i dobra, 14 miejscowości; N dominium, Biankowo –młyn parowy; Leśnictwa; Anna, Biała, Hamrzysko czyli Hamerska Łąka, Kaczblott, Kierski Bruch, Maryanowo, Miata, Pęskowo, Querlug, Smolny dół (Theerofen), Wrzeszczyna –nadleśnictwo, Gruenthal kolonia – razem 96 domów, 863 mieszkańców (769 ewangelików, 94 katolików). Posiadłość księcia Antoniego Hohenzollerna –Sigmaringen.*

W 1905 r. liczyły 54 mieszkańców. W 1910 r. zamieszkiwało je 129 osób.

Zabytki:

- Zespół pałacowo- folwarczny: pałac z 1 poł. XIX w., przebudowany w 2 poł. XIX w., park, 1 poł. XVIII w., przekształcony 2 poł. XIX w., obora z 2 poł. XIX w., stodoła drewniana z 2 poł. XIX w.

ROSKO

Liczba mieszkańców wsi wynosi 1308 osób. W Rosku działa największa w Wielkopolsce przetwórnia grzybów „Danex”.

Wieś od 5 września 2004 roku ma swój hejnał, który rozlega się z wieży kościoła; twórcą jest profesor Floriana Dąbrowski upamiętniony tablicą przy wejściu głównym.

Warunki naturalne okolic wsi nie są sprzyjające dla rozwoju rolnictwa, gleby są piaszczyste, ubogie, wody gruntowe są bardzo głęboko.

Okolice Roska od dawna były zamieszkałe; w IX –XIII w. istniało grodzisko na łąkach nadnoteckich, zniszczone podczas regulacji rzeki na przełomie XIX/XX w.. W wiekach XII- XIV na północ od dzisiejszej wsi na tzw. Wzgórzu Pawlika istniała osada.

W 1298 r. Władysław Łokietek nadał Wincentemu z Szamotuł kasztelanowi wieleńskiemu miasta Wieleń i Wronki wraz z okolicznymi wsiami, pośród których było Rosko. W 1515 r. właścicielem wsi został Łukasz Górka w drodze zamiany z Królem Zygmuntem Starym za Pobiedziska; w 1580 r. należało do kasztelana międzyrzeckiego Andrzeja Górki. Wówczas w Rosku było 28 półłanków, 1 łan sołtysi, 7 ćwierci karczemych, 9 zagrodników, 2 komorników, 28 rybaków i 1 kowal. W 1614 r. była we wsi szkoła. W 1510 w Rosku było 18 kmieci, którzy płacili plebanowi z Wielenia po 1 ćwierci żyta, po 1 groszu stołowego i po denarze świętopietrza. W 1565 r. żyło tu 30 kmieci, którzy płacili po 24 grosze czynszu z 30 śladów i po 2 złote, 1 denarze, 6 groszy za prawo łowienia ryb w Noteci i Pokrzywnicy (Gulczance). Pańszczyzna wynosiła 2 dni w tygodniu sprzężajem (koniem z pługiem lub innym narzędziem). Było

też 7 zagrodników, 2 sołtysów posiadaczy dołów „ do kurzenia smoły”, sołtysi i kmiecie wspólnie dostarczali właścicielom 4 7/8 beczki miodu. W tymże roku nastąpiło rozgraniczenie gruntów Roska od Gulcza (na rzece Pokrzywnicy); w Rosku były grunty piaszczyste i nieurodzajne oraz borowizna. Do R. należały jeziora i stawy: Tarlisko (stawek na strumieniu „karpie w nim bywają dla tarcia”), Dzierżąno (o pięciu toniach niewodowych), Dzierżążenka (jezioro o dwóch toniach, na których nie łowi się sieciami z powodu licznych przeszkód), Szczuzce (Szczupacze na południe od Dzierżążna Małego) i Lipiny.

W 1710 r. Sapieha osiedlił w Rosku Niemców i innych osadników. Dla ewangelickich osadników wybudowano kościół w Rosku - kolonii.

Pierwszy kościół katolicki p.w. ww. Świętych i Św. Stanisława powstał w 1573 r. w czasie gdy kościół we Wieleniu znajdował się w rękach luteran, od 1630 r. był kościołem filialnym Wielenia. W latach 1856 - 58 wybudowano nowy kościół w stylu gotyckim i utworzono parafię Rosko, do której włączono Borkowski Folwark, Grabczy, Stepę Wrzeszczyńską. Parafia liczyła 1425 dusz.

W 1789 liczyło 81 dymów i było wsią szlachecką z kościołem katolickim i młynem. W XIX w. podawał SGKP- *wieś kościelna nad rzeką Gulcz, parafia katolicka i poczta w miejscu, parafia ewangelicka w Wieleniu. Wraz ze Stepą Wrzeszczyńską (1 dom, 7 mieszkańców) liczy 144 domy, 1639 mieszkańców (1421 katolików, 215 protestantów, 3 Żydów), 3295 ha (1532 ha roli, 546 łąk, 597 lasu); czysty dochód z ha roli 8,22 marek, z ha łąk 35,64 marek, z lasu 0,39 marki. Majątek sołtysi liczy 1046 ha, należy doń gorzelnia, cegielnia, fabryka serów i hodowla bydła holenderskiego, właścicielem był Emil Lenz.*

W 1905 r. miało 1765 mieszkańców, w 1910 r. 2033 mieszkańców. W początkach 1919 r. we wsi i okolicy prowadzone były walki powstania wielkopolskiego. Na przykościelnym cmentarzu znajduje się wspólna mogiła 10 powstańców. Ważną rolę w wybuchu powstania w Rosku odegrał ksiądz Brownsford, z którego inicjatywy utworzono Radę Ludową. Kilku dziesięciu powstańców z Roska uczestniczyło w walkach o Czarnków. W święto Trzech Króli powstańcy opanowali pocztę, dworzec kolejowy i odebrali niemieckim mieszkańcom część broni. Następnego dnia oddział niemiecki z Wielenia w sile 12 ludzi „przywrócił porządek” we wsi, odbierając broń. Po tym wydarzeniu powstańcy utworzyli posterunki w całej wsi, pilnując wjazdów do miejscowości. Mimo to, dnia 20 stycznia niemiecki patrol zaatakował posterunek na dworcu zabijając jednego i biorąc w niewolę drugiego powstańca. Dnia 2 lutego powstańcy odparli atak Niemców na Wrzeszczynę, biorąc do niewoli 36 nieprzyjaciół. W odwecie Niemcy ostrzelali z armat ustawionych na drugim brzegu Noteci łąki Roska i Wrzeszczyny, zabijając i raniąc duże ilości bydła. Kolejny atak na Rosko nastąpił 7 lutego; mimo dużej przewagi nieprzyjaciela powstańcy odparli go.

W 1920 r. Notecią poprowadzono granicę polsko – niemiecką. W latach przed II wojną w okolicach wsi, na zachód od zabudowań wydo-



Pamięci poległych w I Wojnie mieszkańców Roska
Den gefallenen im I Weltkrieg Einwohnern von Rosko



Kościół w Rosku
Kirche in Rosko



Tablica pamiątkowa chóru Lutnia w Rosku
Gedenktafel des Lutnia-Chors in Rosko



Kaplica w Rosku
Kapelle in Rosko



Stary dom w Rosku
Altes Haus in Rosko



Pamięci dawnych mieszkańców Roska
Den ehemaligen Einwohnern von Rosko

bywano węgiel brunatny metodą głębinową. W 1921 r. powstała spółka Sieradzkie Kopalnie Węgla Brunatnego, do której należała kopalnia w Rosku, zamknięta w 1932 r. Do dzisiaj podczas orki, wydobywa się fragmenty tej kopaliny.

Po wojnie obronnej w 1939 r. wieś zajęta została przez Niemców. W latach okupacji ciężki był los powstańców wielkopolskich, którzy musieli ukrywać się przed okupantem.

W 1945 r. 26 stycznia Niemcy zamordowali 2 włoskich generałów, pochowanych na miejscowym cmentarzu ewangelickim, potem ekshumowanych i przewiezionych do Włoch. W tymże miesiącu wydarzył się nieszczęśliwy wypadek na stacji kolejowej w Rosku; podczas przetażania wagonów z żołnierzami Armii Czerwonej najechał na nie pociąg, zabijając kilkanaście osób, pochowanym w niewiadomym miejscu.

Po wojnie większość niemieckich mieszkańców wsi została wypędzona lub wyjechała dobrowolnie. Nieliczni pozostali grzebani byli na cmentarzu ewangelickim do lat 50 – tych; a potem na katolickim przy udziale pastora ewangelickiego. Cmentarz ewangelicki obecnie jest zdewastowany.

Na miejsce dawnych osadników przyjechały polskie rodziny z ziem zabranych przez ZSRR; głównie z Wołynia (okolice Głęboczka). Wieś do 1975 r. była siedziba Gromady z wójtem na czele. W 1975 r. urząd wójta zastąpiony został urzędem sołtysa.

W XIX wieku badacz kultury ludowej Oskar Kolberg bawiąc w Rosku, zanotował takie wierzenia:

„W Rosku pod Wielaniem wierzono, że kiedy będąc na dworze (nie w izbie) zobaczyło się księżyc w nowiu, powinno się powiedzieć „Witaj księżycu, niebieski dziedzicu, w Niebie korona, a na ziemi fortuna i szczęście!”, co miało być dobrą wróżbą dla ubogich, kawalerów i panien”.

Z wręczaniem wieńca żniwnego związany był następujący obrzęd: *„Ceremoniję składania gospodarzowi wieńca żniwnego nazywają tu Osiołek. Na polu już przy ukończeniu sprzętu wiją wieńce ze żyta, pszenicy, w kwiaty polne ustrojony. Niesie go jedna z dziewcząt na głowie. Chłopy podniosą do góry grabie i na nich, niby chorągwie, porozwieszają chusty. Dziewczęta ustroją ze słomy bałwana niby chłopca, i z chłopem tym słomianym tańczą na podwórzu, gdy jedna z dziewcząt przynosi przed dom wieńiec zwany tu koroną i panu go włoży na głowę, poczem sługa powiesi go w sieniu na kołku. Pan wyprawia wszystkim taniec i zabawę, z winem i ciastem.”*

Zwiedzanie:

Pomnik chóru Lutnia

W czasach zaborów, Polacy tworzyli różnego rodzaju organizacje sportowe, muzyczne itp. w celu wspólnej działalności i pielęgnowania polskich tradycji. W Rosku w 1905 r. z inicjatywy miejscowego organisty powstało Koło Śpiewacze Lutnia.

Tablica pamiątkowa Floriana Dąbrowskiego

Rodzony w Rosku w 1913 r. Jego ojciec Bolesław był miejscowym organistą. Wykładowca w wyższych szkołach muzycznych w Sopocie, Bydgoszczy, Poznaniu

Pomnik Powstańców wielkopolskich

Pomnik ofiar II Wojny Światowej

Szkoła powszechna

W ubiegłych wiekach każde wyznanie miało swoją własną szkołę; Katolicka szkoła zbudowana została w latach 1856-1859 w pobliżu kościoła; kolejny budynek pochodził z 1912 roku, ma dwa skrzydła; mieściła się w nim szkoła, w której uczyły się wspólnie dzieci obu wyznań katolicy i ewangelicy. Niemiecka okupacja przerwała naukę, wznowiono ją dopiero w 1943 r.

Zabytki:

- Zespół kościoła parafialnego: kościół, mur.-kam, 1856-1858 r., cmentarz przykościelny, poł. XIX w.; plebania, ul. Powstańców Wlkp.. 17, mur -kam., 1858 r., przebud. XIX/XX w.;kuźnia przy plebanii, mur.-kam., poł. XIX w.
- kapliczka, ul. Powst. Wlkp. mur., 1 ćw. XX w.
- cmentarz katolicki, XX w.
- cmentarz ewangelicki, XIX w.
- szkoła, ul. Powstańców Wielkopolskich 46, mur., pocz. XX w.
- szkoła, biblioteka, ul. Powst. Wlkp.15, mur lata 20 –te XX w.
- przedszkole, ul. Powstańców Wielkopolskich 26, mur., z 1908 r.
- sala zebrań, ul. Powstańców Wielkopolskich 20, mur., z 1893 r.
- zespół stopnia wodnego nr 18 na rzece Noteć: urządzenia hydrotechniczne (śluzka komorowa, jaz, przepławka dla ryb), 1898 r dom mieszkalno-gospodarczy, mur., z 1888 r.
- ul. Dworcowa; 2 dom pracowników kolei, mur., pocz. XX w.,
- ul. Kanałowa; Zagroda nr 12: dom, mur., pocz. XX w.; budynek gospodarczy, mur., pocz. XX w., Dom nr 13, mur., 1918 r., Kuźnia, mur. (kam.), poł. XIX w.
- ul. Mężykowska; Dom nr 7, mur., 2 poł. XIX w. i Dom nr 23, mur., pocz. XX w.
- ul. Powstańców Wielkopolskich Domy nr: 10, mur., pocz. XX w. / nr 21, ur., 4 ćw. XIX w. / nr22 z lat 20 XX w./nr 24 z 1 ćw. XX w./ nr 24 a, mur., 1 ćw. XX w. /nr 25, mur., 1910-1920 r. / nr 29. mur., 4 ćw. XIX w. /zagroda nr 38: dom, mur.. 4 ćw. XIX w., budynek gospodarczy, mur. (kam.), 1 ćw. XX w. /dom nr 39, mur. (kam.), poł. XIX w./dom nr 43, mur., 4 ćw. XIX w. /nr 44, mur., 4 ćw. XIX w./nr 55, mur., pocz. XX w.
- ul. Studniowa, dom nr 1, mur., pocz. XX w. /dom nr 5, mur., ok. 1910 r.



Orzeł z Pomnika Powstańców Wielkopolskich w Rosku
Adler aus dem Denkmal der Groß Polnischen Aufständern in Rosko



Szkoła w Rosku
Schule in Rosko



Szkoła w Rosku
Schule in Rosko



Wieża Bismarcka we Wieleniu
Bismarckturm in Filehne



Resztki dawnego pomnika we Wieleniu
Überresten des ehemaligen Denkmals in Filehne



Ozdobny dom we Wieleniu
Prachtvolles Haus in Filehne

SIKLAWA - leśniczówka w pobliżu Mniszka

WIELEŃ

Dużo ciekawych informacji o przeszłości miasta przynosi SGKP czytamy w nim co następuje:

miasto nad Notecią na lewym brzegu, do 5 000 mieszkańców, ludność przeważnie niemiecka. w 1831 r. 282 domy, 3209 mieszkańców (644 katolików, 1062 protestantów, 1503 Żydów), w 1837 r. 3288 mieszkańców – 1908 chrześcijan i 1380 żydów. W mieście kościół katolicki, ewangelicki, synagoga, szpital. Jest to starożytny gród pomorski. Bolesław Krzywousty zdobył w 1109 r. Wielień, w którym zamknął się Gniewomir czarnkowski. W dokumentach pojawia się w 1213 r. niejaki Thomas - kasztelan wielieński. W 1228 r. syn Władysława Odonicza nadaje klasztorowi w Lubiążu 3000 łanów obszaru w jednym kawałku „w ziemi wielieńskiej koło Lubczesko i Bytin”. W 1233 r. kolejne nadanie wspomina o zamku w Wieleniu. W 1234 r. podział ziem między braci, Wielień jednym z grodów należących do Władysława. W dokumencie z 1239 r. książę nakazuje klasztorowi założyć trzy miasta przy trzech wsiach, które należy obsadzić osadnikami. W 1257 r. kasztelanem w Wieleniu jest Andrzej.

W 1331 r. kasztelan Wincenty obiecuje margrabiemu brandenburskiemu, że w razie napaści króla polskiego na margrabię nie wpuści króla do swych zamków „**Vellenen et castrum Tzernekow**”. W 1335 r. bawi w mieście król Polski Kazimierz Wielki z okazji ślubu swej córki z Ludwikiem synem cesarza, bratem margrabię brandenburskiego. W 1515 r. Zygmunt Stary nadał Łukaszowi Górka gród wielieński wraz z miastami Wielień i Wronki i okolicznymi wsiami. Wielień był kolejno w posiadaniu rodów Czarnkowskich, Kostków, Grudzińskich, Opalińskich, Sapiechów, von Blankenburg i Schulenburg.

Kościół parafialny pierwotnie drewniany p.w. Św. Michała istniał już w XV w. Zofia z Herburtów Czarnkowska po zakupie od swego męża Jana Czarnkowskiego miasta Wielenia buduje nowy murowany w 1615 r. Przy nim kaplica grobowa jej rodziny. Przy kościele kaplica św. Anny i bractwo tejże świętej. W kaplicy Czarnkowskich dwie tablice grobowe: Zofii Herburt (zmarła 1631) oraz jej syna - Jana Kostki (zmarł 1624) starosty lipieńskiego. Portret Piotra Sapiehy z Lachowic zmarłego w 1771 r. Księgi kościelne zachowane od 1765 r. Przy kościele istniał szpital dla ubogich ufundowany razem z budową kościoła oraz szkoła parafialna. W XVIII w. wybudowano kościół ewangelicki i synagogę. Pałac wybudowany w 1771 r. Parafia Wielień, dekanat czarnkowski liczyła w 1873 r. 3300 dusz. Dobra wielieńskie w 1840 r. składały się z następujących wsi:

Wielień - 11 dymów i 182 mieszkańców, Benglowo I i II (folwarki), Dzierzno wielkie i Małe, Erbernia, Dębowa Góra, Wiżany, Wolsztyn, Huta Szklana, Zielonowo, Janpol, Borek, Koty wielkie, Małe, Hamernia, Laski Stare i Nowe (folwark), Kaładek, Łokacz, Marylin, Myszki (Mniszek), Wesołów

(Nowe Osieczno), Nowe Dwory, Przysieki, Sielichów, S. Hamernia, Stefanowo (folwark), Zwierzyniec i kilkudziesięciu drobnych osad, młynów i fabryk.

W końcu XIX wieku badacz kultury ludowej Oskar Kolberg będąc w Wieleniu notował:

„Wielień nad Notecią, miasto niemieckie niemal zupełnie, ma 2 kościoły (katol. i ewangel.) i synagogę. W pierwszych latach XII wieku, a może i dawniej, stał w Wieleniu zamek Pomorski, który podług podania, dla wielości jeleni w okolicach znajdujących się, Wielieniem nazwano. Zamek ten w r. 1107 zdobył na Pomorzanach Bolesław Krzywousty. Prawo miejskie miał Wielień otrzymać w r. 1230. Kościół założyła r. 1615 Zofija z Herburtów Czarnkowska, i zwłoki jej tu spoczywają. Za miastem (na północ) po prawej stronie Noteci stoi pałac wystawiony przez Piotra ks. Sapiechę w r. 1771 z pięknym ogrodem”.

W 1783 r. Wielień padł pastwą ogromnego pożaru, który postawił pod znakiem zapytania dalsze istnienie miasta; spłonęły 72 domy i 44 spichlerze i stajnie. O pożar oskarżono dwóch handlarzy żydowskich nocujących w domu Icka Hirscha.

Na odbudowę miasta Fryderyk wielki przeznaczył duże sumy, z zastrzeżeniem, że Żydzi nie mogą budować domów, bo „nie są potrzebni”.

W 1908 r. do miasta Wielień przyłączono Arndshof (folwark) liczący w 1895 r. 48 mieszkańców.

Na kartach historii Wielień pojawia się w 1108 r., kiedy nastąpiło oblężenie grodu przez wojska Bolesława Krzywoustego. Zamknął się w nim zdradziecki Gniewomir czarnkowski. Bolesław z zajętych ziem utworzył nowe terytorium – *territorium Wellense*.

Około 1226 r. klasztor w Lubuszu, któremu władca przekazał te ziemie, osiedla pierwszych kolonistów niemieckich w okolicy. Miasto otrzymuje prawo niemieckie.

W połowie XVI wieku władający Wieleniem ród Górków wprowadza protestantyzm na podległym sobie terenie.

W 1642 r. Aleksander Mikołaj Szembek – Kostka zwalnia mieszczan od wszelkich powinności na rzecz pana, poza obowiązkiem koszenia jednej z łąk (którą mieszkańcy kosili według kolejności). W 1673 r. Stefan Grudziński włącza wiele okolicznej ziemi do obszaru miasta.

W latach 80-tych XVIII wieku Sapieha sprzedaje dobra Wielień rodowi von Blankensee. W latach 1855 do 1945 należały one do rodu von Schulenburg.

Ewangelicy

Długa jest historia ewangelików w Wieleniu. Ewangelicy - luteranie pojawili się w Wieleniu w połowie XVI w. za panowania rodu Górków. 19 listopada 1680 r. właściciel miasta i dóbr Podstolice Stefan Adam Grudziński wydał przywilej na budowę kościoła i szkoły. Postawiono je wkrótce



Pocztownia we Wieleniu
Post in Filehne



Urząd Miasta i Gminy we Wieleniu
Stadt – und Gemeindeamt in Filehne



Szachulcowy dom we Wieleniu
Fachwerkhaus in Filehne



Dawna organistówka we Wieleniu
Ehemaliges Organistenhaus in Filehne



Zakład opiekuńczy Caritas we Wieleniu
Altenpflegeheim Caritas in Filehne



Figura Św. Wawrzyńca we Wieleniu
Figur des hl. Laurentius in Filehne

na rynku. W przywileju była zgoda na osobnego pastora dla gminy, lecz aż do 1745 r. ewangelicy w Wieleniu korzystali z posługi pastora z Kocienia Wielkiego. W tym roku książę Piotr Sapieha w poszerzonym przywileju dał nakaz zamieszkania pastora we Wieleniu. Zażyczył sobie na to stanowisko pastora z Kocienia Wielkiego - Hanischa, który był zarazem lekarzem księcia. Wyznaczył parafii i jej dochody. Pierwszy kościół ewangelicki spłonął podczas wielkiego pożaru miasta w nocy z 4/5 maja 1783 r. Król Fryderyk II darował 39 900 marek na budowę nowego. Kościół wybudowano na tzw. Nowym Mieście razem ze szkołą i domem pastora.

Kościół filialny znajdował się w Herburtowie. Do parafii należały: zamek Wieleń, Miały, Wrzeszczyna, Rosko (z domem modlitwy) - razem 3650 dusz. Filia w Herburtowie (4 miejscowości) liczyła 785 dusze ewangelickie.

Zwiedzanie Wielenia

Stara zabudowa miasta zlokalizowana w pobliżu Noteci, wokół dawnego rynku. Osią średniowiecznego miasta była dzisiejsza ul. Kościuszki.

Ostrowie

Książę Piotr Sapieha w XVIII w. utworzył majątek zwany Ostrowo. Z centrum Wielenia połączyła go ul. Staszica. Stanął przy nim jeden z najciekawszych budynków Wielenia - Willa Gertruda ze szczytem ozdobionym figurami orła i maskaronem.

Figura św. Wawrzyńca, postawiona przez Sapiechę.

W pobliżu DPS znajduje się kapliczka z XVIII w. z figurą św. Wawrzyńca. Figura mieści się w oszklonej niszy pod dwuspadowym daszkiem. Kapliczka zniszczona przez Niemców w początkach okupacji, odbudowana została w 1945 r.

Zakład Opiekuńczy Caritas

Na terenie zwanym Ostrowem (dawna wyspa na rozlewiskach Noteci) w XVIII w. Piotr Sapieha wybudował dwór wraz z budynkami gospodarczymi. W połowie XIX w. założenie zakupił Aleksander Beheim von Schwarzbach, który w 1852 r. otworzył w budynkach dworskich szkołę średnią zwaną **Pedagogium Ostrau**. Po jego śmierci działalność kontynuowali synowie. Do najbardziej znanych absolwentów szkoły należy Paul von Hindenburg - prezydent Rzeszy Niemieckiej w latach 1925-1934.

Po I wojnie, kiedy Wieleń wszedł w skład II Rzeczypospolitej, Pedagogium zlikwidowano; na jego miejscu działało 1922-1930 Męskie gimnazjum humanistyczne.

Początki zakładu sięgają 1933 r., kiedy od Towarzystwa Kolejowego Siostry Franciszki zakupiły dawny majątek Ostrowo. Przystąpiono do

remontu zniszczonych na zewnątrz i wewnątrz budynków. Do prac zatrudniono przeszło 100 osób z okolicy; wiele prac siostry wykonały same. W listopadzie 1933 r. przybył pierwszy transport pensjonariuszy z Warszawy; śmiertelność była tak duża, że założono przyzakładowy cmentarz. Przed wojną zakład prowadził własną hodowlę rzeźnię, wędzarnię. W 1940 r. Niemcy nakazali opuszczenie obiektu; wszyscy pensjonariusze zakładu musieli wyjechać do Warszawy, pozostała tylko część sióstr. Siostry powróciły do Wielenia w 1945 r. na krótko, bo zakład upaństwowiono; własność odzyskały w latach 90-tych XX w.

Cmentarz podopiecznych Domu Pomocy

Na tyłach zakładu znajduje się założony w latach 30-tych cmentarz dla podopiecznych Domu Pomocy Caritas oraz sióstr franciszkanek.

Budynki Urzędowe na Ostrowie

W związku z utworzeniem powiatu wieleńskiego, w mieście ulokowano liczne urzędy i instytucje. Jednym z Urzędów był Dystrykt Amt (Urząd Dystryktu); na jego potrzeby postawiono dwa okazałe budynki przy ul. Chopina. W jednym obecnie działa przychodnia lekarska; jest to budynek z charakterystycznym szachulcowym szczytem. Drugi z budynków nakryty wysokimi dachami, z małą wieżyczką, w której mieści się klatka schodowa.

Dawny Sąd Grodzki

Wybudowano w końcu XIX w., po utworzeniu powiatu wieleńskiego w 1887 r. Budynek z czerwonej cegły, dwupiętrowy z oknami dawnej Sali rozpraw na pierwszym piętrze.

Dom szachulcowy - Szkolna 3

Piętrowy budynek z czerwonej cegły z doskonale widoczną konstrukcją ścian.

Pomnik ofiar II Wojny Światowej

Postawiony w 1966 r., upamiętniał początkowo 12 mieszkańców ziemi wieleńskiej zamordowanych w latach II wojny przez Niemców. Na marmurowym cokole tablice upamiętniające żołnierzy wojny obronnej 1939 r. oraz osoby zamordowane w obozach koncentracyjnych.

Skrajem łąk nadnoteckich do wieży Bismarcka.

Ulica Błonie biegnie po zarysie dawnej zabudowy miasta średniowiecznego, zabudowa kalenicowa z końca XVIII w. i początku XIX w.

Dawny Vorschussverein - bank

Budynek z 1909 r. o formach secesyjnych, nakryty dachem mansardowym; w fasadzie umieszczono rzeźby głów.



Dawne starostwo we Wieleniu
Ehemaliges Landratsamt in Filehne



Budynek dawnego urzędu dystryktu we Wieleniu
Ehemaliges Distriktamt Gebäude in Filehne



Bank we Wieleniu
Bank in Filehne



Dworek Arndtów we Wieleniu
Arndthof in Filehne



Dawna kaplica ewangelicka we Wieleniu
Ehemalige evangelische Kapelle in Filehne



Dawna strzelnica Bractwa Kurkowego we Wieleniu
Altes Schützenhaus in Filehne

Dawny cmentarz ewangelicki z kaplicą

Cmentarz zdewastowany, zarośnięty, nieliczne ślady nagrobków; w dobrym stanie zachowała się dawna kaplica cmentarna, która obecnie użytkowana jest przez katolików i włączona została w obręb cmentarza katolickiego.

Strzelnica Bractwa Kurkowego

W 1645 r. zgodę na założenie Bractwa Kurkowego w Wieleniu wydał król polski Jan Kazimierz. Przywilej nadany został przez Aleksandra Mikołaja Kostkę. Obecna siedziba bractwa wzniesiona została w 1850 r.

Arndtowo

Dawna posiadłość rodu Arndt przyłączona w 1908 r. do miasta. Na terenie dużego parku dworek z pocz. XX wieku - obecnie siedziba Zespołu Szkół.

Komisariat policji powiatowej z XIX w.

W sąsiedztwie Arndtowa postawiono w związku z utworzeniem powiatu wieleńskiego, komisariat policji z mieszkaniami dla policjantów.

Poczta cesarska

Budynek z końca XIX w. charakterystyczna budowla z czerwonej cegły, na jednym ze szczytów herb miasta.

Siedziba dawnego starostwa

Utworzony w 1887 r. powiat wieleński potrzebował siedziby swoich władz; wybudowano ją pod koniec XIX w. w stylu neorenesansu. Obecnie mieści się tu Dom Pomocy Społecznej.

Szkoła Powszechna

Początek XX w. rozpoczyna erę szkolnictwa powszechnego, zamiast osobnych szkół wyznaniowych. W 1906 roku rozpoczyna się budowa szkoły mającej pod jednym dachem pomieścić dzieci wszystkich społeczności wyznaniowych Wielenia: katolików, ewangelików i żydów. Oddana do użytku w 1908 r., w stylu neogotyckim.

Sala gimnastyczna z wieżą pożarową

Obok szkoły wybudowano w latach 1908-1913 salę gimnastyczną, z wieżą wykorzystywaną przez strażaków do ćwiczeń. W latach I wojny w Sali był lazaret (szpital polowy dla żołnierzy).

Kościół

Pierwszy kościół p.w. Św. Wojciecha wybudowano w XII w. Jeszcze w XV w. był on drewniany. W 1615 r. staraniem Zofii Czarnkowskiej

wzniesiono kościół z cegły mieszczący kaplicę rodową; przy kościele stanął szpital dla ubogich. Kościół jednonawowy, nakryty sklepieniem beczkowym, od południa kaplica Czarnkowskich. Główny ołtarz późno-renaesansowy; w ołtarzu wczesnobarokowy obraz Wniebowzięcia NMP, bogata dekoracja snycerska z 1637 r. liczne obrazy i rzeźby; w podziemiach kościoła trumny m.in. Jana Kostki z XVII w. bogato zdobiona; w kaplicy epitafia Kostków.

Organistówka

W pobliżu kościoła, charakterystyczny budynek szachulcowy z połowy XIX w.

Nowe Miasto

Założone w 1673 r. dla licznie przybywających sukienników. Dla nowych w większości protestantów osadników postawiono zbór ewangelicki pośrodku placu, zburzony po wojnie.

Żydzi w Wieleniu

W przywileju z 1632 r. zapisano, że żydzi podlegają jurysdykcji zamkowej, ale powinności mają takie jak mieszczanie. W spisie mieszczan z 1655 r. na 115 nazwisk tylko 2 są żydowskie. W początkach XIX stulecia gmina żydowska liczyła ponad 1000 członków (około 45 % wszystkich mieszkańców miasta). Początki społeczności żydowskiej sięgają XVII wieku. Około 1690 r. rabinem w Wieleniu był syn rabina poznańskiego Scheftel; w 1772 r. Salomon Levi; w 1791 Jakob Mosche. W 1772 r. wieleń był pierwszym miastem zajęтым przez Prusy. Stało w nim 68 domów zamieszkałych tylko przez Żydów. Liczba żydowskich mieszkańców wynosiła wówczas 828 osób (obok 893 chrześcijan). Wyłącznie żydom wolno było handlować zbożem, wełną, końmi, W 1787 r. zbudowano synagogę, następnie spalonej kilka lat wcześniej poprzedniczki. Po pożarze znacznie spadła liczba żydów w mieście; było ich 122 rodziny liczące 483 dusze. Ale w 1800 r. spośród 2603 mieszkańców miasta aż 1000 to żydzi; w 1816 na 2719 mieszkańców – 1180 żydów; w 1895 tylko 541 żydów, w 1905 r.; 497 żydów na ogólną liczbę mieszkańców 4307 osób. W początkach II wojny ta synagoga została rozebrana. W jej wnętrzu było wiele zabytkowych starych przedmiotów. Osobny cmentarz (kirkut) założono w początkach XIX wieku, zniszczony został przez niemieckich nazistów. Społeczność żydowska Wielenia wydała kilka głośnych nazwisk:

Moritz Lazarus – urodzony w 1824 r.; bojownik o prawa żydów, inicjator „czasopisma o psychologii narodów”. Pod jego kierownictwem odbył się pierwszy kongres żydowski w Lipsku w roku 1869 r. gromadzący przedstawiciele 60 gmin żydowskich z Europy i Ameryki. Zmarł w 1903 r. w Meran. W 1904 r. na jego domu rodzinnym miasto Wieleń wmurowało tablicę pamiątkową!



Sala gimnastyczna z wieżą pożarową we Wieleniu
Turnhalle mit Feuerwehrturm in Filehne



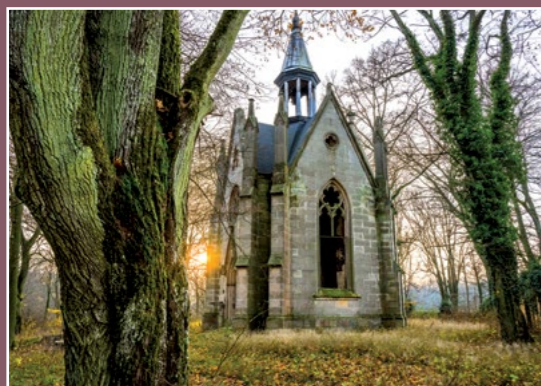
Kościół we Wieleniu
Kirche in Filehne



Szkoła we Wieleniu
Schule in Filehne



Brama wjazdowa do pałacu we Wieleniu Północnym
Einfahrtstor zum Palast in Nord Filehne



Kaplica w parku we Wieleniu Północnym
Kapelle im Park in Nord Filehne



Część dawnego pomnika na moście w Wieleniu Północnym
Teil des alten Denkmals auf der Brücke in Nord Filehne

Aaron Freimann – urodzony w 1871 r.; wieloletni kierownik zbiorów judaików w Bibliotece Uniwersyteckiej w Frankfurtu. Do 1933 r. była to najbogatsza kolekcja w Europie licząca 18 000 tytułów. W 1938 r. wyemigrował do USA, gdzie zmarł w 1948 r.

Abraham Baer – ur. 1834 r. Zachwyty nad muzyką synagogałną skłonił go do pracy jako kantor (śpiewak). Zbierał tradycyjne żydowskie utwory muzyczne, komponował muzykę liturgiczną. Był autorem zbioru 1505 melodii wykorzystywanych w nabożeństwach żydowskich, który ukazał się w 1871 r. Zmarł w Goeteborg.

Josef Isaacsohn – był rabinem we Frankfurtu nad menem, Rotterdamie (21 lat) na prośbę swoich rodaków z Wielenia powrócił do miasta gdzie objął opustoszały urząd rabina. Wkrótce opuścił Wielen aby objąć rabinat w Hamburgu, gdzie zmarł. Jego życzeniem było aby pochować go w mieście rodzinnym, co też się stało.

Pałac

Barokowa budowla postawiona na miejscu dawnego zamku. Zamek Wielen, którego ostatnim właścicielem był Dr. Werner Hrabia von Schulenburg ma swoje początki w średniowieczu. W 1108 r. mowa jest o drewnianym zamku na wyspie na Noteci, w 1470 r. powstaje nowy zamek, pomiędzy Notecią a fosą zamkową.

W 1711 r. J. C. Sapieha rozpoczął budowę obecnego pałacu w stylu barokowym obok popadającej w ruinę starej budowli. Wybudowano go na palach dębowych z powodu podmokłego gruntu; po melioracjach łąk nadnoteckich podłoże wyschło i pale zaczęły murszeć, co spowodowało rysy na ścianach pałacu około 1920 roku. Właściciel pałacu polecił podmurować budowlę cementowymi palami aby zachować jej stabilność. Dobudowano duży balkon i taras z pawilonem.

W parku pałacowym najstarsze drzewa - kasztany pamiętały czasy Fryderyka Wielkiego. W 1892 r. uroczyscie oddano do użytku, na wprost zachodniego skrzydła pałacu mauzoleum wybudowane z inicjatywy hrabiny Luisy. Hrabina ta przez 30 lat była jedyną właścicielką zamku (1874-1913). Po jej śmierci majątek dziedziczy córka Henriette. Jej brat Werner w 1914 r. idzie na front, pięciokrotnie ranny, dostaje się do niewoli, po powrocie kończy swoje studia. W 1924 r. hrabina Henriette przekazuje zamek swojemu synowi Dr. Graf von der Schulenburg, który poślubił hrabinę Sylwii Wedel. W 1928 r. kazał postawić na moście na dawnej fosie zamkowej pomnik konnego rycerza – Krzyżaka, na cokole pomnika był herb Netzekreis. Hrabia zmarł w grudniu 1944 r, Pochowano go w mauzoleum z honorami wojskowymi jako majora z kampanii wrześniowej 1939 roku. W styczniu 1945 r. mauzoleum zostało splądrowane

przez Armię Czerwoną. Zamek podpalono a jego wnętrza zostały całkowicie wypalone.

Klasycytyczna oficyna z końca XVIII w.

Przebudowana w poł. XIX w., podpiwniczona, parterowa, wzniesiona na planie prostokąta, fasadą skierowana na wschód. Na osi fasady widoczna alejka prowadząca do okrągłego klombu. Budynek nakryty jest czterospadowym dachem, z trójosiowymi wystawkami w obu elewacjach i lukarnami w połaciach szczytowych. W płn. - zach. narożniku dobudowana niewielka parterowa przybudówka. Na skutek przebudowy i dostosowania do celów szkolnych obie budowle posiadają zniekształcony układ dawnych wnętrz.

Park pałacowy

Park pochodzi z połowy XIX wieku. Ma powierzchnię około 14 ha. Na terenie parku znajduje się oficyna i przyległe budynki. W parku znajduje się staw i rośnie wiele okazów drzew o rozmiarach pomnikowych, w tym lipy drobnolistne i dęby szypułkowe.

Wielen Północny

Dzisiejszy Wielen dzieli się na dwie części: Wielen Północny i Wielen Południowy. Rozdziela je rzeka Noteć; do 1945 r. będąca granicą państwową. Po utracie Wielenia, który wszedł w skład II Rzeczypospolitej, Niemcy ze względów propagandowych utworzyli nową gminę - Wielen Północny. Zbudowali od podstaw centrum nowego miasteczka, z rynkiem, stojącym przy nim kościołem i parkiem pośrodku. Jedną pierzeję rynku zabudowano domami dla urzędników. Ta nowa gmina liczyła w 1925 r. 499 mieszkańców (419 protestantów, 76 katolików, 2 ateistów) w 51 domach. Wielen Północny dzięki wsparciu państwa rozwijał się dynamicznie; w 1933 liczył 749 mieszkańców. Osobną jednostką administracyjną Wielen Północny pozostawał do 1977 r.

Wielen Północny wywodzi się z dawnego majątku o nazwie **Corda**. Data powstania majątku Corda jest nieznaną. Prawdopodobnie było to około roku 1700. W aktach klasyfikacyjnych z 1773 r. pisano o tym majątku, że księżna Sapieha wydzierżawiła go rodzinie von Blankensee. Prace w majątku wykonywali chłopcy z okolicznych wsi; w 1816 r. mieszkało tu 36 osób. Dla następnych lat brak danych, bo majątek zaliczono administracyjnie do dóbr zamkowych Wielen, a w 1929 r. do nowopowstałej gminy Corda; lasy włączono do leśnictwa Zamek Wielen, bez żadnych miejscowości. Zabudowania włączono do najbliższej leżących miejscowości. Gmina wiejska Corda utworzona w 1929 r. obejmowała: majątek Corda wraz z mieszkaniami pracowników i szkołą; zamek



Dworzec Wielen Północny
Bahnhof in Nord Filehne



Kościół Wielen Północny
Kirche in Nord Filehne



„Długi dom” w Wieleniu Północnym
„Langes Haus” in Nord Filehne



Dawna szkoła w Wrzeszczynie
Ehemalige Schule in Wreschin



Kościół w Wrzeszczynie
Kirche in Wreschin



Dawny młyn w Wrzeszczynie
Ehemalige Mühle in Wreschin

Wieleń; Leśniczówka NeuhoF; Osady pracowników leśnych Tiergarten i Springmuehle; fermę kurzą Tiergarten. Razem mieszkało w gminie 284 osoby (279 protestantów i 5 Żydów) mieszkających w 25 domach. W 1939 r. stało w niej 25 domów (liczących 60 gospodarstw domowych) z 213 mieszkańcami. Majątek Corda zarządzany był przed II wojną przez Schneidera, który był pilnym rolnikiem; przeważała uprawa roli, produkcja mleczna stała na 2 miejscu. Kurza ferma na 1000 kur dawała dobre zyski; majątek miał pow. 380 ha, w tym 65 ha łąk i 10 ha pastwisk. Trzymano 25 koni, 10 źrebaków i 3 woły zaprzęgowe a także maszyny rolnicze.

WRZESZCZYNA

Liczba mieszkańców 579 osób.

Nazwa wsi pojawia się w dokumentach w XVI w.; w dokumentach z lat 1564-65 mowa jest o dwóch stawach (wyższym i niższym) i młynie o jednym kole korzeczonym na rzece Dzierżazna – prawym dopływie Bukówki. Posiadłości te były własnością wsi Wrzeszczyna i znajdowały się na przeciwległym (północnym) brzegu Noteci wiele kilometrów od wsi.

W 1789 r. była to wieś szlachecka licząca 38 dymów i młyn wodny. W 1905 r. miała 779 mieszkańców, w 1910 r. liczyła 843 mieszkańców.

W XIX w. w SGKP znajdziemy informacje o młynie we wsi; *Stępa – młyn nad Stępą dopływem Noteci. Stępa – rzeczka, lewy dopływ Noteci, wypływa 7 km na poł. Wschód od Wielenia, obraca stępę wrzeszczyńską. Wieś gospodarska, ma urząd okręgowy i stanu cywilnego, szkoły obu wyznań w miejscu. Obszar 160 ha, 712 dusz (199 ewangelików), 75 dymów. Północny obszar wsi zajmują łąki torfiaste, wśród których płynie Stępa, nad którą cegielnia. W 1475 r. biskup poznański przekazał dziesięcinę snopową z W. kapelanii św. Trójcy w Szamotułach, założonej przez Andrzeja Świdwę. W 1501 r. król Zygmunt Stary zamienił dzierżawę wsi na dziedziczną dla Łukasza Górki. W 1580 Andrzej Górka miał we wsi 9 półłanków kmiecych, jeden półłanek sołtysi, karczmarza i 2 zagrodników. We wsi leśnictwo należące do nadleśnictwa Potrzebowice.*

Zabytki:

- szkoła, obecnie przedszkole, ul. 4 Lutego 13, mur, pocz. XX w.
- cmentarz katolicki z XIX w.
- cmentarz ewangelicko – augsburski z XIX w.
- kapliczka mur., pocz. XX w.
- Zespół stopnia wodnego 19 na rzece Noteć, 1913 r: urządzenia hydrotechniczne (śluzka komorowa, jaz, przepławka dla ryb),

ZAWADA

Leśniczówka w pobliżu Drawskiego Młyna; Liczba mieszkańców 21 osób. W 1910 r. dobra Zawada liczyła 62 mieszkańców.

ZIELONOWO

Liczba mieszkańców wsi wynosi 214 osób

Przywilej lokacyjny dla wsi wystawiła Zofia Czarnkowska 3 marca 1614 r. Był on potwierdzeniem wcześniejszego, bo mowa w nim o chłopach, którym upłynął już okres wolnizny. Określa się w nim powinność każdego chłopca na 3 dni pracy tygodniowo z użyciem zwierząt pociągowych. Ponieważ zwyczajowo we wsiach sołtysich wolne było 6 pierwszych lat, należy przyjąć powstanie wsi przed 1608 r. Przekazy kościelne mówią o wsi powstałej przed 1600 r. Sołtys, którym w 1614 był Matthias Lange, zapłacił za swój urząd i 2 2/3 łana wysoką cenę 500 polskich guldenów. W zamian za tą opłatę jego majątek był dziedziczny i mógł być sprzedany, nie podlegał też żadnym obciążeniom. W przywileju znajdujemy ciekawe informacje znajdujemy o polowaniach: wstęp do lasu z bronią i psami był zakazany, zwierzyna drapieżna mogła być zabijana na polach – wilki należało odstawić do dworu.

Wielokrotnie nawiedzała wieś dżuma; w 1661r. z całej wsi przy życiu został tylko pastor Gilbertus i 2 kobiety. Zabrakło ludzi do grzebania zmarłych – Gilbertus pisze o zaduchu gnijących ciał unoszącym się w powietrzu. Duchowny przeniósł się do pobliskiej wsi Nowe Dwory, gdzie żył jeszcze 30 lat. W 1709 r. kolejna dżuma oszczędziła tylko 7 mieszkańców i kilku przybyszów. Spisy mieszkańców z 1742 r. donoszą nam o tym, że opuszczone domy zajmowali mieszkańcy sąsiednich wsi.

Zielonowo miało lekkie i średnie gleby. Dobra sołtysie, które w 1746 r. były w posiadaniu rodziny Marten, w 1920 r. miały 207 ha roli, łąk i lasów. Proboszcz miał 50 ha, częściowo lasu. 20 chłopów miało 2 konie a 22 tylko po jednym koniu. Ostatnim burmistrzem wsi był Fr. Tonnów sprawujący swój urząd w latach 1927-1945.

Najwyższa liczba mieszkańców wsi wyniosła w 1871 r. - 542 osoby, w 1930 r. tylko 471 osób na powierzchni 1615 ha.

Według przekazów kościół we wsi był już w 1600 r. Pierwszy pastor został przysłany w 1613 r.; był to Paul Guenther. Prawdopodobnie w pierwszych latach czytane msze sprawował nauczyciel w Nowych Dworach i Zielonowie. Drewniany kościół służył do 1877 r. W 1878 r. zbudowano masywny kościół z czerwonej cegły z wieżą. Najbardziej znanym proboszczem był Baltazar Joachim Wolf w latach 1766-1773. Potajemnie odprawiał msze w okręgu czarnkowskim, potem został proboszczem w Trzciance. Po I zaborze w 1772 r. podlegało mu szkolnictwo.



Kościół w Zielonowie
Kirche in Grünfier



Wejście do kościoła w Zielonowie
Eingang der Kirche in Grünfier



Zabudowa Zielonowa
Bebauung in Grünfier



Dawny kościół ewangelicki i pastorówka w Zielonowie
Alte evangelische Kirche mit Pfarrei in Grünfier



Dworek w Zielonowie
Gutshaus in Grünfier



Staw w Zielonowie
Teich in Grünfier

W 1945 r. mieszkańcy wsi zwartą kolumną opuścili swe domostwa w obawie przed Armią Czerwoną. Podczas powrotu z ucieczki zabici zostali w Goehren chłopci Marten i Alfred Pomeranke. Po tym wydarzeniu kolumna rozwiązała się; kilku innych chłopów mieszkańców wsi zabito. Razem 12 osób –mieszkańców wsi, straciło życie. We wsi zniszczono tylko 1 dom, kościół i szkoła ocalały.

Parafia ewangelicka w Zielonowie ma długą historię.

Do parafii tej należały również Biernatowo i Nowe Dwory. Kościół w Nowych Dworach zbudował w 1615 r. kupiec Samuel Winter w podzięce za przekazany mu przez osadników las dębowy. Duża ilość lasów była dla nowych osadników ciężarem i chętnie się go pozbyli. Zbudowany przezeń kościół spłonął 25 lipca 1791 r. trafiony piorunem. Na jego miejscu stanął obecny zachowany kościół, poświęcony 23 września 1792 r. W początku XIX stulecia do parafii ewangelickiej przyłączono wsie Marienbusch -Jaegersburg. W 1896 w Jaegersburg wybudowano nowy kościół; Kościół w Biernatowie stał już w 1614 r. Parafia liczyła 2000 dusz.

W XIX w. według SGK; *wieś gospodarska, szkoły w miejscu, parafia katolicka w Wieleniu, ewangelicka w miejscu. Obszaru 1645 ha, 62 dymy, 470 dusz (1 katolik).*

W 1789 r. była to wieś szlachecka licząca 37 dymów, z kościołem ewangelickim – matką kościołów w Biernatowie i Nowych Dworach. W 1888 r. liczyło 462 mieszkańców, w 1905 r. 486 mieszkańców, w 1910 r. liczyło 449 mieszkańców. W 1925 r. było 471 mieszkańców (466 protestantów, 1 katolik) żyjących w 69 domach.

Zabytki:

- Kościół murowany (filialny p.w. św. Moniki) z 1915 r.
- Cmentarz katolicki z XIX w.
- Cmentarz ewangelicko – augsburski z XIX w.
- Szkoła, dzisiaj dom mieszkalny nr 29, lata 20- te XX w.
- Dom nr 1 z 1925 r.; Dom nr 2 z lat 20 XX w.; Dom nr 19 z I. 20 XX w.; Dom nr 23 z 1930 r.
- Dom nr 30 z lat 30 XX w.; Dom nr 32 z pocz. XX w.

WPISANI W HISTORIĘ GMINY

Friedrich Wilhelm Kritzinger - ur. 1890 r. w Zielonowie, syn tamtejszego pastora. Niemiecki urzędnik państwowy, sekretarz stanu w Kancelarii Rzeszy w czasach narodowego socjalizmu. Uczestnik konferencji w Wannsee, która zdecydował o eksterminacji żydów w Europie. Sądzony w procesie norymberskim, zmarł w 1946 r.

Kurt Wege – ur. w 1881 r. w 1908 r. zakupił majątek Folsztyn – Ludwigsdorf wielkości 400 morg. Uczestnik wojny w Niemieckiej Afryce Południowej przeciw tubylcom oraz I Wojny Światowej. Od 1919 r. był przewodniczącym związku właścicieli ziemskich w Netzekreis. W latach 1924-1933 poseł w Sejmie Rzeszy, reprezentujący V okręg wyborczy –Frankfurt nad Odrą.

Guenter Michael Nobel – ur. w Wieleniu w 1913 r. w starej z pochodzenia węgierskiej rodzinie rabinów. Jego ojciec był od 1914 r. rabinem w Pile. W 1924 rodzina wyprowadziła się do Berlina, gdzie ojciec został rabinem. Z powodu prześladowań antysemickich, przerwał studia i kształcił się na mechanika samochodowego dzięki pomocy gminy żydowskiej. Wstąpił do Komunistycznej Partii Niemiec w 1930 r. W 1936 r. uwięziony wraz z żoną za działalność antypaństwową, skazany na 3 lata więzienia. Po wyjściu na wolność wyjechali do Szanghaju, gdzie wojnę spędzili w getcie. Po wojnie pracował jako spawacz w amerykańskiej bazie wojskowej w tym mieście. W latach 1949-1952 był działaczem partyjnym w komunistycznej partii Niemiec wschodnich (SED), do czasu, aż wyszła na jaw jego praca dla wojsk amerykańskich. Odesłany na podrzędne stanowisko w radiu Berlin.

Georg von Blankensee – ur. na zamku w Wieleniu w 1792 r.; poeta i muzyk niemiecki. Pisał wiersze i komponował utwory na fortepian i gitarę.



Krypta kaplicy w Wieleniu
Grabgewölbe der Kapelle in Filehne



Budowniczy kościoła w Gulczu
Der Erbauer der Kirche in Gulcz



Pastorówka w Zielonowie
Pfarrei in Grünfier



Gospodarstwo „Koci Grzbiet”
Agrotourismus Bauernhof „Koci Grzbiet”



Gospodarstwo „Jędrusiowa Chata”
Agrotourismus Bauernhof „Jędrusiowa Chata”



Gospodarstwo „Jędrusiowa Chata”
Agrotourismus Bauernhof „Jędrusiowa Chata”

IMPREZY CYKLICZNE

- bieg sylwestrowy w Miałach - jeden z najstarszych biegów w Polsce, którego tradycja sięga roku 1976. Bieg główny liczy sobie 10 km natomiast marsz nordic walking 7 km. Są także krótsze trasy dla dzieci: 100 m do 6 roku życia, 1 km dla dzieci 7-10 lat i 2 km dla młodzieży 11-17. Udział w biegu jest płatny dla osób pełnoletnich ale darmowy dla dzieci i młodzieży
- turniej leśny Sarbia - dla dzieci ze szkół podstawowych z powiatu czarnkowsko - trzcianieckiego, pilskiego i chodzieskiego. Podzielone są na drużyny i rozwiązują zadania na ścieżce dydaktycznej, przygotowane im przez nadleśnictwo. Konkurencje sprawdzają m. In wiedzę dzieci na temat lasu i jego ekosystemu, gospodarki łowieckiej, czy zasad jakich powinniśmy przestrzegać obcując z przyrodą
- Masowy Bieg im. Jana Welki we Wrzeszczynie - bieg organizowany od 2006 roku by uczcić pamięć działacza sportowego i biegacza Jana Welki. Główna, tradycyjna trasa liczy 9,4 km, ale są też biegi dla młodszych na dystansach 60,150 i 200 metrów. /wrzesień
- Gminne Święto Plonów /sierpień
- Targi Produktu Lokalnego Z NATURY NAJLEPSZE w Wieleniu/czerwiec
- Gminny Konkurs Piosenki Przedszkolnej ROZŚPIEWANE PRZED-SZKOLE w Miejsko-Gminnym Ośrodku Kultury w Wieleniu / maj
- Bieg papieski w Wieleniu / maj; bieg ma charakter rekreacyjny promujący zdrowy tryb życia, bieg zostanie rozegrany na dystansie „zielonym” 5 km ze startu wspólnego
- Turniej Piłki Nożnej Drużyn Niezrzeszonych o Puchar burmistrza Wielenia / grudzień
- Gminny Konkurs Recytatorski w Wiejskim Domu Kultury w Rosku / kwiecień W konkursie biorą udział dzieci ze szkół z terenu gminy Wieleń
- Halowy Turniej Piłki Nożnej Dziewcząt o Puchar Naczelnika Wydziału Edukacji Starostwa Powiatowego w Czarnkowie / marzec



NOCLEGI

1. „Dwór i Stajnia Dębogóra” Dębogóra 18, 64- 730 Wieleń tel. 67 256 03 26, 609 610 147 www.debogora.pl
2. „Jędrusiowa Chata” Kocień Wielki 33, 64-730 Wieleń tel. 67 256 34 20, 505 99 60 10 www.jedrusiowachata.pl
3. „Willa Sobieski”, Marta Sobieska Dzierżążno Wielkie 129, 64 - 730 Wieleń tel. 67 256 03 24, 602 29 11 64

4. Gospodarstwo agroturystyczne braci Zawal 64-729 Dzierżążno Wielkie 130 tel. 67 256 02 20, 696 127 690
5. Gospodarstwo agroturystyczne „Chlebowy” Dzierżążno Wielkie 103, 64-730 Wieleń tel. 606 717 008, www.chlebowy.pl



GASTRONOMIA

- „**Restauracja nad Biedronką**” ul. Staszica 1, Wieleń, tel. 67 256 17 39. Przyjęcia na 100 osób. Menu wg zamówienia, w tym również dania wykwintne. Oferta całoroczna.
- „**Restauracja i Hotel pod Borowikiem**” w Miałach ul. Powstańców Wlkp. 15, tel. kom. 602 177 271, Kuchnia myśliwska, imprezy okolicznościowe, oferta całoroczna.
- **Kawiarnia „Avocado”** ul. Dworcowa 7, tel. 67 256 23 13
- **Pizzeria „U Foki”** ul. Hanki Sawickiej Wieleń, tel. 67 256 20 22 ,
- **Restauracja „Słoneczna”** Agnieszka Gajdzińska, ul. Jana Pawła II, tel. kom. 602 185 144
- **Mała gastronomia** Os. Przytorze 18, Wieleń
- **Punkt gastronomiczny** ul. Staszica, Wieleń, tel. 67 256 23 14



OFERTA CZASU WOLNEGO

- Muzeum Szalonego Dziada, Dębogóra 18, 64-730 Dębogóra tel. 609 610 147
- **Rezerwat archeologiczny Rosko** **Telefon:** 730 169 070
- Skatepark w Wieleniu, Sportowa 8, Znajduje się przy zbiorniku wodnym „Marcinówka”. Przystosowany jest zarówno dla dzieci jak i dorosłych. Zawiera takie elementy jak: bank ramp, funbox, quarter pipe, poręcz prosta i grindbox. Wymiary obiektu to 26 x 16 m. Teren oświetlony jest lampami.

Sport

- Sala gimnastyczna przy Szkole Podstawowej im. Kazimierza Wielkiego w Wieleniu; Sala do ćwiczeń, nawierzchnia - wykładzina sportowa.
- Boisko przy Szkole Podstawowej im. Kazimierza Wielkiego w Wieleniu; Boisko o nawierzchni poliuretanowej, wym. 62,0x30,0 m (zawiera pola do gry w piłkę ręczną, koszykówkę, piłkę nożną, tenisa ziemnego, siatkówkę). Bieżnia o nawierzchni poliuretanowej okólna cztero- i pięciorowa, zeskocznia do skoku w dal, widownia na 90 miejsc siedzących), oświetlenie.



Plaża w Dzierżążnie Wielkim
Strand in Groß Drensen



Muzeum Szalonego Dziada w Dębogórze
Museum des wahnsinnigen Großvaters in Eichberg



Muzeum Szalonego Dziada w Dębogórze
Museum des wahnsinnigen Großvaters in Eichberg



Siłownia w Nowych Dworach
Fitnesscenter in Neu Höfen



„Przystanek” Wrzeszczyna
„Haltestelle” Wreschin



Pomost w Białej
Steg in Behle

- Boisko przy Gimnazjum im. Jana Pawła II w Wieleniu; Boisko o nawierzchni ze sztucznej trawy - piłkarskie o wym. 62,0 x 30,0 m. Wielofunkcyjne boisko do siatkówki i koszykówki o nawierzchni poliuretanowej o wym. 19 x 32 m. Zespoły szatniowe, oświetlenie.
- Sala gimnastyczna przy Gimnazjum im. Jana Pawła II w Wieleniu; Sala do ćwiczeń, nawierzchnia - wykładzina sportowa.
- Boisko przy Zespole Szkół w Rosku; Boisko o nawierzchni ze sztucznej trawy- piłkarskie o wym. 64,0 x 32,0 m, oświetlenie, ścieżka o nawierzchni żwirowej do nordic walking, dł. 900 m.
- Sala gimnastyczna przy Zespole Szkół w Rosku; Sala do ćwiczeń, nawierzchnia - wykładzina sportowa.
- Salka do ćwiczeń przy Szkole Podstawowej im. Henryka Sienkiewicza w Dzierżążnie Wielkim; Sala do ćwiczeń, nawierzchnia - wykładzina sportowa.
- Salka do ćwiczeń przy Szkole Podstawowej im. Polonii Amerykańskiej w Gulczu; Sala do ćwiczeń, nawierzchnia- wykładzina sportowa.
- Salka do ćwiczeń przy Zespole Szkół w Wieleniu Sala do ćwiczeń, nawierzchnia - wykładzina sportowa.
- Przystanek wodny na Noteci we Wrzeszczynie; Pomost pływający, zaplecze sanitarne, boisko do siatkówki plażowej, stół zewnętrzny do tenisa stołowego, oświetlenie solarne.
- Pomost pływający w Białej Pomost pływające na jeziorze Białskim w Białej.
- Stadion Miejski im. Józefa Nojego w Wieleniu; Stadion wielofunkcyjny, piłkarsko - lekkoatletyczny, Nawierzchnia trawiasta, bieżnia żużlowa
- Siłownie zewnętrzne przy ul. Drowskiej, Sportowej, Daszyńskiego w Wieleniu
- Boiska piłkarskie pełnowymiarowe w Rosku, Miałach, Wrzeszczynie
- Siłownie zewnętrzne w Mężyku, Hamrzysku, Folsztynie, Nowych Dworach

KOMUNIKACJA

Przez teren Gminy Wieleni na północ od Noteci przebiega linia kolejowa (dawna Ostbahn) z Krzyża do Bydgoszczy, z przystankiem w Wieleniu Północnym. Południowa część Gminy leżąca w Puszczy Noteckiej dzięki dworcowi w Miałach leżącemu na linii Poznań – Szczecin jest łatwo dostępna.

Połączenia autobusowe prowadzone przez PKS Wałcz z dworca w Wieleniu wychodzą w następujących kierunkach: Czarnków (przez Wrzeszczynę, Rosko, Hamrzysko, Gulcz), Krzyż Wielkopolski oraz Drezdenko.

Z Wielenia na północ wychodzi droga wojewódzka 177 do Czaplina a na południe droga 135 (przez Miały i Piłkę) do skrzyżowania z drogą 133. Wzdłuż Noteci (na północ od rzeki) prowadzi droga 174 z Kuźnicy Czarnkowskiej do Drezdenka; na południe od Noteci jest droga 181 z Czarnkowa do Drezdenka.

Przez tereny gminy przechodzi międzynarodowy szlak rowerowy R 1 oraz liczne szlaki lokalne.

NADNOTECKA GRUPA RYBACKA

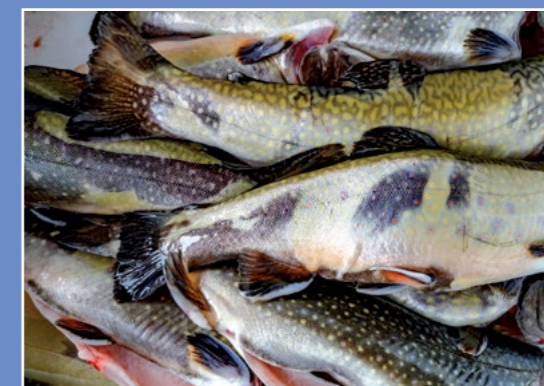
Stowarzyszenie Nadnotecka Grupa Rybacka (NGR) powstało w dniu 27 lipca 2009 roku przy udziale przedstawicieli sektora rybackiego i wsparciu lokalnych władz samorządowych. W latach 2010-2015 NGR wdrażała Lokalną Strategię Rozwoju Obszarów Rybackich na terenie siedmiu gmin, z których tylko pięć pokrywa się z obecnym obszarem. W 2015 roku minął czas obowiązywania LSROR, której realizacja zaowocowała wieloma przedsięwzięciami mającymi pozytywny wpływ na rozwój obszaru NGR. Wobec możliwości wykorzystania środków unijnych kolejnej perspektywy finansowej Programu Operacyjnego „Rybacko i Morze 2014- 2020”, NGR podjęła się opracowania Strategii Rozwoju Lokalnego Kierowanego przez Społeczność na kolejne lata.

17 maja 2016 roku podpisano umowę z Samorządem Województwa Wielkopolskiego na jej realizację, na mocy której Stowarzyszenie NGR w ramach Programu Operacyjnego „Rybacko i Morze” 2014-2020 ze środków Europejskiego Funduszu Morskiego i Rybackiego pozyskało kwotę 12.000.000,00 PLN. NGR zamierza rozdysponować przyznane środki na realizację operacji w ramach LSR, wdrożenie projektów współpracy oraz koszty bieżące i aktywizację. Środki będzie można przeznaczyć na działania służące wzmocnieniu potencjału sektora rybackiego na obszarze NGR, zwiększenie atrakcyjności i konkurencyjności turystycznej obszaru NGR oraz poprawę jakości życia społeczeństwa obszaru NGR poprzez aktywizację oraz rozwój przedsiębiorczości.

NGR wdraża LSR w ramach PO „Rybacko i Morze” na obszarze 7 gmin członkowskich, tj.: Drowsko, Krzyż Wlkp., Szydłowo, Trzcianka, Wieleni, Chodzież i Czarnków. Teren Gmin wchodzący w skład NGR to obszar, którego największym atutem turystycznym jest przyroda: lasy zajmujące połowę powierzchni, liczne jeziora i gęsta sieć rzek. Sieć szlaków do uprawiania różnego rodzaju wędrówek (pieszych, rowerowych, kajakowych, konnych) uzupełniana jest o elementy infrastruktury turystycznej, przybywa też miejsc noclegowych i placówek gastronomicznych. Liczne jeziora na tym terenie przyciągają wędkarzy, a rzeki o przebiegu górskim (Piława, Dobrzyca, Bukówka) dają też możliwość łowienia ryb łososiowatych. Tutejsze lasy słyną z bogactwa runa leśnego. Kajakarze korzystają z popularnych szlaków Gwdy oraz jej dopływów: Dobrzyca, Piławy i Rurzyca, ale na wytrawnych wodniaków czekają też inne, trudniejsze rzeki: Bukówka, Krępicza, Łomnica, Człopica. Na terenie NGR łącznie funkcjonuje około 50 podmiotów rybackich, w tym 43 to hodowcy stawowi, a 7 to użytkownicy jezior. Całkowita wartość produkcji to ponad 11,5 mln PLN.



Potrawy rybne
Fischgerichte



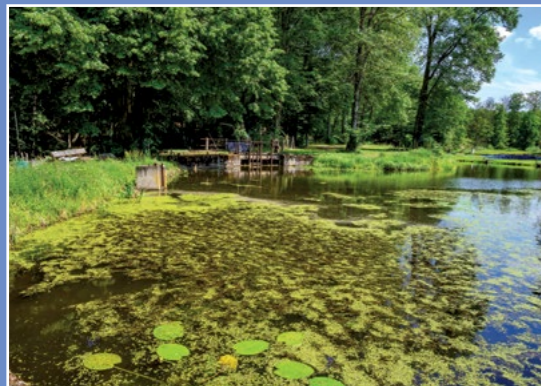
Warsztaty kulinarne organizowane przez NGR
Kulinarischer Workshop organisiert von NGR



Stawy w Kuźniczce
Teiche in Kottenhammer



Pozostałości dawnego młyna w Kuźniczce
Überreste der alten Mühle in Kottenhammer



Dawny staw młyński w Kuźniczce
Alter Mühlenteich in Kottenhammer

RYBACTWO W GMINIE WIELEŃ

Na obszarze Gminy funkcjonują dwa gospodarstwa rybackie, oraz użytkowane rybacko są jeziora zarządzane przez PZW.

- **Ośrodek Hodowli Pstrąga „Kuźniczka”** Paweł Raczkowski, Jarzyń 13, 64-730 Wieleń tel. 67 256 14 36, 692 416 811, www.ryby-raczkowski.pl

Rodzinne Gospodarstwo Rybackie, założone przez nieżyjącego już Pana Marka Raczkowskiego. W miejscu, gdzie od ponad 300 lat działał młyn na Bukówce (założony w 1795 r. jako Nowy Młyn, w latach 50-tych XX w. zaprzestał pracy) na bazie dawnego stawu młyńskiego utworzono kilka małych przepływowych stawów pstrągowych. W stawie młyńskim za czasów działania młyna hodowano karpie, obecnie służy on do spiętrzania wody na potrzeby mniejszych stawów. Całość leży w malowniczej wąskiej dolinie Bukówki obramowanej stromymi zboczami. Również tutaj, podobnie jak w całej Polsce dają się we znaki braki wody; Bukówka prowadzi jej coraz mniej, poziom rzeki jest niższy o kilkadziesiąt centymetrów w stosunku do lat ubiegłych.

Mała ilość wody doprowadziła do ograniczenia produkcji gospodarstwa, obecnie hodowane są tu samice pstrąga z przeznaczeniem na produkcję krocza. Tarło pstrąga odbywa się na przełomie grudnia/stycznia, pozyskana wówczas ikra umieszczana jest w specjalnych słojach i odpowiednich warunkach cieplnych produkowany jest narybek. Narybek produkowany w gospodarstwie wpuszczany jest m.in. do jezior i rzek leżących na terenie Drawieńskiego Parku Narodowego. Na terenie Kuźniczki mieszczą się również zimochowy dla karpia hodowanych w stawach karpiovych na dopływie Bukówki - Strudze Zdrojek. Ze starego młyna pozostał dawny jaz spiętrzający wodę Bukówki o wysokości prawie 3 metry, dawna turbina wytwarzającą energię elektryczną oraz resztki cementarzyka dawnych młynarzy; ostatni z nich pochowany został w 1942 r.

Położenie wśród lasów Puszczy Drawskiej, z dala od cywilizacji przyciąga licznych nieproszonych gości – wydry i bobry wyrządzających znaczne szkody w gospodarstwie. Oba ciek wodne, zarówno Bukówka jak i Zdrojek objęte są ochroną w ramach obszaru Natura 2000 Dolina Bukówki. Na Zdrojku istniał założony w 1689 roku Młyn Zdrojek. Dziś pozostał po nim tylko jaz spiętrzający dawny staw młyński. Pozostałe stawy utworzono powyżej stawu młyńskiego w ostatnich latach, podchodzą one prawie pod źródła wypływające ze stromych zboczy głębokiej doliny. Są one własnością Lasów Państwowych, gospodarstwo w Kuźniczce dzierżawi je i prowadzi hodowle karpia.

- Okręg Nadnotecki Polskiego Związku Wędkarskiego – użytkownik jezior ul. Śniadeckich 136/4, 64-920 Piła, tel. 67 213 18 48 www.pzw.org.pl/pila
- Na terenie gminy PZW użytkuje J. Dzierżąno o pow. 34 ha; oraz odcinek rzeki Bukówki
- **Gospodarstwo Rybackie Hamrzysko**, Jerzy Karczewski tel. 67 255 78 11, 785 392 226

Wzorcowe w opinii rybaków Nadnoteckiej Grupy Rybackiej gospodarstwo rybackie, w którym wszystko prowadzone jest jak trzeba. Tradycje rybactwa sięgają ubiegłych wieków, kiedy to spiętrzone wody na niewielkim cieku dopływie Miały.

Powstałe w ten sposób stawy karpiove mają imponujące jak na warunki NGR rozmiary; na mapach turystycznych opisywane są jako jezioro Hamrzyskie. Nad największym z nich wznosi się dawny dworek myśliwski Hochbergów właścicieli dóbr w Kruczu i Goraju.

Stawy przylegają do wsi Hamrzysko a przez ich teren prowadzą lokalne ścieżki łączące okolice wsi. Poza dużymi stawami na terenie gospodarstwa jest kilka mniejszych.

Gospodarstwo nie narzeka na brak wody; problemem jest coraz niższa opłacalność hodowli karpia, konkurencja zagraniczna oraz brak chętnych do pracy w rybactwie.

MDW E 70

Po pierwszym rozbiórce Polski, król pruski Fryderyk II, rozpoczął realizację swego pomysłu budowy kanału Brda – Noteć łączącego drogą wodną Berlin i Królewiec. Miała to być droga zaopatrzenia armii pruskiej oraz konkurencja dla polskiego wówczas Gdańska. Pierwszy odcinek drogi wodnej o długości 26 km wybudowano w latach 1772-1774. Ze względu na to, że pierwsza droga wodna była mało sprawna, na przełomie XVIII i XIX wieku przebudowano część śluz na murowane z cegły. Następne ważne przebudowy przeprowadzono w latach 1840-52. Dolną Noteć kanalizowano w latach 1873-82; początkowo realizacja ta była wykonana wadliwie, więc od 1891 roku rozpoczęto jej korektę. Wyprostowano wtedy bieg rzeki i wybudowano część śluz w kamieniu i cegle, między innymi śluzę w Drawsku. Kolejne usprawnienia drogi wodnej przeprowadzono na początku XX wieku, wykonano wtedy jazy na odcinku Lipica - Krzyż. Po pierwszej wojnie światowej Kanał Bydgoski znalazł się w Polsce, a reszta drogi wodnej Wisła - Odra została wzdłuż osi przecięta granicą państwową, co osłabiło jej znaczenie. Pomimo to uznano ją za najsprawniejszą i najpiękniejszą sztuczną drogę



Jezioro Hamrzysko – duży staw rybny
Hamrzysko – See – großer Fischteich



Nad stawem w Hamrzysku
Am Teich in Hamrzysko



Leśny staw w Hamrzysku
Waldteich in Hamrzysko



Noteć w Drawsku
Netze in Dratzig



Śluza Wieleń
Schleuse Filehne



Pchacz na Noteci
Schubbot auf der Netze

Rzeczypospolitej. Droge tę obsługiwały dwie załogi - po południowej stronie polska, po północnej niemiecka.

W dzisiejszych czasach Noteć, płynąca przez Gminę Wieleń jest częścią MDW E 70. Międzynarodowa Droga Wodna MDW E -70 to projekt łączący zachodnią Europę z Kaliningradem. Rozpoczyna się w Rotterdamie i aż do granic Polski spełnia wymagania stawiane tego typu drogom wodnym (dostępna dla statków długości 80 metrów i 9,5 metra szerokości). W Polsce prowadzi ona dolną Odrą, Wartą i Notecią, dalej przez Kanał Bydgoski Wisłą. W naszym kraju droga wodna spełnia wymagania niższej klasy (szerokość szlaku wodnego 16 do 25 metrów, gwarantowana głębokość zaledwie 1,2 - 1,5 metra, prześwity pod mostami 3,5 - 4 metry). Na Noteci leżącej na MDW E 70 znajduje się 28 stopni wodnych (najnowszy z nich oddany w 1999 r. to śluza Czersko Polskie w Bydgoszczy). Pozostałe pochodzą z przełomu XIX/XX w. i są atrakcyjnym zabytkiem techniki. Przetrwwały dziejowe zawieruchy w stanie prawie niezmienionym. Nadal otwieranie i zamykanie bram na śluzach odbywa się ręcznie. Na Dolnej Noteci funkcjonuje 14 śluz, w tym 11 na obszarze NGR.

Na odcinku MDW E 70 przebiegającym przez Gminę Wieleń leżą śluzy nr 18, 19 i 20. Na całym obszarze NGR spotkamy łącznie 11 śluz. Są to:

- **Krzyż – śluza nr 22** (176,20 km). Spad 1,85 m. Obiekt wybudowano w 1913 r. tel. 67 256 42 54
- **Drawsko – śluza nr 21** (170,97 km). Spad 1,6 m. Obiekt wybudowano w 1898 r., tel. 67 256 96 41
- **Wieleń – śluza nr 20** (161,50 km). Spad 1,93 m. Obiekt wybudowano w 1913 r., tel. 67 256 10 65
- **Wrzeszczyna – śluza nr 19** (155,53 km). Spad 1,55 m. Obiekt wybudowano w 1913 r., tel. 67 256 10 96
- **Rosko – śluza nr 18** (148,84 km). Spad 1,53 m. Siedziba Nadzoru Wodnego w Lipicy. Obiekt wybudowano w 1898 r., tel. 67 256 37 27
- **Mikołajewo – śluza nr 17** (143,14 km). Spad 1,97 m. Obiekt wybudowano w 1913 r., tel. 67 255 18 13
- **Pianówka – śluza nr 16** (136,21 km). Spad 2,18 m. Obiekt wybudowano w 1915 r., tel. 67 255 31 96
- **Lipica – śluza nr 15 (128,33 km)**. Spad 1,69 m. Obiekt wybudowano w 1895 r., tel. 67 255 16 06
- **Romanowo – śluza nr 14** (122,66 km). Spad 1,59 m. Obiekt wybudowano w 1912 r., tel. 606 774143
- **Walkowice – śluza nr 13 (117,73 km)**. Spad 1,84 m. Obiekt wybudowano w 1913 r., tel. 606 77 41 42
- **Nowe – śluza nr 12** (111,86 km). Spad 1,71 m. Obiekt wybudowano w 1896 r. Przy jazie niemiecki bunkier z lat przed II Wojną Światową.





Fundacja Centrum Aktywności Obywatelskiej
Wydawnictwo Kresy Zachodnie